

Synthèse et analyse du paysage portuaire et des enquêtes réalisées auprès des ports du Parc naturel marin de l'estuaire de la Gironde et de la mer des Pertuis

Septembre 2022

Muscade
Agence de communication responsable et sensibilisation
www.agence-muscade.fr

Crédits photos et figures :

Parc naturel marin Estuaire de la Gironde et Mer des Pertuis (p. 4, 9 et 14),
Google Maps (p. 6), Google Earth (p. 40, 43, 46, 48, 51, 52, 54, 57, 58, 62, 65, 67, 69, 72, 73, 75, 78, 79, 81, 84, 85, 88,
90, 91, 93, 95, 96, 98, 101, 102, 105 et 107), Romane Buard (p. 10, 14, 15, 22, 23, 46, 47, 50, 51, 53, 56, 57, 61, 64, 66, 68,
71, 72, 74, 78, 80, 83, 87, 89, 90, 92, 94, 95, 97, 100, 101, 104, 106 et 109), Bordeaux Port Atlantique (p. 23, 25 et 37),
Port Atlantique La Rochelle (p. 21 et 25), Muscade (p. 39, 42, 44 et 77).

Table des matières

Introduction	4
Méthodologie	6
1. Un paysage portuaire hétérogène	8
1.1. Des modes de gestion variés	8
1.2. Des activités maritimes diversifiées	8
1.3. Des capacités d'accueil et des trafics annuels contrastés.....	10
2. La gestion des déchets dans les ports, un fort enjeu environnemental.....	10
2.1. Une multitude de types de déchets	11
2.2. Une gestion réglementée	12
2.3. Des modes de gestion disparates	13
3. Les équipements présents dans les ports.....	14
3.1. Un maillage et des équipements suffisants.....	14
3.1.1. Les aires de carénage.....	14
3.1.2. Les aires d'avitaillement.....	15
3.1.3. Les systèmes de réception des eaux	16
3.2. L'utilisation des équipements présents	16
4. Les ports et la préservation du milieu marin.....	17
4.1. Les chartes, certifications et labels environnementaux.....	18
4.2. La connaissance par les ports des impacts sur le milieu marin.....	18
4.3. Focus sur les démarches responsables des ports	19
4.3.1. Charte de l'Association des Ports de Plaisance de l'Atlantique	19
4.3.2. Bordeaux Port Atlantique.....	20
4.3.3. Port Atlantique La Rochelle	20
5. La communication et la sensibilisation dans les ports	20
5.1. À destination des acteurs et usagers portuaires.....	21
5.2. À destination du grand public	25
6. Relations avec le Parc naturel marin	26
7. Analyse du paysage portuaire	27
7.1. Les engagements au sein du paysage portuaire.....	27
7.2. Besoins identifiés des ports.....	28
8. Conclusion.....	31
Glossaire.....	32
Annexes.....	33

Introduction

Créé en 2015 et rattaché à l'Office français de la biodiversité, le Parc naturel marin de l'estuaire de la Gironde et de la mer des Pertuis (PNM) est une aire marine protégée d'une superficie de 6 500 km². Cet espace marin borde plus de 1 000 km de côtes et 113 communes de la Vendée, la Charente-Maritime et la Gironde, et il s'étend au large sur environ 30 kilomètres, jusqu'à 50 mètres de fond, et remonte dans les estuaires (cf. figure 1). Il fait partie du réseau des huit Parcs naturels marins (six en Hexagone et deux dans les Outre-mer).



Figure 1 : Périmètre du Parc

A l'interface entre la terre et la mer, le Parc naturel marin présente une grande diversité d'écosystèmes. Des estuaires à l'océan, en passant par les pertuis, ces milieux abritent de nombreuses espèces qui viennent s'y installer, se nourrir et se reproduire. Une biodiversité unique s'y développe.

La richesse biologique du territoire explique le dynamisme de l'activité conchylicole et de la pêche. Premier bassin conchylicole d'Europe, le Parc présente également d'abondantes ressources halieutiques exploitées par la pêche.

Les activités maritimes reposent sur un maillage portuaire important. Plus de 60 ports, dont deux grands ports maritimes, sont présents sur le territoire et accueillent des activités diversifiées : commerce, plaisance, pêche et conchyliculture. Ces activités affichent de forts enjeux aussi bien économiques qu'environnementaux. Du fait du réchauffement climatique, de la chute de la biodiversité et des pressions exercées par les activités humaines sur les écosystèmes, le Parc doit faire face à des enjeux majeurs de préservation : le maintien des dynamiques hydro-sédimentaires, la disponibilité de la ressource en eau douce, la qualité de l'eau et des sédiments, le bon état des habitats, des espèces et de leurs zones fonctionnelles (nourriceries, frayères, alimentation). La préservation de cette biodiversité assure aussi la pérennité des activités maritimes qui en dépendent.

Le Parc naturel marin de l'estuaire de la Gironde et de la mer des Pertuis est un outil de gestion qui a pour objectifs l'amélioration de la connaissance du milieu marin, sa protection, ainsi que le développement durable des activités maritimes, en concertation avec les acteurs locaux. Le Parc contribue également aux objectifs des politiques publiques locales, nationales ou internationales, tels que définis dans le cadre de la Stratégie nationale des aires marines protégées, la Stratégie nationale pour la biodiversité, ou encore les directives européennes (DCSSM sur le milieu marin, DCE sur les milieux aquatiques). À cela s'ajoute la gestion commune d'une quarantaine d'aires marines protégées (AMP) dont quatre réserves naturelles nationales (RNN) et vingt-cinq sites Natura 2000 situés dans le périmètre du Parc.

La gouvernance du Parc naturel marin est assurée par un conseil de gestion composé de 70 membres répartis en six collèges : les représentants de l'État, des élus locaux, les professionnels de la mer, les usagers de loisirs, les associations de protection de l'environnement et les scientifiques. Cette instance s'est dotée d'un plan de gestion en 2018, élaboré de façon concertée entre tous les acteurs.

Il constitue la feuille de route à horizon 2033. Il fixe les objectifs en matière de préservation du milieu marin et de développement durable des activités maritimes.

Des objectifs de réduction des impacts et de sensibilisation pour les acteurs portuaires ont été définis :

- Réduire les impacts négatifs des activités portuaires sur le milieu marin (finalité 42)
- Améliorer la notoriété du Parc, l'identification des enjeux, missions, actions, et l'appropriation du Parc par les publics cibles, en particulier les usagers de la mer (finalité 48)
- Développer, via des actions de sensibilisation, la connaissance et la compréhension du milieu marin, de son fonctionnement, des activités maritimes et de leurs interdépendances (finalité 49)
- Mettre en place des actions de médiation, de prévention, de surveillance et de contrôle pour atteindre l'objectif à 15 ans : « 100% des usagers de la mer adoptent des bonnes pratiques pour la préservation du milieu marin » (finalité 50).

Pour atteindre ces objectifs, le Parc naturel marin souhaite proposer avec et pour les acteurs portuaires une stratégie de sensibilisation aux enjeux de préservation du milieu marin avec pour effet une meilleure appropriation des enjeux mais aussi l'adoption de bonnes pratiques.

Dans le cadre de ce projet, une première étape a été consacrée à la caractérisation du paysage portuaire du Parc : établir un état des lieux des équipements portuaires et des actions menées par ces acteurs pour réduire leurs impacts sur le milieu marin et sensibiliser l'ensemble de leur communauté et les usagers à la préservation de l'environnement. Le travail d'enquêtes engagé en 2020 auprès des ports s'est poursuivi en 2022 pour compléter et préciser ce paysage portuaire. Ce travail est un préalable pour mieux connaître les ports, leurs besoins et leurs attentes en matière de connaissance du milieu marin et de préservation.

Ayant vocation à restituer les travaux de ce premier volet, ce document s'organise de la façon suivante.

Après une explication de la méthodologie, l'étude propose une description du paysage portuaire du Parc :

1. Qui sont les ports du Parc naturel marin ? Quelles sont leurs activités ? Comment sont-ils gérés ?
2. Comment les déchets sont-ils gérés par les acteurs portuaires ?
3. Quels sont les équipements présents dans les ports et comment sont-ils utilisés ?
4. Comment les acteurs portuaires abordent-ils la préservation du milieu marin ?
5. Quels outils de communication sont utilisés par les acteurs portuaires pour sensibiliser les usagers et le grand public aux enjeux de préservation du milieu marin ?

La liste des personnes interrogées et les trames d'entretien sont présentées en annexes. Les entretiens réalisés ont également permis d'établir une fiche d'identité par port enquêté. Au-delà des caractéristiques générales, ces fiches (également classées en annexe) mettent l'accent sur la démarche environnementale et les actions de communication ou de sensibilisation conduites par les ports.

Méthodologie

Accompagnement par Muscade

Suite à un appel d'offre du Parc naturel marin, l'agence Muscade a été sélectionnée pour réaliser la synthèse des pratiques de gestion environnementale des ports (volet 1) et co-construire une stratégie de sensibilisation (volet 2). Créée en 2018 à Nantes, l'agence Muscade, appuie le Parc dans le cadre de ce projet. Elle a une expérience dans le traitement des sujets environnementaux, une connaissance des acteurs de la biodiversité et une offre dédiée à la sensibilisation : diagnostic et enquêtes, stratégie, animation d'ateliers.

Périmètre de l'étude

L'étude se concentre sur les ports ayant répondu à l'enquête. En raison du contexte sanitaire lié à la pandémie de Covid-19, certains ports n'ont pas pu être interrogés.

Sur plus de 60 structures portuaires sollicitées, 37 gestionnaires de ports ont été interrogés (cf. annexes 1).

Pour les grands ports maritimes Bordeaux Port Atlantique et Port Atlantique La Rochelle, trois profils différents ont été interrogés : le commandant du port, le directeur ou chef de service Environnement et le/la responsable Communication.

Ce sont donc 33 structures différentes qui ont répondu à l'enquête.

Certains gestionnaires pouvant gérer plusieurs ports, l'enquête a finalement permis de toucher 55 ports (cf. figure ci-contre).

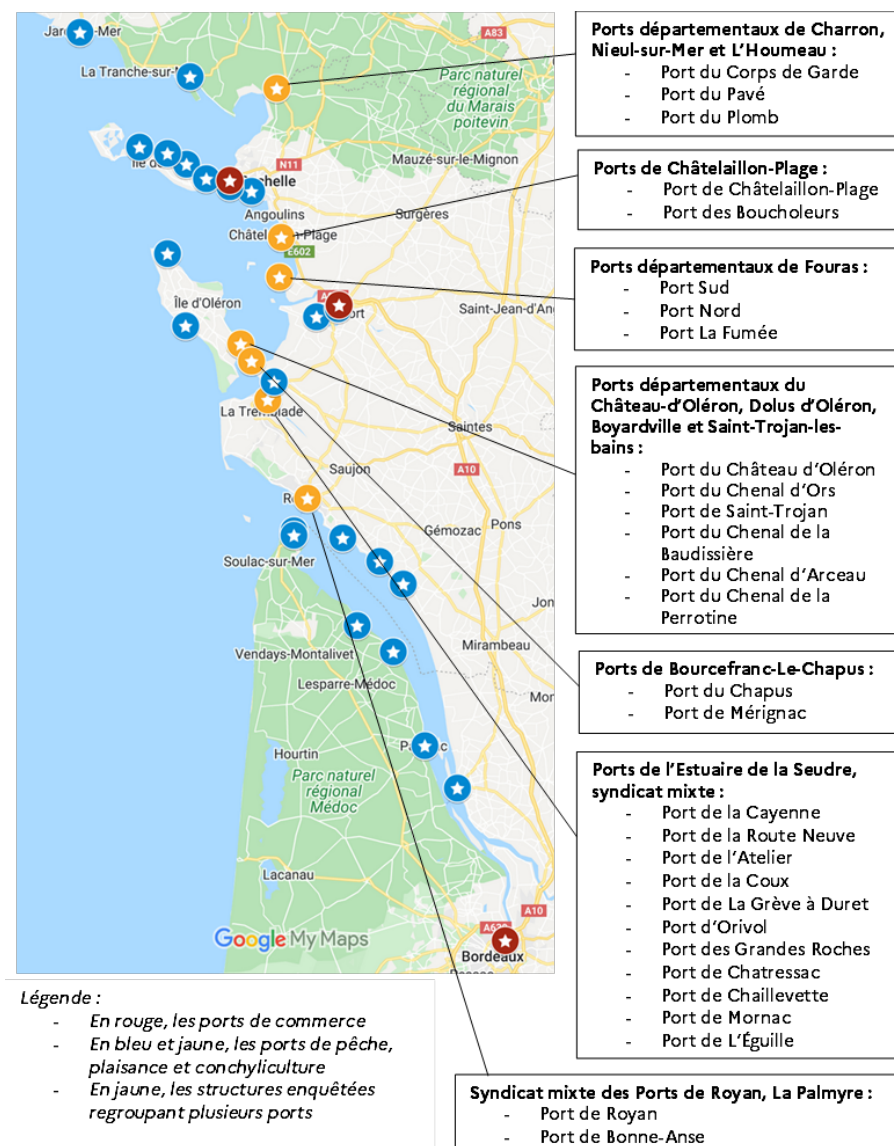


Figure 2 : Carte des ports enquêtés au sein du PNM

Remarque : dans l'analyse de certains items, une distinction a été faite entre les ports de plaisance et/ou de pêche et les ports de commerce. Cela est mentionné au moment venu.

Lancement de l'étude en 2020

En 2020, des premières enquêtes ont été réalisées auprès des ports du Parc (cf. annexe 1.1). Les objectifs visaient à mieux connaître les ports, leurs enjeux et besoins en termes de connaissance du milieu marin, de protection de l'environnement et de sensibilisation. Elles ont été compilées dans le « Rapport d'enquêtes - Équipements portuaires et environnement » (OFB, Romane Buard, 2020).

Poursuite et approfondissement en 2022

Les enquêtes de 2022, complétant celles de 2020, ont été réalisées par l'Agence Muscade auprès des ports suivants :

- Bordeaux Port Atlantique
- Port Atlantique La Rochelle
- Port Charente Atlantique (anciennement Port de Commerce de Rochefort Tonnay-Charente)
- Port de La Cotinière

Les entretiens ont été effectués sur le terrain en mars 2022 (cf. annexe 1.2).

Publics interrogés

Les personnes interrogées lors des enquêtes sont principalement des membres de la direction du port : capitainerie, surveillant de port, responsable du port, etc. Ils représentent la moitié des personnes interviewées.

Puis, viennent les salariés du port (agents techniques, responsables Environnement et Communication) et les salariés communaux.

Remarque : pour les enquêtes de 2020, lorsque plusieurs personnes étaient interrogées, c'est la personne ayant répondu au plus grand nombre de questions qui a été prise en compte dans le traitement des données.

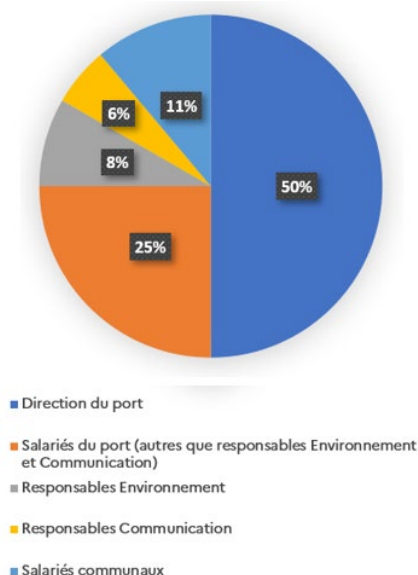


Figure 3 : Fonctions des personnes interrogées

En résumé, quelques chiffres clés

L'échantillon de cette étude porte sur :

33 structures gestionnaires de ports

55 ports distincts, dont :

52 ports de plaisance et/ou de pêche et/ou conchylicoles

3 ports de commerce

Ont été réalisés dans ce cadre :

30 entretiens en 2020

8 entretiens en 2022

33 fiches d'identité

1. Un paysage portuaire hétérogène

Les ports du Parc naturel marin Estuaire de la Gironde et mer des Pertuis attestent d'une grande diversité. Plus de 60 ports maillent le littoral et les estuaires selon une répartition spatiale unique. Des ports d'estuaire aux ports du littoral, en passant par les ports des îles, la situation des ports est très variée. En outre, les grands ports maritimes du territoire présentent une configuration différente, d'un site unique à La Rochelle à un port multisites pour Bordeaux.

Conscient que les ports constituent des acteurs majeurs de l'économie des territoires, le Parc a inscrit dans son plan de gestion l'objectif de maintenir la répartition spatiale des ports ainsi que leur diversité.

Dans cette partie, nous analyserons les spécificités de ces ports, en termes de gestion, d'activités et de capacité d'accueil ou de trafic annuel.

1.1. Des modes de gestion variés

En 2015, la Loi NOTRe a ouvert la possibilité du transfert de la propriété, de l'aménagement, de l'entretien et de la gestion des ports relevant du Département aux collectivités territoriales ou à leurs groupements.

Ainsi, les grands ports maritimes sont des établissements publics de l'État, tandis que la gestion de la majorité des ports de pêche, de plaisance et de commerce est décentralisée : elle relève des collectivités territoriales. Ils sont gérés en régie directe. Les ports peuvent être aussi gérés par un organisme privé dans le cadre d'une délégation de service public.

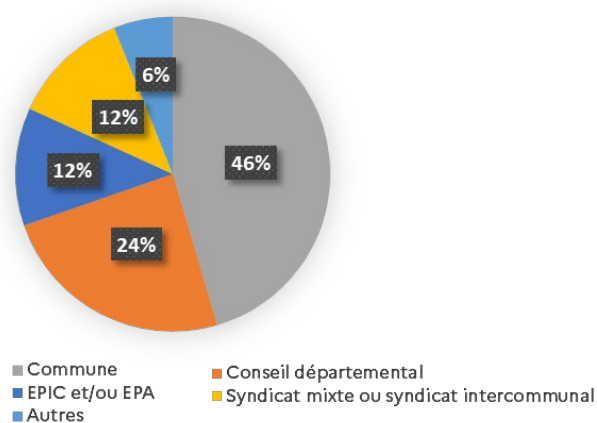


Figure 4 : Gestionnaires des ports interrogés du PNM

Sur le territoire du Parc, 70 % des ports interrogés sont gérés par des collectivités territoriales (Commune ou Département).

La gestion des grands ports maritimes revient à un Établissement public à caractère industriel et commercial (EPIC) et/ou un Établissement public à caractère administratif (EPA).

Les autres ports de pêche, de plaisance ou de commerce sont gérés par des syndicats mixtes ou intercommunaux et sociétés d'économie mixte.

Seuls Port-Médoc et le port de Soubise sont gérés par un organisme privé en délégation de service public.

1.2. Des activités maritimes diversifiées

Commerce, pêche, conchyliculture, plaisance : les activités des ports du Parc sont diversifiées. Certains ports accueillent aussi des activités de transports de passagers (liaisons maritimes, croisières fluviales ou maritimes, etc.) et de vente de produits de la pêche (criée).

Sur le territoire du Parc, les ports peuvent être strictement dédiés à une activité, ou permettre à la fois l'accueil des professionnels de la pêche, de la conchyliculture et des plaisanciers. Il s'agit des ports dits mixtes (cf. figure 5).

PARC NATUREL MARIN "ESTUAIRE DE LA GIRONDE ET MER DES PERTUIS"

Localisation et activités des ports

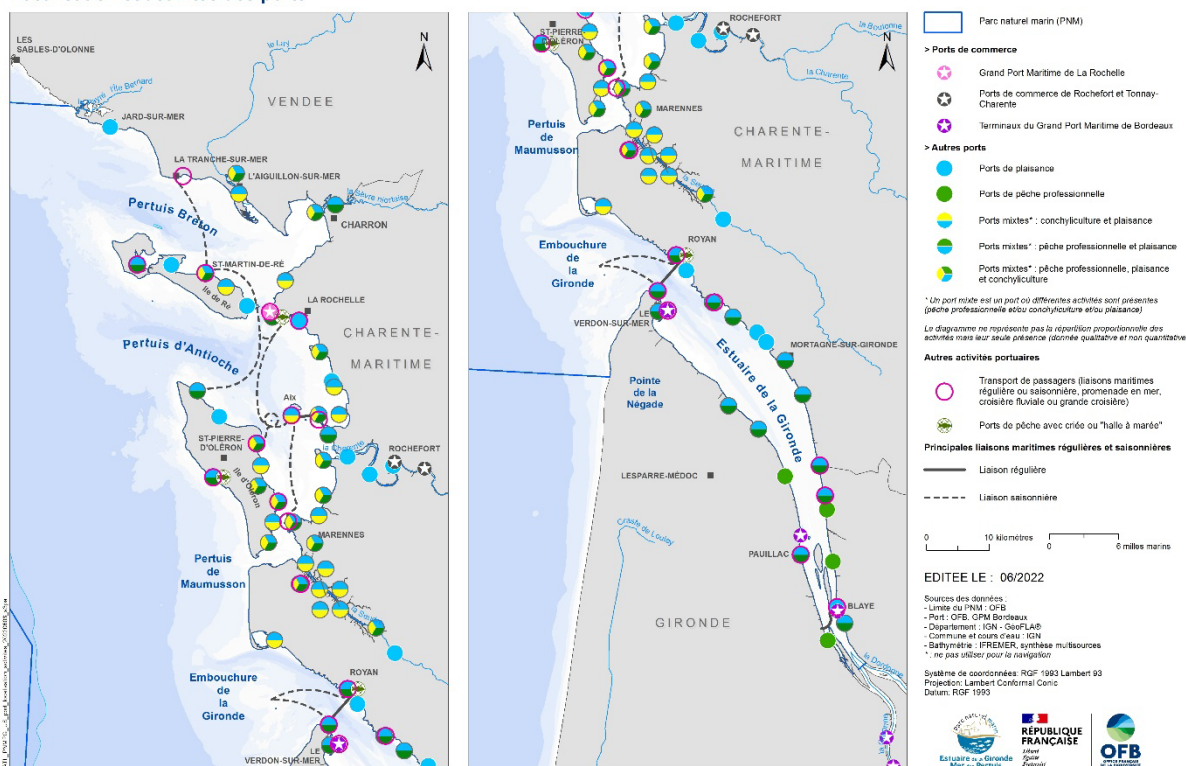


Figure 5 : Activités des ports du PNM

De fait, les ports interrogés sont à environ 80 % mixtes. Les 20 % restants correspondent aux ports de commerce et aux ports strictement dédiés à la pêche ou la plaisance comme c'est le cas du port de plaisance de La Rochelle (cf. figure 6).

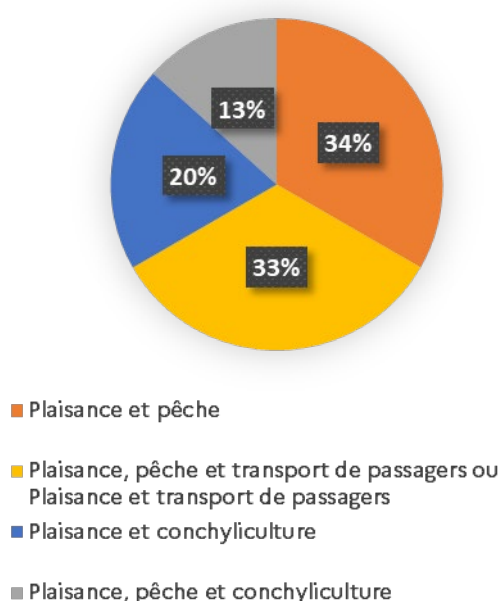


Figure 7 : Typologie des ports mixtes interrogés du PNM

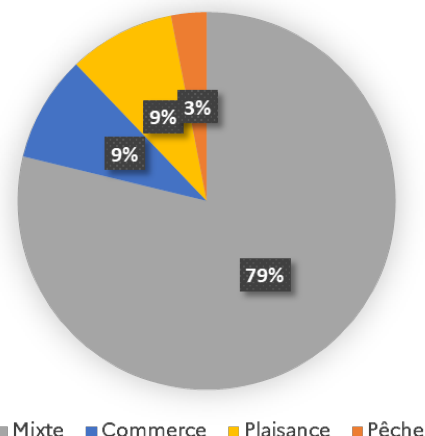


Figure 6 : Typologie des ports interrogés du PNM

Parmi les ports mixtes, l'éventail des activités est large. Ils peuvent être répartis en 3 groupes : les ports dédiés à la plaisance et à la pêche, les ports consacrés à la plaisance et au transport de passagers, et les ports dédiés à la plaisance et à la conchyliculture (cf. figure 7).

1.3. Des capacités d'accueil et des trafics annuels contrastés

La capacité d'accueil d'un port correspond au nombre de places maximales dont il dispose pour accueillir les navires. Cette capacité d'accueil varie fortement en fonction de la taille du port et de ses activités. Dans le cas des ports de commerce, la capacité d'accueil s'étudie davantage en termes de flux de marchandises ou de trafic.

Sur ce point, les ports de commerce seront donc traités indépendamment des autres ports.

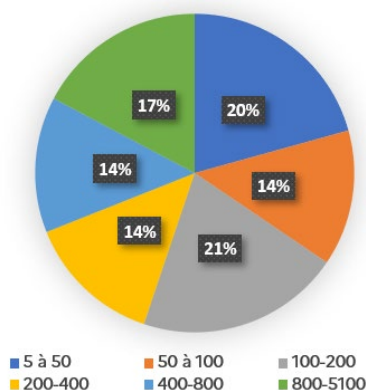


Figure 8 : Capacité d'accueil des ports interrogés du PNM (en nombre de bateaux)

Les ports de plaisance et/ou de pêche se distinguent d'abord par une diversité de capacité d'accueil. Sur le territoire du Parc, les ports interrogés sont répartis en six catégories (cf. figure 8)

Concernant les ports de commerce, les données¹ sont très hétérogènes d'un port à un autre en termes de flux de marchandises. Le trafic annuel du Port Charente Atlantique est de 730 000 tonnes. Pour Bordeaux Port Atlantique, il est de 6,5 millions de tonnes et pour Port Atlantique La Rochelle, de 9 à 10 millions de tonnes.

2. La gestion des déchets dans les ports, un fort enjeu environnemental

À l'échelle mondiale, il est estimé que plus de 10 millions de tonnes de macro-déchets sont rejetées chaque année dans l'environnement marin². Compte tenu de l'ampleur du phénomène dans l'océan Pacifique, cette concentration de déchets est qualifiée de 7^{ème} continent.

Les déchets retrouvés en mer ou sur le littoral sont considérés à 80 % d'origine tellurique, c'est-à-dire qu'ils proviennent des agglomérations, de l'industrie, de l'agriculture, etc. Les 20 % restants sont issus des activités maritimes : transport maritime, pêche, conchyliculture, plaisance, etc. Selon les estimations, 15 % des déchets parvenant dans les mers et océans s'échouent sur le littoral, 15 % flottent en surface ou dans la colonne d'eau, et 70 % sont déposés sur les fonds marins, voire s'accumulent dans les sédiments³.



Port de Jard-sur-Mer

De ce fait, ils impactent non seulement les écosystèmes mais aussi les activités humaines :

- modification de la structure des communautés benthiques ;
- effets létaux sur les poissons, les oiseaux, les tortues ou les mammifères marins
- diffusion de composés toxiques et transport de polluants organiques persistants ;
- dissémination d'espèces exotiques ;
- destruction des habitats naturels de la laisse de mer ;
- bourrage des engins de pêche entraînant une diminution de leur efficacité.

¹ Données 2021

² Source : Plan d'actions « zéro déchet plastique en mer » (2020-2025), Ministère de la Transition écologique et solidaire. À cela s'ajoute les microparticules ou micro-plastiques dont la taille est inférieure à 5 mm.

³ Source : Plan de gestion 2018-2033 du Parc naturel marin de l'estuaire de la Gironde et de la mer des Pertuis.

Ils constituent des nuisances pour les usagers, riverains et touristes.

Dans cette partie, nous analyserons la gestion des déchets des ports interrogés : le type de déchets, leur tri, leur mode de gestion.

2.1. Une multitude de types de déchets

Les ports sont concernés par une multitude de déchets : bois, verres, plastiques, métaux, batteries, huiles, eaux souillées, etc. Ils peuvent être regroupés en trois catégories :

- les déchets ménagers incluant entre autres les recyclables (papiers/cartons/plastiques/journaux), les ordures ménagères, le verre et les biodéchets ;
- les déchets dangereux comprenant les piles et accumulateurs, les batteries, les huiles usagées, le carburant souillé ou périmé, les déchets de carénage, les eaux de fond de cale et les emballages pour produits dangereux ;
- les déchets non dangereux constitués des ferrailles/métaux et des eaux grises et noires.

Parmi les 55 ports interrogés :

- 43 ports sont équipés de poubelles pour ordures ménagères,
- 25 ont des poubelles de tri pour les papiers/cartons/plastiques/journaux,
- 26 sont équipés pour collecter le verre,
- 19 ont des cuves/bidons pour l'huile.

Sans surprise, la gestion des ordures ménagères, des papiers/cartons/plastiques/journaux et du verre est la plus répandue : elle concerne 1/3 des ports. Néanmoins, il est plus rare de trouver une gestion spécifique aux biodéchets, ceux-ci rejoignant le plus souvent les poubelles d'ordures ménagères.

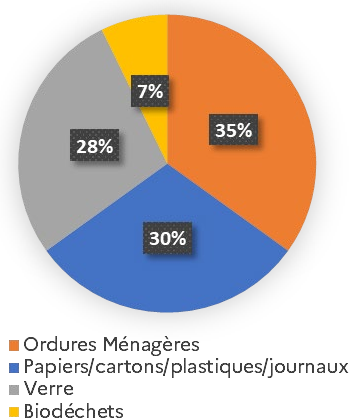


Figure 9 : Gestion des déchets ménagers dans les ports interrogés du PNM (en pourcentage)

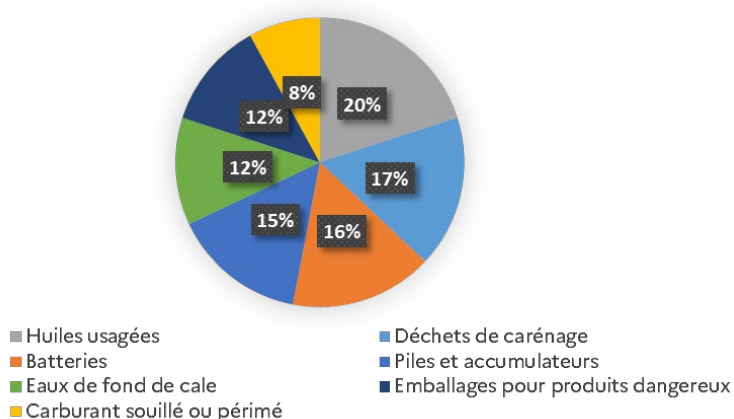


Figure 10 : Gestion des déchets dangereux dans les 55 ports interrogés du PNM (en pourcentage)

Le constat est différent pour les déchets dangereux qui apparaissent moins bien gérés que les déchets ménagers.

Le carburant souillé ou périmé constitue le déchet dangereux le moins géré par les ports.

D'autres déchets non inclus dans les catégories présentées précédemment peuvent être gérés par les ports. C'est le cas des déchets professionnels qui englobent les déchets produits par les professionnels de la mer ainsi que les déchets marins qu'ils peuvent être amenés à collecter durant leur activité.

Dans la plupart des ports, les professionnels doivent gérer eux-mêmes leurs déchets. Toutefois, 33 % des ports interrogés déclarent gérer les déchets des professionnels, contre 67 % qui déclarent ne pas assurer la gestion de ces déchets ou n'ont pas transmis d'informations à ce sujet.

Les déchets professionnels les plus gérés par les ports (hors ports de commerce) sont les déchets marins ramenés par les navires. Il s'agit par exemple de déchets pris dans les filets des professionnels de la pêche.

Parmi les bonnes pratiques, l'étude recense, par exemple, la gestion des ports de l'estuaire de la Seudre qui collectent sur les hauts de quai les déchets marins pour les apporter ensuite en déchetterie, ou encore le port du Chapus qui a mis en place une benne dédiée aux Déchets Industriels Banals (DIB) de 6 m³ vidée tous les 15 jours. D'autres ports ont témoigné de l'inefficacité de certaines démarches engagées (bennes inutilisées ou quantité collectée trop faible).

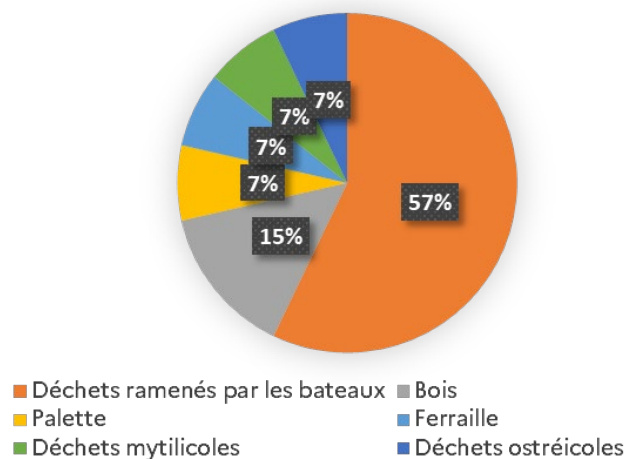


Figure 11 : Gestion des déchets professionnels dans les ports interrogés du PNM (en pourcentage)

Les déchets pyrotechniques (feux à main, fusées de détresse, fumigènes, etc.) constituent un enjeu pour les ports de plaisance, de pêche ou conchylicoles du Parc, en particulier durant la période estivale. Certains ports ne savent pas comment collecter et gérer ces déchets, alors que d'autres ont déjà mis en place une gestion spécifique. C'est le cas par exemple du :

- Port mixte de La Flotte ayant mis en place des containers sécurisés dédiés à la collecte des déchets pyrotechniques. Ces containers sont présents partout sur le port.
- Port de plaisance de Bourgenay, situé en dehors de la zone du Parc, qui réalise une collecte en juillet ou en août à laquelle les plaisanciers sont conviés.
- Port de pêche de Chef de Baie qui est équipé pour récupérer ce type de déchets.

2.2. Une gestion réglementée

Qu'elle soit nationale ou européenne, la réglementation joue un rôle important dans la gestion des déchets dans le milieu marin. Celle-ci a permis d'interdire l'immersion et l'incinération de déchets en mer (articles L. 218-43 du code de l'environnement et L. 218-59 CE). Le rejet en mer d'hydrocarbures, de produits en contenant ou de résidus de substances liquides nocives est également proscrit (article L. 218-11 CE).

Concernant les ports, la directive européenne 2000/59/CE du 27 novembre 2000 relative aux déchets d'exploitation des navires, eaux noires, eaux grises et résidus de cargaison s'applique pour l'ensemble des ports maritimes (pêche, plaisance et commerce), tout comme la directive européenne 2015/2087 du 18 novembre 2015 sur les installations de réception des déchets.

En 2021, l'ordonnance n° 2021-1165 et le décret n° 2021-1166 transposent en droit français la directive 2019/883 relative aux installations de réception portuaires pour le dépôt des déchets des navires, annulant la directive 2000/59/CE.

Obligation légale pour l'ensemble des ports, **le plan de réception et de traitement des déchets est le document de référence** permettant aux usagers de connaître les dispositions prises par

le port en matière de collecte des déchets et résidus, les services disponibles, et leurs conditions d'utilisation. Il doit être renouvelé tous les 5 ans ou après une modification significative de l'exploitation du port, et être consultable en capitainerie.

Afin d'assurer une traçabilité des déchets dangereux, le registre « déchets » est une obligation légale précisée par l'arrêté du 29 février 2012.

Une autre réglementation spécifique aux ports se trouve dans les Schémas Directeurs d'Aménagement et de Gestion des Eaux (SDAGE). Dans l'orientation 10B du SDAGE Loire-Bretagne intitulée « Limiter ou supprimer certains rejets en mer », en vue de réduire les quantités de macro-déchets en mer et sur le littoral, la disposition 10B-4 prévoit d'équiper de dispositifs de collecte des déchets les principaux exutoires (réseaux pluviaux et déversoirs d'orage). Elle prévoit également la collecte et le traitement des déchets accumulés dans les bras morts, seuils, ouvrages hydrauliques, etc. Dans l'orientation B « Réduire les pollutions » du SDAGE Adour-Garonne, la disposition B32 cible la récupération des déchets des zones de navigation de loisirs et des ports de plaisance en eau douce. La disposition B40 renvoie aux dispositions relatives à la gestion des déchets d'exploitation des navires.

Selon l'article L.212-1 du code de l'environnement, les SDAGE doivent être compatibles avec les objectifs environnementaux des Documents Stratégiques de Façades (DSF). En Atlantique, il s'agit des DSF Nord-Atlantique-Manche-Ouest et Sud-Atlantique.

Le 5 mai 2021, l'autorité environnementale a rendu un avis sur le volet opérationnel de chaque DSF. Celle-ci a notamment identifié parmi les principaux enjeux du DSF :

- la biodiversité marine et littorale, notamment les fonds marins et les espèces naturelles ;
- l'évolution des émissions de gaz à effet de serre des activités marines (transport, pêche, énergie renouvelable) ;
- la pollution et les nuisances chroniques et accidentelles, du fait du transport et des activités terrestres et littorales dont les rejets débouchent sur la façade ;
- la vulnérabilité du trait de côte et des écosystèmes au changement climatique,
- le renforcement des connaissances sur le milieu marin pour caractériser tous les paramètres d'état (réseaux trophiques, bruit et déchets notamment)⁴.

2.3. Des modes de gestion disparates

L'évolution de la réglementation et des principes d'aménagement a amené les ports du Parc naturel marin à mettre en place des moyens et structures pour une meilleure gestion des déchets, des eaux et des activités polluantes. La gestion des déchets varie en fonction de la taille et des activités des ports. Elle peut être déléguée à un ou plusieurs organismes, de statut public ou privé, et être aussi bien prise en charge par une commune qu'une entreprise.

D'une manière générale, il y a de grandes différences entre chaque port sur le nombre d'organisme en charge de la gestion des déchets sur le port, sur le caractère public ou privé de cet ou de ces organismes, ainsi que sur l'organisme ou les organismes en question.

La gestion des déchets dans les ports du Parc est assurée par un seul organisme pour 31 % d'entre eux et plusieurs organismes pour 56 % (13 % de l'échantillon n'a pas apporté de réponse). Une répartition de la gestion des différents déchets du port entre différents organismes est donc la situation la plus courante au sein des ports enquêtés.

Qu'il s'agisse d'une gestion multi-acteurs ou mono-acteur, celle-ci est dans la majorité des cas confiée à des entreprises privées. Viennent ensuite les collectivités : communes, communautés de communes, communautés d'agglomération, etc.

⁴ Source : Déclaration environnementale du plan d'action du document stratégique de façade, Façade Sud-Atlantique, Ministère de la Mer, Ministère de la Transition écologique, Mai 2022.

3. Les équipements présents dans les ports

Les usages et activités portuaires nécessitent des équipements environnementaux spécifiques et adaptés : systèmes de collecte et/ou de traitement des eaux grises et noires des navires, gestion des effluents des aires d'avitaillements, des aires de carénages ou des pôles de construction/déconstruction, etc.

3.1. Un maillage et des équipements suffisants

3.1.1. Les aires de carénage



Ports de l'estuaire de la Seudre

Les aires de carénage des ports correspondent aux zones où il est possible de caréner les navires pour nettoyer et entretenir leurs coques notamment par les antifouling ou peintures. Cette pratique est désormais encadrée, alors qu'auparavant il était de coutume d'échouer sur une cale de mise à l'eau, un terre-plein ou sur l'estran pour caréner et passer l'antifouling.

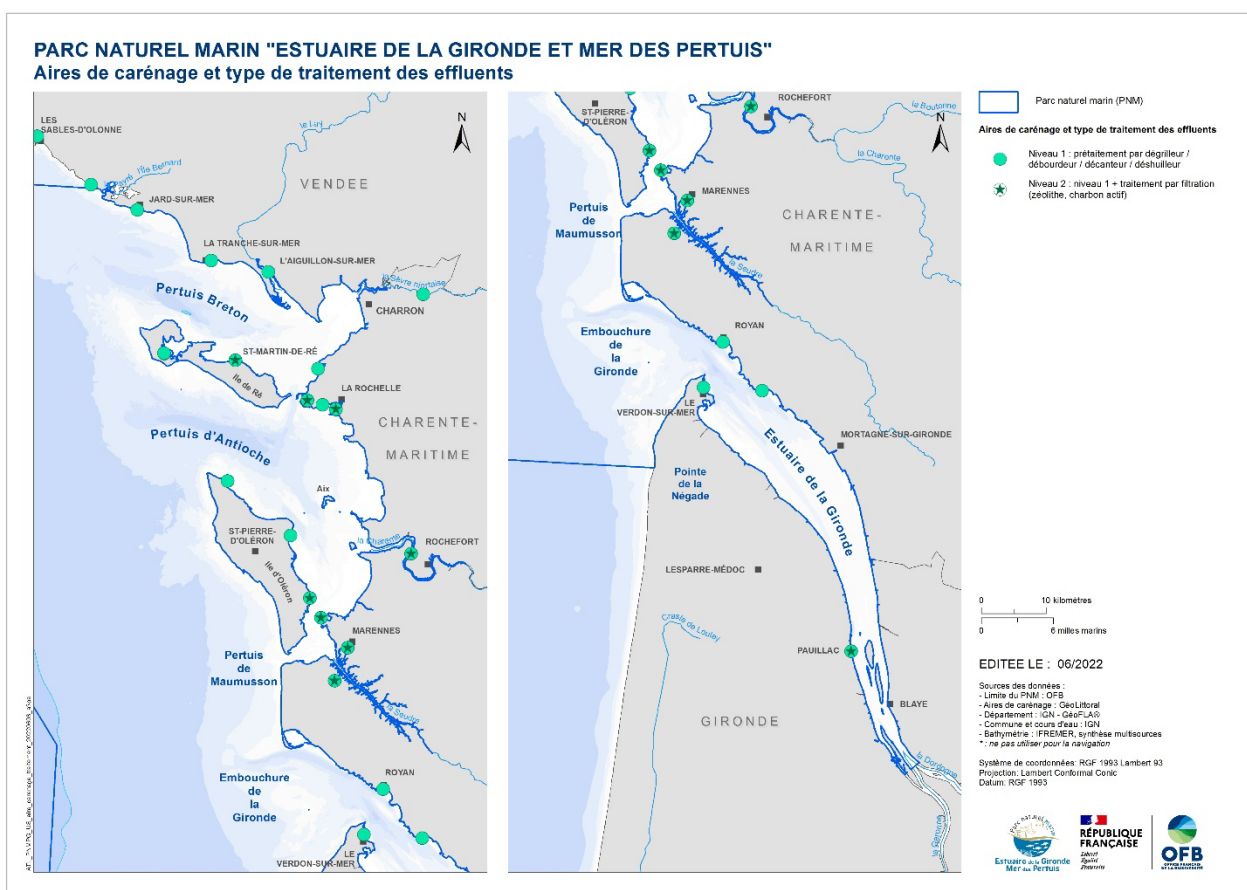


Figure 12 : Localisation des aires de carénage et type de traitement des effluents

Dans le but d'actualiser ces données sur les aires de carénage présentes dans le Parc naturel marin, une étude sera menée (programme d'actions 2022 du Parc).

Selon les enquêtes, l'aire de carénage est un équipement mis en place ou en projet par plus de la moitié des ports du Parc. Le maillage de ces équipements, au nombre de 21, semble bien réparti : neuf aires se situent notamment dans les estuaires et cinq au niveau des îles.

Au sein des ports de plaisance ou de pêche, la capacité d'accueil des aires varie entre 1 et 22 navires.

Tous les ports de plaisance et/ou de pêche et/ou conchylicoles, hormis celui de Jard-sur-Mer, suivent le nombre de carénages effectués sur leur aire, certains approximativement grâce au nombre de grutage. Le port du Plomb a eu pour initiative la distribution d'un questionnaire pour les utilisateurs de l'aire afin de mieux connaître la fréquentation ainsi que les produits utilisés lors du carénage.

Des aires de tri sont également mises à disposition des plaisanciers dans la plupart des aires de carénage des ports de plaisance. Ces aires de tri visent notamment à collecter les déchets toxiques issus du carénage.

Enfin, le carénage sauvage reste un enjeu pour les ports, qu'ils aient ou non des aires dédiées. Au sein du Parc, près de la moitié des répondants affirme que des carénages sauvages ont lieu dans leur port ou à proximité. Ces pratiques ont lieu principalement sur les cales de mise à l'eau. En fonction des configurations des ports et de l'environnement adjacent, des carénages sauvages peuvent être observés au bord des routes, au niveau des bouées de mouillage, dans les ports à sec ou encore sur les aires de camping-cars. Des carénages sauvages peuvent aussi être réalisés par des entreprises privées de chantiers nautiques non équipées de dispositif de traitement des eaux.

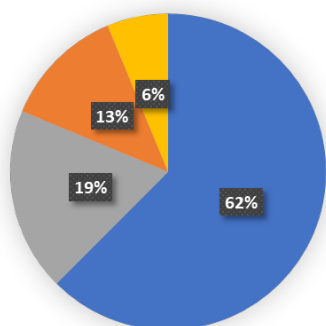
3.1.2. Les aires d'avitaillement

L'aire d'avitaillement désigne la station-service dédiée aux navires : elle assure le ravitaillement en carburant.

Au sein du Parc, plus de la moitié des ports enquêtés dispose d'une aire d'avitaillement. Pour les ports qui ne possèdent pas cet équipement, cela est lié la plupart du temps à un manque de moyens financier pour investir ou à une trop faible fréquentation. Certains ont d'ailleurs retiré l'installation par manque de rentabilité. Les navires, ne bénéficiant pas d'aire d'avitaillement dans leur port d'attache, s'organisent en remplissant leur réservoir au jerrycan ou en rejoignant une aire d'avitaillement dans un autre port.



Saint-Martin-de-Ré



■ Entreprise ■ Régie portuaire ■ Coopérative ■ Commune

Figure 13 : Gestion des aires d'avitaillement au sein des ports interrogés (en pourcentage)

Concernant le mode de gestion, ces aires sont confiées à 62 % à des entreprises ; viennent ensuite les régies portuaires, les coopératives maritimes et enfin les communes.

Globalement, les ports interrogés qui possèdent cet équipement ne rencontrent pas de problèmes techniques. Toutefois, certains ports ont rapporté des difficultés d'utilisation, des pollutions et un vieillissement des installations.

Parmi ces ports, près de 70 % possèdent des équipements en cas de pollution accidentelle d'hydrocarbures. Il s'agit de matériels/kit antipollution, de barrages de confinement, de boudins/matériaux/feuilles absorbantes, de systèmes d'extinction d'incendie, de boudins flottants ou encore de dispersants.

Huit personnes interrogées sont formées pour gérer les pollutions accidentelles d'hydrocarbures. La plupart des personnes interrogées semble intéressée pour suivre ce type de formation ou la renouveler, les méthodes étant en constante évolution.

3.1.3. Les systèmes de réception des eaux

Les équipements de réception et/ou de traitement des eaux visent à collecter et/ou dépolluer les eaux usées des navires afin d'éviter leurs rejets directs en mer.

En navigation, il existe plusieurs types d'eaux usées :

- les eaux grises et noires correspondent aux eaux de lavage et des sanitaires issues de la vie à bord ;
- les eaux grasses englobent les eaux de fond de cale et les eaux de refroidissement moteur ;
- les eaux de ballast concernent quant à elles les navires commerciaux. Il s'agit de l'eau utilisée par les grands navires de charge pour équilibrer leur poids et demeurer stables.

Pour les navires de jauge >400 ou transportant plus de 15 personnes, la convention MARPOL régit les règles concernant l'équipement à bord et les systèmes de contrôle des rejets d'eaux usées, la mise en place d'installations de réception des eaux usées dans les ports et les prescriptions relatives aux visites et à la délivrance des certificats. Elle impose notamment d'équiper les navires soit d'une installation approuvée de traitement des eaux usées, soit d'un système de broyage et de désinfection, soit d'une citerne de stockage.

Ainsi, il s'agit d'installations peu répandues au sein des ports du Parc naturel marin. Les ports de plaisance et/ou de pêche et/ou conchylicoles interrogés sont pour 33 % d'entre eux équipés de systèmes de pompage des eaux grises et noires. Il s'agit la plupart du temps d'une pompe reliée au réseau d'assainissement.

23 % de ces ports sont équipés de systèmes de pompage des eaux de fond de cale. A l'inverse des eaux grises et noires, les eaux de fond de cale sont collectées en circuit fermé. Elles sont ensuite traitées soit au sein du port via une unité spécifique, soit via une entreprise extérieure.

Les systèmes de réception des eaux usées sont plus aboutis dans les ports de commerce. Le pompage des eaux grises, noires et de fond de cale s'organise généralement via des agréments.

3.2. L'utilisation des équipements présents

Les aires de carénage

Au sein du Parc, la fréquentation des aires de carénage est la plupart du temps suivie via le nombre de grutage et la facturation.

Le nombre de carénages varie selon les ports, pour exemples :

- 8 carénages par an pour le port du Château-d'Oléron ;
- 170 carénages par an pour le port d'Ars-en-Ré ;
- 150 à 180 carénages par an pour le port de la Cayenne (port de l'estuaire de la Seudre),
- 500 à 600 carénages par an pour le port-Médoc.

Les aires d'avitaillement

N'ayant pas d'informations sur la fréquentation des aires d'avitaillement, nous présentons les données recueillies en termes de volume annuel de carburant.

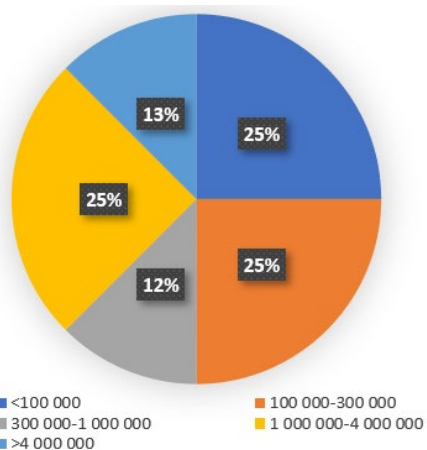


Figure 14 : Volume annuel de carburant délivré par les aires d'avitaillement des ports interrogés du PNM (en litres)

Les systèmes de gestion des eaux

Pour les systèmes de pompage des eaux grises et noires, la fréquentation n'est majoritairement pas suivie. Seuls sept ports interrogés ont indiqué une utilisation entre une et dix fois par an.

Le constat est sensiblement le même pour les systèmes dédiés aux eaux de fond de cale. Enfin, sur les douze ports qui en sont équipés, neuf n'ont pas souhaité répondre, deux ports considèrent que leur système est peu utilisé et un port qu'il est fréquemment utilisé.

Même si certains ports ont développé une politique tarifaire incitative (réduction accordée aux bateaux « propres »), ces équipements semblent peu utilisés.

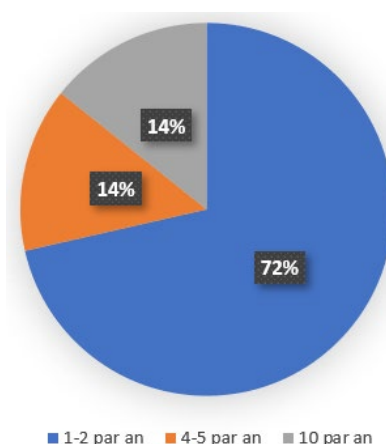


Figure 15 : Fréquentation annuelle des systèmes dédiés aux eaux grises et noires dans les ports interrogés du PNM (en nombre de bateaux)

4. Les ports et la préservation du milieu marin

Plus de 60 ports jalonnent le littoral du Parc. Hors ports de commerce, ils offrent une capacité d'accueil d'environ 14 000 places. Plus de 800 entreprises conchyliques, environ 350 navires de pêche et une quarantaine de pêcheurs à pied professionnels travaillent au sein du Parc. La navigation de plaisance y est également très dynamique. Avec ses 5 000 places, le port de plaisance de La Rochelle est le premier port français et d'Europe. Il accueille tous les ans le Grand Pavois, l'un des plus grands salons nautiques à flot au monde.

Bien qu'elles jouent un rôle important pour l'économie maritime, ces activités peuvent avoir des impacts sur le milieu marin : production de déchets, envasement, destruction des habitats, disparition d'espèces, etc. L'exploitation des ports ainsi que la construction de nouvelles infrastructures sont également sources de pression sur le milieu marin.

L'objectif pour le Parc et les acteurs portuaires est donc de réduire ces impacts et de développer et valoriser les pratiques durables afin de préserver la qualité de l'eau, les espèces, les habitats et les zones fonctionnelles à enjeux majeurs. Au-delà des aspects réglementaires, les ports du Parc choisissent de mettre en place des initiatives et démarches volontaires sur le territoire tels que des chartes, labels et certifications.

Dans cette partie, nous analyserons les démarches d'engagement volontaires, la connaissance des impacts environnementaux par les acteurs portuaires et deux exemples de démarches responsables menées au sein du Parc.

4.1. Les chartes, certifications et labels environnementaux

Les démarches de responsabilité sociétale ou de développement durable des ports prennent la forme d'initiatives volontaires. Comme preuves de reconnaissance de ces engagements, il existe :

- les certifications ou labels environnementaux qui sont le résultat visible pour les usagers ou le grand public d'un processus d'amélioration continue dont l'objectif est le plus souvent la performance environnementale. Ces démarches sont encadrées par un organisme tiers indépendant tel que AFNOR.
- les chartes de développement durable définissant des règles et actions sur lesquelles le port s'est déjà engagé ou souhaite se lancer.

Globalement, les labels et les certifications ne sont pas plébiscités au sein du territoire du Parc. En effet, plus de la moitié des ports interrogés n'a à ce jour ni label ni certification, et n'en envisage pas pour le moment. Le coût apparaît comme le principal frein à l'engagement des ports dans ce type de démarche.

Les normes ISO 26000 et ISO 14001 apparaissent comme les plus contraignantes, en termes d'investissement en temps comme en argent, et sont donc moins utilisées. Elles proposent pourtant une démarche d'amélioration continue de la gestion environnementale des ports.

Les labels environnementaux Pavillon bleu et Ports Propres, moins contraignants que les normes précédentes, offrent pour leur part une meilleure visibilité et compréhension de la part des usagers et du grand public.

Parmi les preuves d'engagement choisies par les ports de plaisance, la charte de bonne gestion environnementale de l'Association des Ports de Plaisance de l'Atlantique (APPA) est la plus répandue (26 %), suivie de la certification Ports Propres (22 %) et du label Pavillon Bleu (13 %). Globalement, les retours des ports interrogés sur la charte de l'APPA sont très positifs, l'association étant très accompagnatrice des ports dans leur démarche. Enfin, certains ports ont mentionné d'autres labels : European Sea Ports Organisation (ESPO), Éco-ports et Gold Anchors.

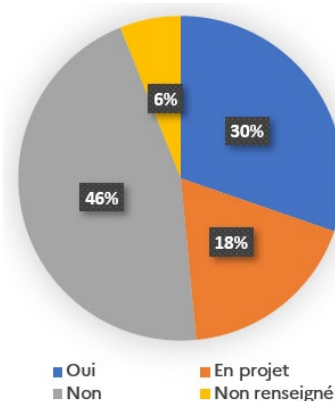


Figure 16 : Part des ports interrogés possédant ou ayant en projet une certification/un label environnemental

4.2. La connaissance par les ports des impacts sur le milieu marin

Le niveau d'engagement de la démarche environnementale menée par les ports peut varier en fonction du niveau de conscience de leurs impacts sur le milieu marin.

Pour 85 % des personnes interrogées, les ports ont un impact sur le milieu marin. Bien qu'une infime partie des personnes considère uniquement l'impact positif des ports grâce au rayonnement économique et à l'attractivité touristique générés sur le territoire, 76 % reconnaissent l'impact faible à moyen des ports sur le milieu marin.

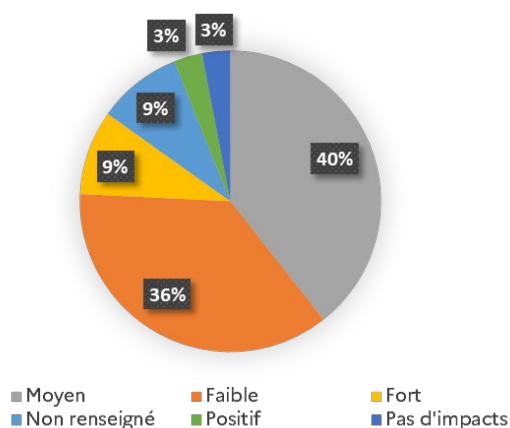


Figure 17 : Estimations des impacts des ports interrogés sur le milieu marin

Pour 9 % des interrogés, l'impact est élevé.

Lorsqu'on interroge les ports sur les éléments du milieu marin qui sont les plus affectés par leurs impacts, sont cités par ordre d'importance :

- la qualité de l'eau ;
- la qualité des sédiments ;
- le fonctionnement hydrologique du milieu ;
- l'estran, les fonds marins, la faune et la flore ;
- les poissons.

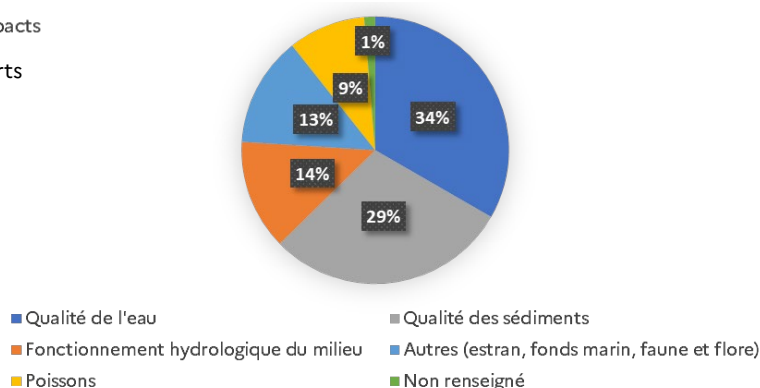


Figure 18 : Éléments du milieu marin les plus impactés selon les ports interrogés du PNM

4.3. Focus sur les démarches responsables des ports

Dans le cadre des finalités 42 et 43 du plan de gestion, les ports du Parc ont pour objectif, au-delà des actions déjà engagées et des obligations réglementaires, de poursuivre leurs démarches environnementales en faveur de la préservation des écosystèmes marins. Ces politiques doivent réduire, suivant une démarche d'amélioration continue, les impacts de leurs activités sur le milieu marin, issus :

- des navires ;
- des activités telles que le carénage, la réparation des navires, le déchargement et le chargement des navires, des eaux de process des entreprises et industries de la place portuaire ;
- des pollutions accidentelles sur leur domaine ;
- du ruissellement des eaux pluviales sur les quais, terre-pleins et autres surfaces imperméabilisées.

La charte de l'APPA pour les ports de plaisance et les démarches environnementales de Bordeaux Port Atlantique et Port Atlantique La Rochelle pour les ports de commerce sont des exemples d'initiatives possibles au sein des ports du Parc. Ils sont présentés dans les parties suivantes.

4.3.1. Charte de l'Association des Ports de Plaisance de l'Atlantique

L'Association des Ports de Plaisance de l'Atlantique propose aux ports de s'engager sur 14 actions en faveur d'une bonne gestion environnementale, telles que :

- garantir l'absence de rejets directs d'eaux usées dans le port ;
- effectuer la récupération et le traitement des eaux usées des aires techniques avant rejet dans le milieu ;

- mettre à disposition des usagers les matériels de pompage et traitement des eaux usées des bateaux ainsi que pour la récupération et traitement des liquides polluants des cales ou d'en avoir projeté l'installation ;
- assurer l'affichage de toutes les informations relatives aux installations portuaires pour la gestion des déchets à la capitainerie et aux endroits stratégiques du port ;
- garantir l'établissement d'un plan de réception et de traitement des déchets d'exploitation des navires ;
- mener des actions de sensibilisation des plaisanciers et des professionnels du nautisme à l'utilisation éco responsable des installations portuaires.

4.3.2. Bordeaux Port Atlantique

Doté d'une stratégie environnementale forte, Bordeaux Port Atlantique mène des actions et projets phares tels que :

- la formalisation d'un système de management environnemental ;
- la mise en place d'une taxe déchets minorée pour les entreprises déposant les déchets de leurs navires sur les quais ;
- l'accompagnement à la recherche de synergies inter-entreprises afin que les déchets de l'une deviennent la matière première de l'autre ;
- l'installation d'un méthaniseur pour valoriser notamment une partie des biodéchets du port.

4.3.3. Port Atlantique La Rochelle

Port Atlantique La Rochelle mène également des actions phares. Sa démarche environnementale se caractérise notamment par :

- la certification ISO 14001 depuis plus de 10 ans ;
- la labellisation Engagé RSE niveau Exemplaire selon le référentiel ISO 26000 depuis 10 ans ;
- la mise en place de clauses environnementales dans les contrats de location des entreprises ;
- la formalisation d'une Charte de développement durable de la place portuaire ;
- des incitations économiques pour les entreprises vertueuses (aide au financement du bilan de gaz à effet de serre, diagnostic déchets gratuit) ;
- la mise en place d'une charte paysagère afin d'améliorer la qualité du paysage portuaire ;
- la création de l'association Matières Énergies Rochelaises (M.E.R) pour animer les démarches d'économie circulaire et d'écologie industrielle et territoriale sur la place portuaire.

5. La communication et la sensibilisation dans les ports

Chaque port du Parc naturel marin mène des actions dans le cadre de sa démarche responsable, dans le respect des engagements qu'il a pris à son échelle. Parmi les actions menées en faveur de l'environnement, certaines relèvent du volet communication et sensibilisation.

Ce volet se décline à plusieurs niveaux :

- de la communication descendante via la transmission d'informations sur différents supports ;
- de la communication plus engageante : ateliers, formations pour les usagers portuaires ;
- de la sensibilisation notamment auprès des publics externes au port.

Ces actions de communication et de sensibilisation ont pour but d'améliorer la compréhension du milieu marin et de favoriser des comportements et des pratiques respectueuses de ce

milieu. Elles peuvent être effectuées au travers d'animations de terrain, de formations ou encore lors d'événements ouverts au grand public ou bien réservés aux usagers portuaires.

La communication et la sensibilisation menées par les ports peuvent être à destination de publics différents. Deux publics cibles ont été identifiés :

- les usagers portuaires : les professionnels de la mer, les entreprises intervenant sur le port, les marins ainsi que les salariés des ports ;
- le grand public : les habitants des communes littorales, touristes, passagers, etc.

5.1. À destination des acteurs et usagers portuaires

Afin de réduire les impacts environnementaux et adopter une stratégie de long terme, les usagers portuaires sont les cibles prioritaires de la communication et de la sensibilisation du Parc naturel marin. En effet, c'est toute cette communauté qui est au quotidien sur le port et sur le plan d'eau : les acteurs portuaires travaillent, fabriquent, négocient, réparent, pêchent, naviguent et évoluent chacun au sein du même environnement marin.

La sensibilisation verbale, un outil au quotidien

64 % des personnes interrogées lors de l'enquête sensibilisent les usagers au quotidien de façon verbale pour faire passer des messages. Parmi les exemples, l'enquête au sein du Port Atlantique La Rochelle a permis de relever les précisions suivantes concernant l'usage de la sensibilisation verbale :

- la « *sensibilisation des équipes au quotidien réalisée par les officiers de port* » ;
- cette sensibilisation est effectuée « *sur place sur la zone de tri pour apprendre aux marins comment bien trier les déchets* ».

Il y a aussi d'autres exemples :

- au Port Chef de Baie, la sensibilisation verbale se fait auprès des usagers portuaires lors de campagnes ou de projets, essentiellement sur les déchets et les procédures au niveau de la halle à marée ;
- aux Ports de Charron, une sensibilisation verbale quotidienne auprès des usagers du Port peut concerner aussi bien les déchets que la baignade ou encore la pêche, et se fait fréquemment en collaboration avec la LPO ;
- parfois, il s'agit tout simplement de « rappels à l'ordre » comme sur le Port de la Cotinière par le Directeur lui-même ou bien au Port de Goulée lorsqu'un usager portuaire est pris en défaut.

Des outils d'informations à destination des acteurs portuaires

Deux autres actions mises en place par les ports ressortent de l'enquête :

- **la réalisation d'un guide à destination des usagers portuaires** : mis en place par 21 % des ports, c'est aussi un projet pour 6 % d'entre eux. Ce support peut prendre la forme d'un livret d'accueil, d'un guide à l'usage du plaisancier ou de bonnes pratiques pour l'utilisation d'un équipement portuaire ;
- **l'installation de panneaux d'information ou de sensibilisation sur les équipements portuaires ou l'environnement marin** : mis en place ou en projet pour 70 % des ports tels que les ports de Meschers-sur-Gironde, d'Ars-en-Ré, de Saint-Denis-d'Oléron ou du Chapus.



Livret d'accueil du Port Atlantique La Rochelle (2019)



Panneau destiné aux pêcheurs à pied au port des Boucholeurs

Panneaux d'information au port de Saint-Denis-d'Oléron

Le port des Boucholeurs dispose, quant à lui, de panneaux de sensibilisation destinés aux pêcheurs à pied, installés par l'agence des aires marines protégées (ex. OFB) en collaboration avec des associations de pêche.

Pour le port de La Cotinière, un « *dépliant présentant qui on est et ce qu'on fait* » a été réalisé et envoyé par courrier. Ce dépliant présente toutes les actions menées par le port, incluant les actions en faveur de la préservation de l'environnement.

Concernant les actions dédiées à la communication auprès des marins, le Port Atlantique La Rochelle communique, par exemple, auprès du personnel navigant étranger les « *règles de gestion des déchets sur le port avant leur escale, en anglais et en français et de manière dématérialisée* ».

Enfin, le port de Jard-sur-Mer met en place un mailing sur les nouvelles pratiques d'entretien, et Port-Médoc une newsletter sur le respect de l'environnement et le tri des déchets.

Des formations et évènements pour les usagers portuaires

Des formations et évènements sont aussi proposés par certains ports en direction des usagers.

- Au sein du Port Charente Atlantique, des formations en interne ont été organisées « *sur la qualité, sachant que l'environnement en fait partie* ».
- Le Port Atlantique La Rochelle propose quant à lui à ses collaborateurs des formations sur l'éco-conception.



Petit-déjeuner portuaire lors de la Journée Port Ouvert du Port Atlantique La Rochelle en 2020 (Crédits : UMLR)

La communication auprès des acteurs portuaires repose aussi sur l'implication des usagers via des ateliers ou animations collectives. Ainsi, le Port Atlantique La Rochelle mène des « *animations collectives sur la démarche zéro carbone* » avec « *une communication régulière et organise des évènements dédiés comme des petits-déjeuners en entreprise ou sur des thématiques environnementales* ». Ces animations sont organisées en partenariat avec l'association Matières Énergies Rochelaises (M.E.R), et peuvent porter sur l'union maritime et la gouvernance du port.

Ces dispositifs sont destinés aux entreprises de la place portuaire et permettent un dialogue et des échanges réguliers entre le port et ses parties prenantes.

Au niveau des ports de plaisance, le port de Saint-Denis-d'Oléron organise en direction des plaisanciers des sorties pour découvrir la biodiversité sur l'estran et les richesses ornithologiques, en collaboration avec l'association Iodde-CPIE Marennes-Oléron et basées sur les campagnes Éco-gestes.

Enfin, au port de plaisance de La Rochelle, les agents portuaires mènent l'opération Ponton qui « vise à distribuer des containers pour collecter les piles usagées à partir de boîtes de balles de tennis reconditionnées, deux matinées par semaine durant la période estivale ».

La sensibilisation des salariés

D'une manière générale, le Port Atlantique La Rochelle dispose d'un panel d'outils pour communiquer auprès de ses équipes internes :

- « une newsletter sur les sujets liés à l'environnement est envoyée en interne de manière trimestrielle » ;
- « un journal interne (...) auprès 1 400 abonnés sur des thématiques souvent environnementales »,
- « la lettre d'information mensuelle L'Escale Atlantique, diffusée en interne et en externe ».

Bordeaux Port dispose également d'un intranet.

Les lieux d'accueil des usagers

Les bureaux du port ou capitaineries peuvent faire office de lieux d'accueil des usagers.

Près de 64 % des ports ont mis en place un tel lieu (ex. : Pauillac La Fayette, Le Chapus, Rochefort, Bordeaux, etc.) ou souhaitent le faire. Port-Médoc accueille les usagers portuaires qui souhaitent notamment se restaurer au sein du club-house.



Capitainerie du Port de Pauillac La Fayette

Les outils de communication web



Rubrique environnement sur le site web de Bordeaux Port

Les rubriques et pages dédiées à l'environnement mais aussi aux équipements portuaires sur les sites web des ports font également partie des principaux outils mobilisés au sein du Parc pour communiquer auprès des usagers et du grand public.

Sur les 33 structures portuaires interrogées, 11 possèdent un site web. Parmi elles, 8 ont déjà mis en ligne des rubriques et pages dédiées à l'environnement :

- Bordeaux Port Atlantique : <https://www.bordeaux-port.fr/fr/le-port-de-bordeaux/environnement> ;
- Port Adhoc Soubise : <https://www.port-adhoc.com/nos-ports/port-a-sec-soubise/> ;
- Port Atlantique La Rochelle : <https://www.larochelle.port.fr/nous-connaître/developpement-durable/> ;
- Port Chef de Baie : <https://port-peche-larochelle.com/port-utile/pour-un-port-propre/> ;
- Ports de l'estuaire de la Seudre : <https://ports-estuaire-seudre.fr/les-ports-de-la-seudre#> ;

- Port de plaisance de La Rochelle : <https://www.portlarochelle.com/sinformer/environnement/a-chaque-dechet-son-lieu-de-collecte/> ;
- Port de plaisance de Saint-Denis-d'Oléron : <https://www.port-oleron.com/le-port/equipements/equipements-techniques/> ;
- Syndicat mixte portuaire Estuaire Royan Océan La Palmyre : <https://www.port-royan.com/bonne-anse-services-port.html>, <https://www.port-royan.com/services-port-royan.html>.

Autre vecteur

Pour sensibiliser à la préservation du milieu marin, le port d'Ars-en-Ré et l'APPA proposent aux usagers, en partenariat avec des entreprises, une valorisation des déchets tels que les voiles et combinaisons néoprènes.

Outils utilisés pour communiquer et sensibiliser les acteurs portuaires/usagers	Nombre de ports concernés sur 33 structures portuaires interrogées, selon les informations transmises
Panneau d'information ou de sensibilisation sur les équipements portuaires et/ou l'environnement marin	23
Sensibilisation verbale auprès des acteurs et usagers	21
Lieu d'accueil du public	21
Communication digitale (site web, intranet, mailing, newsletter, etc.)	12
Guide à destination des usagers	9
Panneau/affiche sur la réglementation/consignes écrites	3
Formation	2
Évènement	2
Distribution de sacs poubelles	1
Journal interne	1
Sorties découverte de l'estran/sorties ornithologiques	1
Sensibilisation sur les fusées/le sauvetage	1
Opération ponton	1

Tableau 1 : Outils de communication et de sensibilisation envers les usagers portuaires développés par les ports interrogés

5.2. À destination du grand public

Aujourd'hui, les actions de communication et de sensibilisation les plus communément développées dans les ports s'orientent principalement en direction du grand public. Elles permettent une sensibilisation plus large, celle-ci pouvant inclure également les usagers portuaires.

Un lieu vitrine du port tourné vers l'extérieur

Le principal outil à destination du grand public développé par les ports du Parc est la création d'un lieu ou espace virtuel d'accueil, de partage, d'échanges entre les habitants, la ville et le port. Il s'agit également d'un site relais de la démarche de sensibilisation et de préservation à l'environnement marin menée par le port. Ce projet est porté par les deux grands ports maritimes de Bordeaux et La Rochelle.

Pour Bordeaux Port Atlantique, il correspond à un « *Port Center, en projet pour l'horizon 2023/2024* » à la double ambition : « *être un lieu de partages et d'échanges entre les habitants, la ville et le port sur des sujets, par exemple, environnementaux* » et « *d'information des actions, métiers et rôles du port, notamment sur la préservation de l'environnement et de l'estuaire* ».

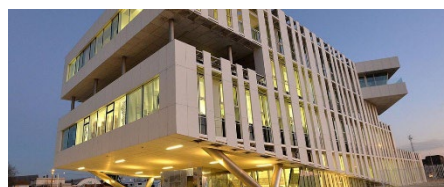


Après-midi d'échanges sur le projet de Port Center à Bordeaux Port

Le 2 juin 2022, La Rochelle Ports Center (larochelleportscenter.com) a vu le jour. Réunissant les trois entités portuaires rochelaises (commerce, plaisance et pêche), ce Ports Center a vocation à mieux faire connaître les univers portuaires aux différents publics du territoire : habitants, scolaires, touristes et professionnels.

La maison du port

Lieu privilégié pour l'accueil du grand public, la maison du port est un outil développé par le Port Atlantique La Rochelle. C'est un projet pour le port de Rivedoux qui a fait l'acquisition d'un bâtiment.



Maison du Port Atlantique La Rochelle

L'évènementiel

Favorisant les rencontres et les échanges, l'évènementiel reste aussi l'un des moyens les plus utilisés par les ports. Parmi les événements, 11 % des ports interrogés ont déjà proposé des balades éco-citoyennes ou l'envisagent. Dans la pratique, ces balades sont souvent organisées en collaboration avec des associations environnementales telles que l'APPA pour le port d'Ars-en-Ré, ou Echo-mer pour le port de plaisance de La Rochelle. Pour le port de La Cotinière, elles prennent la forme « *de promenades au-dessus du nouveau bâtiment pour voir le débarquement et la vente* ».



Journée Port Ouvert au Port Atlantique La Rochelle

Les journées Port Ouvert, développées par les grands ports maritimes, ont pour but de réaliser « *une présentation du port ainsi que de la sensibilisation environnementale* ».

Enfin, au port de plaisance de La Rochelle, des expositions sont « *mises en place ponctuellement à l'occasion d'évènements particuliers, tels que la semaine du nautisme* ».

Autres vecteurs

Des visites scolaires sont effectuées par l'office de tourisme au Port Atlantique La Rochelle.

Le port de La Cotinière prévoit d'installer de nouvelles affiches de sensibilisation sur la nouvelle promenade autour du nouveau bâtiment portuaire.

D'autres outils sont également développés par Bordeaux Port pour sensibiliser le grand public. Il s'agit de films de présentation des activités portuaires mis en ligne notamment sur les réseaux sociaux, et de plaquettes réalisées par le service communication sur des thématiques pouvant être liées à la protection de l'environnement.

Outils utilisés pour communiquer et sensibiliser le grand public	Nombre de ports concernés sur 33 structures portuaires interrogées, selon les informations transmises
Lieu d'accueil du public	4
Balades éco citoyennes	6
Affiches de sensibilisation	2
Journée Port Ouvert	1
Exposition	1
Films de présentation	1
Magazine	1
Mise en valeur des déchets	1
Newsletter	1
Plaquettes	1
Visites scolaires	1

Tableau 2 : Outils de communication et de sensibilisation envers le grand public développés par les ports interrogés

6. Relations avec le Parc naturel marin

Créé en 2015, le Parc a besoin de gagner en notoriété afin d'être mieux identifié et approprié par les différents publics cibles et de faire connaître ses missions ainsi que les enjeux environnementaux et socio-économiques pour lesquels il a une forte responsabilité.

Les enquêtes réalisées en 2020 et 2022 permettent de préciser l'état de la connaissance des acteurs portuaires vis-à-vis du Parc naturel marin, et d'évaluer leur volonté de collaborer afin de faire évoluer leurs pratiques dans une dynamique vertueuse.

Lors de la réalisation des enquêtes en 2020, le Parc naturel marin était encore méconnu par les gestionnaires et professionnels des ports.

Dans le cadre du suivi des arrêtés préfectoraux de travaux ou de projets spécifiques, les relations sont plus régulières avec certains ports : communication liée à la construction d'un ponton d'accueil croisières pour le port de Royan, suivi de arrêtés préfectoraux pour Bordeaux Port Atlantique, etc.

De manière factuelle, les enquêtes croisées 2020 et 2022 ont révélé que :

- 79 % des ports interrogés ont connaissance du Parc naturel marin ;
- d'une manière générale, les ports souhaitent un appui du Parc : 85 % d'entre eux seraient preneurs d'un soutien dans leurs actions de communication et de sensibilisation à l'environnement et à la biodiversité marine ;
- 12 % ne souhaitent pas d'appui du Parc dans la mise en place de ces actions car l'amélioration de leur politique environnementale n'est pas jugée comme prioritaire.

Ainsi, nombreux sont les ports qui seraient preneurs d'un appui et d'une collaboration avec le Parc sur les sujets de communication et de sensibilisation. C'est ce qui a pu être observé lors des enquêtes réalisées en 2022. En effet :

- Bordeaux Port Atlantique souhaite mettre en place « *une journée de cohésion ou de portes ouvertes pour visiter et expliquer pourquoi c'est protégé et pourquoi il y a des actions* ». Cette journée serait à destination « *du personnel du grand port* ». La collaboration avec le Parc pourrait également passer par « *la mise en place d'affiches dans différents bâtiments du grand port, avec des pictogrammes* », ainsi que par « *une remise à jour du site avec un lien vers le site du Parc naturel marin pour ceux qui veulent se renseigner* ».
- Le Port Atlantique La Rochelle souhaiterait améliorer la communication avec le Parc naturel marin. Ainsi le port propose « *d'être une caisse de résonance des communiqués de presse* » et de « *créer quelque chose sur leur propre site* ». Le Port Atlantique La Rochelle voudrait également mener des actions communes avec le Parc via l'invitation à leur « *journée port ouvert* », la « *mise en place d'actions pour améliorer la biodiversité dans les ports* » ou encore « *le projet de Ports Center* ».

7. Analyse du paysage portuaire

Grâce aux enquêtes réalisées en 2020 et en 2022, la description du paysage portuaire a permis de préciser les caractéristiques des ports, tant sur leurs spécificités et leurs activités que sur les démarches de responsabilité et de gestion environnementale menées sur le terrain : déchets, équipements, communication et sensibilisation. Ce travail d'enquêtes a également été synthétisé au sein des fiches d'identité des ports, ajoutées en annexe.

Il s'agit désormais d'analyser les engagements pris par les acteurs portuaires et de préciser leurs besoins sous-jacents. Quel est aujourd'hui leur niveau d'engagement ? De quoi ont-ils besoin pour progresser dans leur démarche responsable ? Et surtout pour prendre en compte les enjeux de préservation marine dans le cadre de leur activité portuaire ?

7.1. Les engagements au sein du paysage portuaire

Chaque port a un niveau d'engagement différent qui varie en fonction de paramètres comme la conscience des impacts générés ou encore la taille, l'activité ou le mode de gestion du port.

Une grande diversité des ports interrogés, de par leur typologie, de par leur taille et de par leur mode de gestion, telle que détaillée précédemment dans le document.

- TYPOLOGIE : 79 % mixte ;
- TAILLE : 52 % avec moins de 200 bateaux ;
- MODE DE GESTION : 70 % de collectivités territoriales.

Des engagements disparates avec trois niveaux identifiés par Muscade :

- LEGAL : le respect des obligations réglementaires ;
- VOLONTAIRE : le lancement ou la poursuite d'une démarche responsable via la RSE, la labellisation et/ou la certification du port dans son ensemble ;
- PRÉSERVATION MARINE : la prise de conscience des impacts et la mise en place d'une politique de préservation de la biodiversité marine.

Le premier niveau concerne l'ensemble des ports, avec des obligations légales en matière de gestion des déchets, de gestion des effluents, de limitation des pollutions, qui sont globalement respectées et contrôlées soit par la capitainerie s'il y en a une, soit par la direction.

Le deuxième niveau se retrouve dans les ports de plus grande taille, notamment dans les grands ports de commerce ou de pêche. Il y a une volonté de réduire les impacts, d'associer les parties

prenantes et de s'intégrer au maximum au territoire. Par la démarche de RSE ou la labellisation, des actions d'amélioration continue sont menées, y compris dans le cadre de la préservation de la biodiversité marine. Cet élément n'est néanmoins pas au centre de la démarche.

Le dernier niveau est une de nos propositions, il concerne davantage la préservation de la mer et la conscience des enjeux. Les rencontres de Muscade avec les gestionnaires de port, et leur perception du comportement des marins ont fait ressortir que la mer en tant que telle n'est pas toujours au centre des préoccupations environnementales. Certains gestionnaires ont conscience des impacts mais ne savent pas forcément comment transmettre ce message auprès des marins et des acteurs portuaires. *« Les pollutions sont sous-marines », « les déséquilibres des écosystèmes ne se voient pas » ou encore « tant qu'on pêche des poissons, c'est que tout va bien », « la mer est notre maison, on en prend déjà soin »* : voilà quelques phrases que l'équipe de Muscade a entendu lors des entretiens, certaines ayant été rapportées et non directement formulées par notre interlocuteur.

C'est sur une perception de la mer en tant qu'enjeu majeur que se fonde le troisième niveau que nous proposons. Aujourd'hui, aucun acteur interrogé n'a affirmé ou fait comprendre à Muscade être dans le troisième niveau mais l'équipe a perçu une volonté d'être accompagné afin de s'y engager.

Des freins rencontrés pour accompagner la sensibilisation

Parmi les difficultés soulevées par les responsables de port lors des entretiens pour accompagner la démarche de sensibilisation, notre équipe a retenu :

- une diversité de cibles, et ce même au sein des usagers ;
- un manque de moyens humains et financiers ;
- un manque de réceptivité de la part des usagers ;
- des discours jugés trop techniques, complexes ou contraignants ;
- un décalage entre l'attachement des usagers à la mer avec l'état réel du milieu ;
- un manque de dialogue des ports avec les parties prenantes, notamment les associations locales déjà présentes sur le terrain en faveur de la biodiversité marine.

Une volonté et une sincérité dans les échanges

Comme expliqué dans la partie précédente, les acteurs portuaires interrogés sont pour la plupart volontaires pour continuer leurs efforts et poursuivre leur engagement. Cette volonté s'inscrit dans une sincérité et une envie de préserver la mer.

Malgré les différences et l'historique des relations entre ces acteurs aux objectifs parfois opposés, les acteurs portuaires partagent avec le Parc naturel marin *« des valeurs communes et le désir de protéger l'environnement marin »*.

C'est sur ces points communs qu'il convient de s'appuyer pour mettre en œuvre une collaboration efficace. »

7.2. Besoins identifiés des ports

Les besoins présentés dans cette partie ont été dans certains cas identifiés par les ports eux-mêmes, ou par notre équipe lors des entretiens.

Clarification

Le besoin de clarification des missions et enjeux du Parc s'explique par le fait qu'il y ait beaucoup d'acteurs, d'associations locales ou nationales, d'organismes publics sur les sujets environnementaux.

De plus, les usagers des ports n'ont pas toujours conscience des objectifs et des différences entre les dispositifs : Natura 2000, Parc naturel marin, etc.

Coordination

Dans la suite logique du besoin de clarification sur le « qui fait quoi ? », il y a aussi un besoin de coordination de la démarche de sensibilisation. Chaque port lance son initiative, ce qui est un point positif, cependant cela est effectué sans savoir réellement ce que font les autres ports ou encore ce que propose concrètement le Parc.

Pédagogie

Comme expliqué plus haut, les acteurs portuaires souhaitent pour la plupart mener des actions de sensibilisation. Avec qui, comment, sur quels sujets en priorité, sur quels supports ? Organiser des ateliers, des événements, utiliser un site web, etc. ? Voilà les questions qu'ils se posent.

Messages

Aux côtés du besoin d'une véritable démarche pédagogique, il y a évidemment la question des messages.

Quels messages faire passer ? Quels thèmes phares ? Comment sensibiliser sans faire culpabiliser ? Faut-il expliquer les impacts négatifs de certains comportements observés ? Si oui, de quelle manière afin de prendre en compte les différents niveaux de connaissance ? Faut-il au contraire encourager les comportements vertueux ?

Comment s'y prendre pour que les messages soient efficaces et surtout acceptés afin d'être transformés en action ?

Structure portuaire	Démarche environ- nementale	Actions de communication ou sensibilisation menées ou en projet			Site web
		Usagers portuaires	Grand public	En projet	
Bordeaux Port Atlantique	x	x	x	x	www.bordeaux-port.fr
Port Adhoc Soubise					https://www.port-adhoc.com/nos-ports/port-a-sec-soubise
Port Atlantique La Rochelle	x	x	x		www.larochelle.port.fr
Port Bloc					
Port Charente Atlantique	x	x	x		www.rochefort.port.fr
Port Chef de Baie		x	x	x	www.port-peche-larochelle.com
Port d'Ars-en-Ré	x	x	x		www.port-ars-en-re.com
Port de Blaye					
Ports de Bourcefranc-Le-Chapus		x	x		
Port de Bourgenay-Jard-sur-Mer	x	x	x	x	
Port de Brouage		x			
Ports de Charron, Nieul-sur-Mer et L'Houmeau		x	x	x	
Ports du Château-d'Oléron, Dolus d'Oléron, Boyardville et Saint-Trojan-les-bains		x	x	x	
Ports de Châtelaiillon-Plage		x			
Ports de Fouras		x	x	x	www.fouras.net
Port de Goulée		x			
Ports de l'Estuaire de la Seudre		x		x	https://ports-estuaire-seudre.fr
Port de La Cotinière		x	x	x	
Port de La Flotte		x	x	x	
Port de Loix					
Port de Meschers-sur-Gironde		x			
Port de Mortagne-sur-Gironde		x			
Port de Pauillac La Fayette	x	x	x		
Port de plaisance de La Rochelle	x	x	x		www.portlarochelle.com
Port de plaisance de Rochefort	x	x	x		
Port de Rivedoux		x		x	
Port de Saint Martin de Ré		x	x	x	
Port de Saint-Christoly-Médoc		x		x	
Port de Saint-Denis-d'Oléron	x	x	x		www.port-oleron.com
Port des Monards		x			
Port La Faute-sur-Mer		x		x	
Port Médoc	x	x	x		
Syndicat mixte des Ports de Royan, La Palmyre	x	x	x		www.port-royan.com

8. Conclusion

Au sein de ce rapport, nous nous sommes concentrées sur trois sujets :

- le paysage portuaire du Parc naturel marin grâce à l'analyse des enquêtes menées en 2020 et 2022 ;
- la description des actions de communication et de sensibilisation menées par les ports ;
- une analyse des engagements et des besoins des acteurs portuaires.

Lors de la description du paysage portuaire, les données révèlent que les ports sont essentiellement gérés par des organismes publics, notamment par les collectivités territoriales. De plus, les ports sont d'une manière générale mixtes, c'est-à-dire qu'ils ont plusieurs fonctions et activités distinctes.

Concernant la gestion des déchets, enjeu majeur d'une politique environnementale portuaire, certains déchets sont peu ou pas gérés au sein de nombreux ports, tels que les biodéchets et le carburant souillé ou périmé. D'une manière générale, les déchets professionnels sont globalement peu gérés à l'échelle des ports, hormis les déchets collectés en mer et le bois.

Au niveau des équipements portuaires, le maillage des aires de carénage semble bien réparti au sein du Parc, même si les équipements de réception et/ou de traitement des eaux pourraient être plus développés.

Concernant les labels et certifications environnementales, les ports sont encore peu nombreux à se lancer dans l'obtention de ce type de reconnaissance. De la même manière, sont encore peu nombreux les ports qui ont véritablement lancé une démarche de RSE et de développement durable coordonnée et portée par la Direction. Les ports les plus en avance sur le sujet sont les grands ports maritimes Port Atlantique La Rochelle et Bordeaux Port, notamment en raison des moyens humains et financiers dont ils disposent.

Quant aux actions de communication et de sensibilisation, elles sont d'une manière générale menées dans un grand nombre de ports auprès de deux types de cibles distinctes : les usagers portuaires et le grand public. La sensibilisation verbale, la réalisation de guides, la mise en place de panneaux ou encore la mise à disposition d'informations sur le web sont des actions notables en direction des usagers portuaires. À destination du grand public, les actions principales concernent l'évènementiel et les projets de Port Center pour les grands ports maritimes.

Dans la dernière partie de ce document de synthèse, une analyse des informations qualitatives et quantitatives récoltées a permis d'identifier les besoins suivants pour les ports : la clarification des enjeux et missions du Parc, la coordination de la démarche de sensibilisation, de la pédagogie portée par des messages adaptés. Ceci pose les bases de futures recommandations qui seront formulées lors de la suite de la mission.

En effet, première étape d'un projet plus large de création d'une stratégie de sensibilisation à l'échelle du Parc naturel marin de l'estuaire de la Gironde et de la mer des Pertuis, ce rapport sera suivi d'autres travaux. Ceux-ci porteront sur la réalisation d'un état des lieux et d'une évaluation des initiatives existantes dans d'autres ports sur le sujet de la sensibilisation à la biodiversité marine, ainsi que la création d'une stratégie de sensibilisation co-construite avec les acteurs portuaires.

Glossaire

ADR : Accord relatif au transport international des marchandises Dangereuses par route

AMP : Aires Marines Protégées

AOT : Autorisation d'Occupation Temporaire

APPA : Association des Ports de Plaisance de l'Atlantique

AUPAR : Association des Usagers du Port d'Ars-en-Ré

AUPM : Association des Usagers du Port de Meschers

AUPMG : Association des Usagers du Port de Mortagne-sur-Gironde

Cara : Communauté d'agglomération Royan Atlantique

CCI : Chambre de Commerce et d'Industrie

CDC : Communauté De Communes

CEREMA : Centre d'Études et d'expertise sur les Risques, l'Environnement, la Mobilité et l'Aménagement

CPIE : Centre Permanent d'Initiative pour l'Environnement

CTE : Comité Technique d'Établissement

DD : Développement Durable

DDTM : Direction Départementale des Territoires et de la Mer

DIB : Déchets Industriels Banaux

DIS : Déchets Industriels Spéciaux

DML : Délégation à la Mer et au Littoral

DREAL : Direction Régionale de l'Environnement et de l'Aménagement du Littoral

EPA : Établissement Public à caractère Administratif

EPIC : Établissement Public à caractère Industriel et Commercial

ESPO : European Sea Ports Organisation

GDE : Guy Dauphin Environment

ICPE : Installation Classée pour la Protection de l'Environnement

IFREMER : Institut Français de Recherche pour l'Exploitation de la MER

INRAE : Institut National de Recherche pour l'Agriculture, l'alimentation et l'Environnement

LPO : Ligue de Protection des Oiseaux

LR : La Rochelle

MARPOL : MARine POLLution

NOTRe : Nouvelle Organisation Territoriale de la République

OFB : Office Français de la Biodiversité

PALR : Port Atlantique La Rochelle

PNM : Parc Naturel Marin estuaire de la Gironde et mer des Pertuis

QSE : Qualité Sécurité Environnement

RNN : Réserves Naturelles Nationales

RSE : Responsabilité Sociétale des Entreprises

SDAGE : Schéma Directeur d'Aménagement et de Gestion des Eaux

SEPENSO : Société pour l'Étude, la Protection et l'aménagement de la Nature dans le Sud-Ouest

Annexes

Annexe 1 : Enquêtes menées auprès des ports

Annexe 1.1 : Enquêtes menées en 2020

Date	Personne enquêtée	Port ou structure portuaire
09/03/2020	Madame FONTANAUD, Responsable QSE à la Régie du port de plaisance de La Rochelle	Port de plaisance de La Rochelle
19/05/2020	Monsieur MOUCLIER, responsable du port de plaisance de Saint-Denis- d'Oléron	Port de plaisance de Saint-Denis-d'Oléron
20/05/2020	Monsieur LEMARCHAND, maître du port du Château-d'Oléron	Ports du Château-d'Oléron, Dolus d'Oléron, Boyardville et Saint-Trojan-les-bains Port du Château-d'Oléron Port du Chenal d'Ors Port de Saint-Trojan Port du Chenal de la Baudissière Port du Chenal d'Arceau Port du Chenal de la Perrotine
25/05/2020	Jean-Jacques MARTIN, agent du port de Bourcefranc-Le-Chapus	Ports de Bourcefranc-Le-Chapus Port du Chapus Port de Mérignac
26/05/2020	Monsieur DONOT, responsable du port de Mortagne-sur- Gironde	Port de Mortagne-sur-Gironde
28/05/2020	Monsieur SONDAGE, maître de port du port de La Flotte	Port de La Flotte
02/06/2020	Monsieur SOUCHET, capitaine du port de plaisance de Châtelailon-Plage	Ports de plaisance de Châtelailon-Plage Port de plaisance de Châtelailon-Plage Port des Boucholeurs
03/06/2020	Monsieur POINSOT, responsable du port d'Adhoc Soubise	Port Adhoc Soubise
04/06/2020	Monsieur KERDUDOU, maître de port du port de Meschers-sur-Gironde	Port de Meschers-sur-Gironde
08/06/2020	Eliane LE FAOU, maître de port du port de Saint-Martin-de-Ré	Port de Saint-Martin-de-Ré
08/06/2020	Monsieur MONCHY, adjoint du port d'Ars-en-Ré Monsieur HERAIL, maître de port du port d'Ars-en-Ré	Port d'Ars-en-Ré
15/06/2020	Monsieur PICORON, maître de port du port de Charron	Ports de Charron, Nieul-sur-Mer et L'Houmeau Port du Corps de Garde Port du Pavé Port du Plomb
17/06/2020	Stéphane POINEAU, maire de Saint-Christoly-Médoc	Port de Saint-Christoly-Médoc
18/06/2020	Monsieur BRETON, maire de Valeyrac	Port de Goulée
19/06/2020	Ludovic BRANDEBOURG, capitaine du port de la Faute-sur-Mer	Port de la Faute-sur-Mer
19/06/2020	Amélie ELINEAU, direction des ports Vendée Grand Littoral	Port de Jard-sur-Mer

22/06/2020	Monsieur CHEVALIER, directeur du Syndicat Mixte des Ports de l'Estuaire de la Seudre	Ports de l'estuaire de la Seudre Port de la Cayenne Port de la Route Neuve Port de l'Atelier Port de la Coux Port de La Grève à Duret Port d'Orivol Port des Grandes Roches Port de Chatressac Port de Chaillevette Port de Mornac Port de L'Éguille
23/06/2020	Benjamin ALNET, maître de port du port de Fouras	Ports de Fouras Port Sud Port Nord Port La Fumée
24/06/2020	Monsieur DEMOUGEOT, responsable de la zone portuaire du Verdon et responsable financier du Verdon jusqu'à Pauillac	Port Bloc
24/06/2020	Marie BOURLEYRE, responsable adjointe des ports départementaux	Port de Loix
25/06/2020	Monsieur BIONDA, président du Syndicat intercommunal à vocation unique du port des Monards	Port des Monards
25/06/2020	Monsieur GÉRARD, gestion du port de Brouage	Port de Brouage
26/06/2020	Monsieur GORICHON, maître de port du port de Pauillac La Fayette	Port de Pauillac La Fayette
29/06/2020	Catherine SIONIAC, assistante de direction au port de pêche Chef de Baie	Port de pêche Chef de Baie
30/06/2020	Monsieur CARREAU, adjoint au maire de Blaye Madame PARRA, en charge du port de Blaye	Port de Blaye
02/07/2020	Monsieur SPAHN, directeur de port Médoc	Port Médoc
03/07/2020	Ivan POINOT, responsable du port de plaisance de Rocheport	Port de plaisance de Rocheport
13/07/2020	Monsieur SAMZUN, directeur du Syndicat Mixte Portuaire Estuaire Royan Océan La Palmyre	Syndicat mixte des Ports de Royan, La Palmyre Port de Royan Port de Bonne Anse
22/07/2020	Marc CHAIGNE, premier adjoint en charge de l'urbanisme de la mairie de Rivedoux	Port de Rivedoux

NB : Les entretiens des ports présents dans le Département de Charente-Maritime se sont déroulés avec la présence de Madame BILLARD, membre de la Cellule Qualité des Eaux Portuaires et Littorales de la Direction de l'Eau, de la Mer et du Littoral du Département de Charente-Maritime.

Annexe 1.2 : Enquêtes menées en 2022

Date	Personne enquêtée	Port
29/03/2022	Julien MAS, Chef de service Environnement Aménagement Urbanisme de Bordeaux Port	Bordeaux Port Atlantique
29/03/2022	Loïc SINQUIN, Commandant de port de Bordeaux Port	Bordeaux Port Atlantique
29/03/2022	Céline VIRON, Directrice du Syndicat Mixte Port Charente Atlantique	Port Charente Atlantique
30/03/2022	Nicolas DUBOIS, Directeur du port de La Cotinière	Port de La Cotinière
30/03/2022	Bernard PLISSON, Directeur Stratégie et Transition Écologique du Port Atlantique La Rochelle	Port Atlantique La Rochelle
21/04/2022 (en visioconférence)	Sarah BOURSIER, Responsable communication du Port Atlantique La Rochelle	Port Atlantique La Rochelle
11/05/2022 (en visioconférence)	Pascal COURTHEOUX, Commandant de Port du Port Atlantique La Rochelle	Port Atlantique La Rochelle
11/05/2022 (en visioconférence)	Laurence BOUCHARDIE, Cheffe de cabinet de la communication de Bordeaux Port	Bordeaux Port Atlantique

Annexe 2 : Fiches d'identité des ports du Parc

Annexe 2.1 : Fiches d'identité des ports de commerce

Bordeaux Port Atlantique



Caractéristiques générales

Communes (département) : Bordeaux, Bassens, Grattequina, Ambès, Blaye, Pauillac et Le verdon (33)

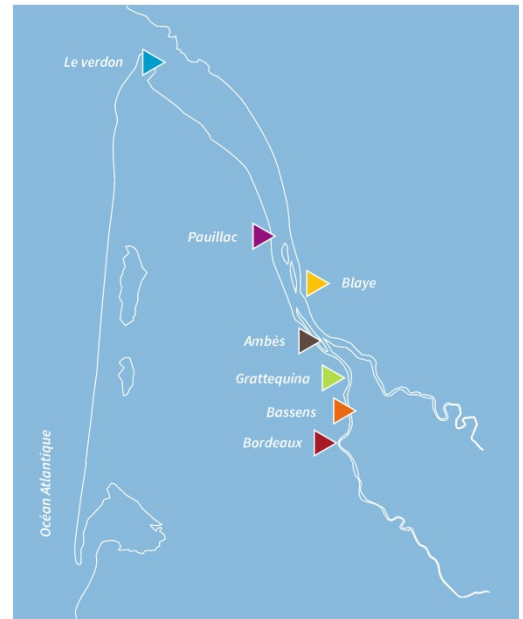
Gestionnaire : EPIC et EPA

Site internet : www.bordeaux-port.fr

Typologie du port : port de commerce

Types de bateaux accueillis : vraciers, paquebots de croisières, bateaux de plaisance, pétroliers et dragues

Flux de marchandises : 6.5 millions de tonnes (2021)



Source : Bordeaux Port, 2022

Installations et équipements

Gestion des déchets

Équipements présents dans le port :

Type de déchets	Structure gérant la collecte / filière de traitement et valorisation	Appréciation et constats éventuels
Carton	Marché unique pour la collecte et le traitement	Gestion des déchets des quais simple mais demande de la logistique (7 terminaux avec plusieurs quais)
Papier		
Ordures ménagères		
Déchets valorisables		
Déchets dangereux (aérosols, chiffons souillés, emballages de produits dangereux)		
Bois/palette/cagette	Non inclus dans le marché (gestion par d'autres sociétés)	
Déchets de carénage		
Ferrailles/métaux		

Gestion des déchets des professionnels :

Type de déchets	Structure gérant la collecte / filière de traitement et valorisation	Appréciation et constats éventuels
Eaux grises/noires	Professionnels gèrent eux-mêmes leurs déchets	Vérification au port suivant que les eaux grises/noires sont traitées ou déclarées

Maintenance et déconstruction

Gestion des effluents : barrages, tuyaux et stations de traitement pour les capter puis traitement et rejet dans le milieu naturel selon la qualité.

Gestion avec les entreprises : pôle naval en contact avec les entreprises (fait des devis et signe des relais), pas vraiment de clauses environnementales ni de règlements.

Aire d'avitaillement

Gérée par des entreprises privées extérieures respectant la réglementation (ADR, route, DREAL, etc.).

Gestion des effluents : équipement anti-pollution des navires et utilisation de papier absorbant, bouton d'arrêt d'urgence voire barrage anti-pollution au besoin.

Démarche environnementale

Certification ou label : pas pour l'instant, 2022/2023 : formalisation d'un système de management environnemental.

Autres actions : taxe déchets minorée si dépôt des déchets des navires sur les quais, aides si les entreprises le demande, synergies entre entreprises, installation d'un méthaniseur.

Partenaires éventuels : collectivités (régions, départements, Bordeaux Métropole et toutes les communautés de communes), partenaires institutionnels (SMIDESS, le Parc Marin et l'Agence de l'Eau), entreprises, associations (CPIE Médoc, Estuaire pour Tous, SEPENSO, LPO) et bureaux d'études.

Communication et sensibilisation auprès des publics

Auprès des **usagers portuaires** :

- Un intranet ;
- Un site internet informant des équipements environnementaux portuaires.

Auprès à la fois auprès des **usagers portuaires et du grand public** :

- Les réseaux sociaux ;

En **projet** auprès des **usagers portuaires** :

- Une carte des acteurs, répertoriant les responsabilités des différents acteurs, incluant l'Agence de l'eau, la police du plan d'eau, la police environnementale et la DREAL ;
- Une carte du Parc naturel marin, détaillant ce qu'est Parc naturel marin et explicitant la réglementation ;
- Des réunions thématiques, par exemple sur le sujet des pollutions, qui pourraient être organisées entre le port, la DDTM, la DIR, le préfet, les services de l'État, la DREAL et les associations.

Auprès du **grand public** et de la **presse** :

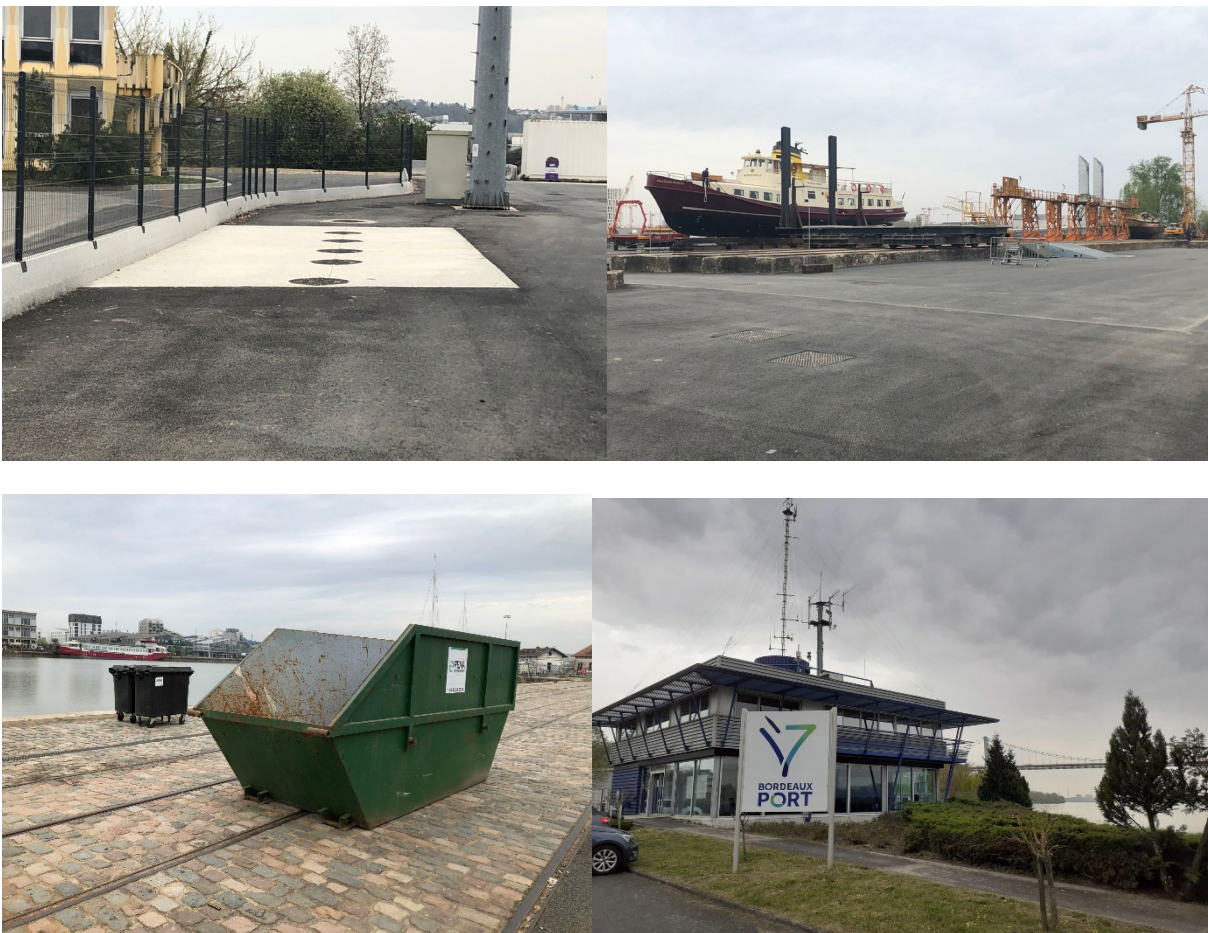
- Des films de présentation sur les activités du port ;

- Des communiqués de presse sur les actions environnementales menées par le port, par exemple sur l'Organisation des Nations Unies pour l'éducation, la science et la Culture (Unesco) ou le Parc naturel marin.

En **projet** auprès du **grand public** :

- Un Ports Center à l'horizon 2023/2024 à Bacalan. Ce Ports Center, en tant que lieu d'accueil du public, sera un lieu de partage et d'échanges entre les habitants, la ville et le port et traitera également de sujets environnementaux. Lieu d'information sur le rôle du port, ses actions et ses métiers, il mettra à l'honneur actions la préservation de l'environnement et de l'estuaire ;
- Une Journée Port Ouvert permettant à divers publics de visiter le port ;
- Des plaquettes sur des thématiques en lien avec l'environnement ;
- Des sentiers de randonnées dans les espaces naturels du Verdon.

Photos des sites de Bacalan (service environnement) et Bassens (capitainerie pour la dernière photo) :



Port Atlantique La Rochelle



Caractéristiques générales

Commune (département) : La Rochelle (17)

Gestionnaire : EPIC et EPA

Site internet : www.larochelle.port.fr

Typologie du port : port de commerce

Types de bateaux accueillis : vraquiers, porte-conteneurs jusqu'à 14,5 m de tirant d'eau, paquebots de croisières, bateaux de service

Flux de marchandises : 9 à 10 millions de tonnes par an

Nombre de bateaux présents :

- Moins de 10 000 porte-conteneurs par an
- 1 000 escales de vraquiers par an
- Entre 20 et 40 escales de paquebots de croisière par an
- 1 drague
- 1 vedette hydrographique



Source : Google Earth, 2022

Installations et équipements

Gestion des déchets

Équipements présents dans le port :

Type de déchets	Fréquence d'enlèvement	Structure gérant la collecte / filière de traitement et valorisation	Appréciation et constats éventuels
Ordures ménagères		Communauté d'agglomération	
Recyclables			
Biodéchets			Tri et valorisation
Papier			Tri et valorisation à part
Déchets d'exploitation (issus de la vie du navire)	Collecte bi-hebdomadaire ou quotidienne au besoin (capteurs de niveaux sur les bennes)	Prestataire vient les collecter	17 points MARPOL Pas tri de la biomasse
Résidus de cargaison (déchets venant de la manutention)		Collecte par entreprises locales	Balayage, collecte et stockage dans des bennes Valorisation par méthanisation (80% des résidus de cargaison)

Gestion des déchets des professionnels :

Type de déchets	Structure gérant la collecte / filière de traitement et valorisation	Appréciation et constats éventuels
Déchets liquides (eaux de cale/grises/noires)	Agrément de prestataires (pompages au coup par coup)	
Déchets de la réparation et de la construction navale	Déchetterie portuaire	12/13 sortes de déchets Même système que déchetterie en interne
Déchets des ateliers des entreprises	Gérés par les entreprises elles-mêmes	

Aire de carénage

Conditions d'accès et usagers : 2 types d'usagers (pêcheurs pour 40% et autres usagers)

Gestion des effluents : le port gère les déchets des entreprises intervenant dans la zone de carénage.

Maintenance et déconstruction

Capacité d'accueil : une douzaine d'entreprises sur l'activité maintenance.

Gestion avec les entreprises :

- Communication aux entreprises des conditions d'accueil (revue de contrat/bon de commande) avec des clauses sur la gestion des déchets
- Pédagogie par voie orale ou affichage sur les déchets accueillis et les comportements à avoir ou non

Aire d'avitaillement

Gérée par des entreprises externes et dédiées.

Gestion des effluents : bons de commandes (le règlement d'assainissement de l'agglomération s'applique).

Démarche environnementale

Certification ou label : ISO 26000, ISO 14001 et niveau déclaratif du label ESPO

Autres actions :

- Diagnostic déchets gratuit pour les entreprises
- Clauses environnementales dans les contrats de location avec les entreprises
- Charte paysagère
- Plan de mobilité

Partenaires éventuels :

- Collectivités territoriales (ville de La Rochelle et agglomération)
- Communauté portuaire
- Riverains via le comité de quartier
- Université de La Rochelle

Communication et sensibilisation auprès des publics

Auprès des **usagers portuaires** :

- Une sensibilisation verbale des équipes au quotidien, menée par exemple par le PRCM ou des officiers de port, sur des sujets comme les consignes de tri ;
- Des animations collectives sur des sujets allant de la démarche zéro carbone à la gouvernance du port, en partenariat avec l'association Matières Énergies Rochelaises ;
- Des événements, tels que des petits déjeuners d'entreprises, organisés sur des thématiques environnementales ;
- Un journal interne trimestriel avec 1400 abonnés, l'Escale Atlantique ;
- Des règles de gestion des déchets envoyées, de manière dématérialisée en anglais et en français, au personnel navigant étranger ;
- Une communication écrite auprès des marins par la capitainerie et généralement auprès des

- usagers pour tout ce qui concerne les consignes de tri ;
- Des formations à l'éco-conception pour les salariés du port.

Auprès à la fois des **usagers portuaires** et du **grand public** :

- Les réseaux sociaux.

Auprès du **grand public** :

- Un Ports Center qui serait une vitrine dédiée aux univers portuaires rochelais : commerce, plaisance et pêche ;
- Une journée Port Ouvert : l'occasion de transmettre d'expliquer ce qu'est un port, son rôle et ses activités, de présenter la communauté portuaire et de sensibiliser les publics à la préservation de l'environnement. Sont aussi proposés des randonnées à pied et à vélo ainsi que des parcours découverte en navire et en bus ;
- Une newsletter ;
- Un lieu d'accueil du public nommé Maison du port ;
- Des visites de publics scolaires menées en partenariat avec l'Office du tourisme ;
- Des plaquettes de présentation mises à disposition dans le hall d'entrée de la Maison du port.

Photos du Port Atlantique La Rochelle :



Port Charente Atlantique



Caractéristiques générales

Commune (département) : Rochefort et Tonnay-Charente (17)

Gestionnaire : Syndicat Mixte du Port de Commerce de Rochefort Tonnay-Charente

Site internet : www.rochefort.port.fr

Typologie du port : port de commerce

Types de bateaux accueillis : que des vraquiers par manque de place

Flux de marchandises : 0.7 à 0.8 million de tonnes par an

Nombre de bateaux présents : 210 cargos polyvalents, 12 chimiquiers, 1 sablier et 1 drague



Source : Google Earth, 2022

Installations et équipements

Gestion des déchets

Équipements présents dans le port :

Type de déchets	Structure gérant la collecte / filière de traitement et valorisation	Appréciation et constats éventuels
Ferrailles/métaux	Tri et collecte par des entreprises locales avec des agréments	Parfois bordereaux de déchets pour le suivi des déchets
Piles et accumulateurs		
Batteries		
Huiles usagées		
Carburant souillé ou périmé		
Eaux grises et eaux noires		
Eaux de fond de cale		

Aire d'avitaillement

Gérée par de entreprises en concession.

Gestion des effluents : mise en place de bacs sous les raccords entre le camion et le navire et utilisation de produits absorbants.

Démarche environnementale

Certification ou label : ISO 14001 et objectif d'obtenir le label éco-port (démarrage de la démarche fin 2022/début 2023)

Partenaires éventuels : agglomération, DREAL et Agence de l'eau

Communication et sensibilisation auprès des publics

Auprès des **usagers portuaires** :

- Une formation sur la qualité, dédiée aux salariés, qui traite également le sujet environnemental.

Auprès du **grand public** :

- Des plaquettes de présentation des activités portuaires.

Photos du Port Charente Atlantique :



Annexe 2.2 : Fiches d'identité des ports de plaisance et/ou de pêche et/ou conchylicoles

Port Adhoc Soubise

Caractéristiques générales

Commune (département) : Soubise (17)

Gestionnaire : port Adhoc Soubise (délégation de service public – géré par la commune)

Typologie du port : port de plaisance et port de transport de passagers

Types de bateaux accueillis : bateaux de plaisance et de transport de passagers

Nombre de bateaux présents : 180 bateaux de plaisance, 15 bateaux de pêche et 1 bateau de transport de passagers (navette)



Source : Google Earth, 2022

Installations et équipements

Gestion des déchets

Équipements présents dans le port :

Type de déchets	Nombre de collecteurs	Fréquence d'enlèvement	Structure gérant la collecte / filière de traitement et valorisation
Déchets ménagers	1	1 fois par semaine	Port
Verres		1 fois par semaine	Commune
Papiers/cartons/plastiques/journaux		1 fois tous les 15 jours	Port
Huiles usagées		Quand c'est plein	Commune

Gestion des déchets des professionnels :

Type de déchets	Structure gérant la collecte / filière de traitement et valorisation
Déchets professionnels	Gèrent eux-mêmes leurs déchets

Présence d'une déchetterie mais problème de fonctionnement (seuls les professionnels étant membre de la communauté de commune ont une carte et peuvent y accéder donc problème pour les autres professionnels)

Aire d'avitaillement

Gérée par : commune de Soubise via son prestataire Picoty

Photos du port de Soubise :





Port d'Ars-en-Ré



Caractéristiques générales

Commune (département) : Ars-en-Ré (17)

Gestionnaire : Commune d'Ars-en-Ré

Site internet : www.port-ars-en-re.com

Typologie du port : port de pêche, de plaisance et conchylicole

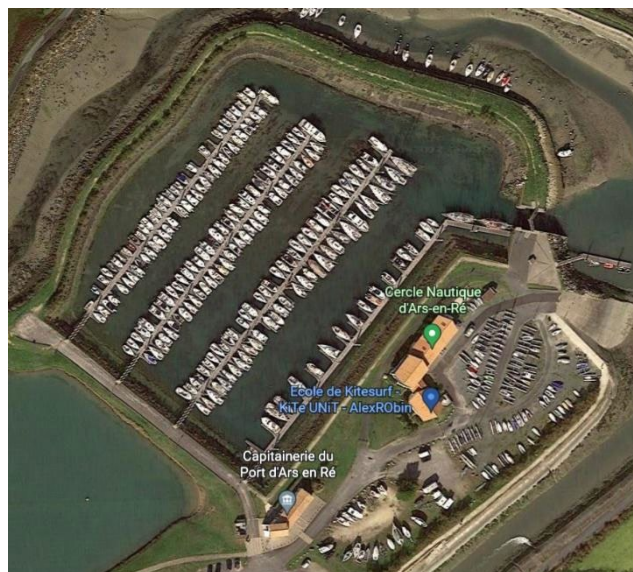
Types de bateaux accueillis : bateaux conchylicoles, de pêche et de plaisance

Capacité d'accueil par zone :

- 478 bateaux (pontons)
- 32 bateaux (mouillage)
- 560 bateaux (port)

Nombre de bateaux présents :

- 2 bateaux conchylicoles (coques et palourdes)
- 2 bateaux de pêche
- 556 bateaux de plaisance



Source : Google Earth, 2022

Installations et équipements

Gestion des déchets

Équipements présents dans le port :

Type de déchets	Nombre de collecteurs	Fréquence d'enlèvement	Structure gérant la collecte / filière de traitement et valorisation	Appréciation et constats éventuels
Déchets ménagers	8	Hiver : 1 fois par semaine ; Été : 1 fois par jour	Communauté de communes	
Verre	1			
Papiers/cartons/plastiques/journaux	4			
Piles et accumulateurs	2	Quand c'est plein	Amenés à la déchetterie par le port	

Batteries				
Huiles usagées			Société privée	
Déchets toxiques de carénage et autres petits matériels souillés				Intégrés dans la nouvelle aire de carénage (déchetterie)
Emballages pour produits dangereux				
Eaux grises, eaux noires et eaux de fond de cale				Intégrées dans la nouvelle aire de carénage (déchetterie) Pompe mobile Matériel peu utilisé (1 demande par an)

Gestion des déchets des professionnels :

Type de déchets	Nombre de collecteurs	Fréquence d'enlèvement	Structure gérant la collecte / filière de traitement et valorisation	Appréciation et constats éventuels
Déchets marins ramenés par les navires professionnels				Jamais arrivé mais peut s'en occuper

Aire de carénage

Capacité (si disponible) : 5 bateaux

Zone de tri ou déchetterie sur place : présence d'une déchetterie pour les professionnels et les particuliers du port

Démarche environnementale

Certification ou label : charte des ports de plaisance APPA

Communication et sensibilisation auprès des publics

Auprès des **usagers portuaires** :

- De la sensibilisation verbale, surtout sur la zone escale à propos de la consommation d'eau ;
- De la sensibilisation sur les fusées et le sauvetage réalisée par l'AUPAR ;
- Un lieu d'accueil ;
- Un site internet informant des équipements environnementaux portuaires.

Auprès à la fois des **usagers portuaires** et du **grand public** :

- Des panneaux ou affiches sur l'environnement marin ;
- Des plans avec les zones de déchets.

Auprès du **grand public** :

- Des balades éco-citoyennes réalisées par l'APPA ;
- Une valorisation des déchets marins, réalisée également par l'APPA, via par exemple la création de combinaisons en néoprène ;
- Des affichages effectués par l'APPA ;
- Une fête du port organisée tous les ans.

Photos du port d'Ars-en-Ré :



Port de Blaye

Caractéristiques générales

Commune (département) : Blaye (33)

Gestionnaire : Commune de Blaye

Typologie du port : port de plaisance et de transport de passagers

Types de bateaux accueillis : bateaux école, de plaisance et de croisière

Capacité d'accueil par zone : 30 bateaux (pontons)

Nombre de bateaux présents : 30 bateaux de plaisance et 1 navire école



Source : Google Earth, 2022

Photos du port de Blaye :



Port Bloc

Caractéristiques générales

Commune (département) : Le Verdon-sur-Mer (33)

Gestionnaire : EPIC et EPA

Typologie du port : port de pêche, de plaisance et de transport de passagers

Types de bateaux accueillis : bateaux de pêche, de plaisance, de transport de passagers, bateaux phares, balises et pilotages

Capacité d'accueil par zone :

- 80 bateaux (quais)
- 10 bateaux (mouillage)

Nombre de bateaux présents : 7 bateaux de pêche



Source : Google Earth, 2022

Installations et équipements

Gestion des déchets

Équipements présents dans le port :

Type de déchets	Nombre de collecteurs	Fréquence d'enlèvement	Structure gérant la collecte / filière de traitement et valorisation	Appréciation et constats éventuels
Déchets ménagers	6	1 fois par semaine	Commune	
Verres				
Papiers/cartons/plastiques/journaux				

Aire de carénage

Capacité (si disponible) : environ 20 places

Démarche environnementale

Certification ou label : pour l'instant non mais volonté d'avoir une certification ou un label à l'avenir (pour tous les sites de Bordeaux Port)

Photos du port Bloc :



Port de Bourcefranc-Le-Chapus

Caractéristiques générales

Commune (département): Bourcefranc-Le-Chapus (17)

Gestionnaire : Commune de Bourcefranc-Le-Chapus (pétitionnaire)

Typologie du port :

- Port du Chapus : port conchylicole, de pêche, de plaisance, de transport de passagers et de croisières
- Port de Mérignac : port conchylicole, de pêche et de plaisance



Port du Chapus – Source : Google Earth, 2022

Types de bateaux accueillis :

- Port du Chapus : bateaux conchylicoles, de pêche, de plaisance, de transport de passagers et de croisières
- Port de Mérignac : bateaux de plaisance et conchylicoles

Capacité d'accueil par zone :

- Port du Chapus : 160 bateaux (pontons)
- Port de Mérignac : 15 bateaux (quais) et 15 bateaux (pontons)

Nombre de bateaux présents :

- Port de Mérignac : 15 bateaux de plaisance et 15 bateaux ostréicoles
- Port du Chapus : 25 bateaux de plaisance, 9 bateaux de pêche, 146 bateaux conchylicoles (140 ostréicoles et 6 mytilicoles), 1 navette et 1 bateau de croisières

Installations et équipements

Gestion des déchets

Équipements présents dans le port du Chapus car absence de poubelles dans le port de Mérignac :

Type de déchets	Nombre de collecteurs	Fréquence d'enlèvement	Structure gérant la collecte / filière de traitement et valorisation
Déchets ménagers	3	Tous les jours	Le port
Verres	1		Communauté de communes
Papiers/cartons/plastiques / journaux			
Bois/palettes/cagettes	1 benne pour les déchets de la mer	Tous les 15 jours	Le port
Ferrailles/métaux	1 benne à l'atelier	Tous les 6 mois	
Batteries	1		Géobox

Huiles usagées	1 (1000 l)	Quand c'est plein	Le port
Carburant souillé ou périmé		Désabsorbeur (buvard/bille d'argile)	Géobox
Déchets toxiques de carénage et autres petits matériels souillés	1	Quand c'est plein	
Emballages pour produits dangereux		Quand c'est plein	
Eaux de fond de cale	Au niveau de l'aire de carénage (traite et récupère) : circuit fermé		
Déchets organiques	1 à l'atelier	Quand c'est plein	Le port
Autres Déjections canines	1	Tous les jours	

Gestion des déchets des professionnels :

Type de déchets	Nombre de collecteurs	Fréquence d'enlèvement	Structure gérant la collecte / filière de traitement et valorisation
1 benne pour tous les déchets marins récupérés (par pour les déchets professionnels)	1	Tous les 15 jours	Le port

Aire de carénage

Capacité (si disponible) : 6 places

Zone de tri ou déchetterie sur place : déchetterie pour les particuliers, les professionnels du nautisme, les pêcheurs et les conchyliculteurs

Aire d'avitaillement

Gérée par : Leclerc (concession)

Communication et sensibilisation auprès des publics

Auprès des **usagers portuaires** :

- Un lieu d'accueil des usagers : le bureau du port ;
- Des panneaux ou affiches de présentation des équipements portuaires au port du Chapus ;
- Un site internet informant des équipements environnementaux portuaires effectué par la commune de Bourcefranc-Le-Chapus.

Auprès à la fois des **usagers portuaires** et du **grand public** :

- Quatre panneaux ou affiches sur les mégots et plastiques sur le port du Chapus ;
- Des panneaux ou affiches sur les espèces et habitats sur le port de Mérégnac ;

- Des panneaux de sensibilisation pour la pêche récréative dans le canal de Mérignac réalisés par l'association Pêche, Carrelets et Moulinets ;
- Un bac à marée mis en place dans chaque port entre juin et septembre.

Auprès du **grand public** :

- De la sensibilisation verbale est aussi effectuée à destination des touristes par les agents portuaires.

Photos du port du Chapus :



Port de Brouage

Caractéristiques générales

Commune (département): Marennes-Hiers
Brouage (17)

Gestionnaire: Commune de Marennes-Hiers-Brouage

Typologie du port: port conchylicole, de pêche et de plaisance

Types de bateaux accueillis: bateaux conchylicoles, de pêche et de plaisance

Capacité d'accueil par zone: 98 bateaux (pontons)

Nombre de bateaux présents: 80 bateaux de plaisance, 4 bateaux de pêche et 14 bateaux conchylicoles



Source : Google Earth, 2022

Installations et équipements

Gestion des déchets

Gestion des déchets des professionnels :

Type de déchets	Structure gérant la collecte / filière de traitement et valorisation	Appréciation et constats éventuels
Déchets professionnels	Professionnels gèrent eux-mêmes leurs déchets	Pas assez de volume et de demande pour que le port gère ces déchets. Possibilité de faire un regroupement de ports pour une gestion commune
Déchets de l'estran		Mise à disposition d'une benne pour les lycéens pour le nettoyage de l'estran Benne emmenée à la déchetterie

Communication et sensibilisation auprès des publics

Le port de Brouage propose un guide à destination des **usagers portuaires**.

Photos du port de Brouage :



Ports de Charron, Nieul-sur-Mer et L'Houmeau

Caractéristiques générales

Commune (département): Charron, Nieul-sur-Mer et L'Houmeau (17)

Gestionnaire : Conseil départemental de la Charente-Maritime

Typologie du port :

- Port du Corps de Garde : port de plaisance et de pêche
- Port du Plomb : port de plaisance et de transport de passagers
- Port du Pavé : port de plaisance, de pêche et conchylicole



Port du Corps de Garde – Source : Google Earth, 2022

Types de bateaux accueillis :

- Port du Corps de Garde : bateaux de plaisance et de pêche
- Port du Plomb : bateaux de plaisance et de transport de passagers
- Port du Pavé : bateaux de plaisance, de pêche et conchyliques

Capacité d'accueil par zone :

- Port du Corps de Garde : 50 bateaux (corps morts)
- Port du Plomb : 68 bateaux (à quai)
- Port du Pavé : 39 bateaux (corps morts)

Nombre de bateaux présents :

- Port du Corps de Garde : 30 bateaux de plaisance et 30 bateaux de pêche
- Port du Plomb : 35 bateaux de plaisance et 1 bateau de pêche (transport de passagers)
- Port du Pavé : 3 bateaux de plaisance, 12 bateaux de pêche et 28 bateaux conchyliques (mytilicoles)

Installations et équipements

Gestion des déchets

Port du Corps de Garde

Équipements présents dans le port :

Type de déchets	Nombre de collecteurs	Fréquence d'enlèvement	Structure gérant la collecte / filière de traitement et valorisation
Huiles usagées	2000 l	Quand c'est plein	Ortec
Déchets toxiques de carénage et autres petits matériels souillés	1	Quand c'est plein	Géobox
Filtres, pots de peintures et Ordures Ménagères	1	2 fois par semaine	Port (vide et tri les déchets)

Gestion des déchets des professionnels :

Type de déchets	Nombre de collecteurs	Fréquence d'enlèvement	Structure gérant la collecte / filière de traitement et valorisation	Appréciation et constats éventuels
Déchets marins				Dans la benne DIB ou à la déchetterie

Port du Plomb

Équipements présents dans le port :

Type de déchets	Nombre de collecteurs	Fréquence d'enlèvement	Structure gérant la collecte / filière de traitement et valorisation	Appréciation et constats éventuels
Déchets ménagers		1 fois par semaine	Communauté d'agglomération	Problème de gestion/d'utilisation/de mauvais tri
Verres				Problèmes de tri mais moins de problèmes de gestion
Déchets toxiques de carénage et autres petits matériels souillés	1	Quand c'est plein	Géobox	
Déchets grattés de carénages (coquilles)				

Gestion des déchets des professionnels :

Type de déchets	Nombre de collecteurs	Fréquence d'enlèvement	Structure gérant la collecte / filière de traitement et valorisation	Appréciation et constats éventuels
Déchets professionnels				Beaucoup de déchets professionnels
Déchets marins				Dans la benne DIB ou à la déchetterie

Port du Pavé

Équipements présents dans le port :

Type de déchets	Nombre de collecteurs	Fréquence d'enlèvement	Structure gérant la collecte / filière de traitement et valorisation	Appréciation et constats éventuels
Bouées	1 benne	2 fois par semaine l'été	Port	Il y a de tout sauf des bouées donc bientôt supprimée
Perches		1 fois par mois l'hivers		

Gestion des déchets des professionnels :

Type de déchets	Nombre de collecteurs	Fréquence d'enlèvement	Structure gérant la collecte / filière de traitement et valorisation	Appréciation et constats éventuels
Déchets professionnels	1 benne	2 fois par semaine l'été	Port	

		1 fois par mois l'hivers		
Déchets marins				Dans la benne DIB ou à la déchetterie

Aire de carénage

Capacité (si disponible) : 5 places

Zone de tri ou déchetterie sur place :

- Port du Corps de Garde : déchetterie pour les particuliers, les professionnels du nautisme, les pêcheurs et les conchyliculteurs
- Port du Plomb : déchetterie pour les particuliers

Aire d'avitaillement sur le port du Corps de Garde

Gérée par la coopérative maritime en concession.

Volume de carburant : 35 000 litres de gasoil et 15000 litres d'essence (cuves)

Communication et sensibilisation auprès des publics

Auprès des **usagers portuaires** :

- Des avis fournis aux navigateurs par les ports du Corps de Garde, du Pavé et du Plomb ;
- Un lieu d'accueil sur le port du Plomb ;
- Un guide à destination des usagers pour le port du Corps de Garde. Envoyé avec le contrat et la facture, ce guide est fourni sous la forme d'une notice d'informations ;
- Des panneaux et affichages de présentation des équipements portuaires, présents à l'entrée du port du Plomb.

Auprès à la fois des **usagers portuaires** et du **grand public** :

- De la sensibilisation verbale réalisée tous les jours auprès des personnes qui se baignent ou qui pêchent, concernant le tri des déchets sur les ports ;
- Des panneaux et affichages sur l'environnement marin réalisés par l'APPA et Echo-mer. Ils sont présents à la cabane à huile pour le port du Corps de Garde, et à la déchetterie pour le port du Plomb.

En **projet** auprès des **usagers portuaires** :

- Un lieu d'accueil sur le Port du Corps de Garde ;
- Un site internet afin d'informer des équipements environnementaux portuaires sur les ports.

Photos des ports de Charron, Nieul-sur-Mer et L'Houmeau :



Ports du Château-d'Oléron, Dolus d'Oléron, Boyardville et Saint-Trojan-les-bains

Caractéristiques générales

Commune (département) :

- Port du Château-d'Oléron et port du Chenal d'Ors : Château-d'Oléron (17)
- Port de Saint-Trojan : Saint-Trojan (17)
- Port du Chenal de la Baudissière et port du Chenal d'Arceau : Dolus d'Oléron (17)
- Port du Chenal de la Perrotine : Boyardville (17)

Gestionnaire : Délégation à la Mer et au Littoral Rochefort (DML)

Typologie du port :

- Port du Château-d'Oléron : port de plaisance, conchylicole et de transport de passagers
- Port du Chenal d'Ors : port de plaisance et conchylicole
- Port de Saint-Trojan : port de plaisance, conchylicole et de loisir
- Port du Chenal de la Baudissière : port de plaisance et conchylicole
- Port du Chenal d'Arceau : port de plaisance et conchylicole
- Port du Chenal de la Perrotine : port de plaisance, de pêche, conchylicole, de transport de passagers et de croisière



Port du Château-d'Oléron – Source : Google Earth, 2022

Types de bateaux accueillis :

- Port du Château-d'Oléron : bateaux de plaisance, conchylicole et de transport de passagers
- Port du Chenal d'Ors : bateaux de plaisance et conchylicole
- Port de Saint-Trojan : bateaux de plaisance, conchylicole et de loisir
- Port du Chenal de la Baudissière : bateaux de plaisance et conchylicole
- Port du Chenal d'Arceau : bateaux de plaisance et conchylicole
- Port du Chenal de la Perrotine : bateaux de plaisance, de pêche, conchylicole, de transport de passagers et de croisière

Capacité d'accueil par zone :

- Port du Château-d'Oléron : 419 bateaux (pontons)
- Port du Chenal d'Ors : 130 bateaux (quais) et 1 ponton d'attente
- Port de Saint-Trojan : 28 bateaux (quais)
- Port du Chenal de la Baudissière : 30 bateaux (quais)
- Port du Chenal d'Arceau : 90 bateaux (quais)
- Port du Chenal de la Perrotine : 69 bateaux (pontons)

Nombre de bateaux présents :

- Port du Château-d'Oléron : 370 bateaux de plaisance, 100 bateaux ostréicoles et 1 bateau de transport de passagers
- Port du Chenal d'Ors : 30 bateaux de plaisance, 100 bateaux ostréicoles
- Port de Saint-Trojan : 12 bateaux de plaisance, 15 bateaux ostréicoles, 1 bateau d'une société de jet ski et 1 autre bateau
- Port du Chenal de la Baudissière : 10 bateaux de plaisance et 20 bateaux ostréicoles
- Port du Chenal d'Arceau : 10 bateaux de plaisance et 80 bateaux ostréicoles
- Port du Chenal de la Perrotine : 45 bateaux de plaisance, 5 bateaux de pêche, 15 bateaux conchylicoles (ostréicoles et mytilicoles), 1 bateau de transport de passager inter île et 3 catamarans de croisières

Installations et équipements

Gestion des déchets

Équipements présents dans le port :

Port du Château-d'Oléron

Type de déchets	Fréquence d'enlèvement	Structure gérant la collecte / filière de traitement et valorisation	Appréciation et constats éventuels
Déchets ménagers		Gérer par les communes	
Papiers/cartons/plastiques/journaux			Aire de carénage
Piles et accumulateurs	Quand c'est plein	Entreprise extérieure	
Batteries			
Huiles usagées			
Carburant souillé ou périmé			
Déchets toxiques de carénage et autres petits matériels souillés			
Emballages pour produits dangereux			
Déchets organiques			

Gestion des déchets des professionnels :

Type de déchets	Nombre de collecteurs	Fréquence d'enlèvement	Structure gérant la collecte / filière de traitement et valorisation	Appréciation et constats éventuels
Déchets ostréicoles			Gérer par les entreprises elles-mêmes	

Autres ports

Type de déchets	Nombre de collecteurs	Fréquence d'enlèvement	Structure gérant la collecte / filière de traitement et valorisation	Appréciation et constats éventuels
Déchets ménagers			Gérer par les communes	

Aire de carénage

Capacité (si disponible) : 6 places (8 carénages par an)

Zone de tri ou déchetterie sur place : déchetterie pour les particuliers, les professionnels du nautisme, les pêcheurs et les conchyliculteurs

Aire d'avitaillement

Gérée par Unimar (concession) au port du Château-d'Oléron et par le maître du port à La Perrotine.

Démarche environnementale

Certification ou label : pas aujourd'hui mais objectif Port Propre à voir avec la DML.

Communication et sensibilisation auprès des publics

Auprès des **usagers portuaires** :

- De la sensibilisation verbale, notamment sur l'aire de carénage : elle est effectuée auprès des usagers lorsqu'ils ont des questions ou lorsqu'ils viennent faire des constats ;
- Un guide à destination des usagers : « Guide ports de plaisance en Charente-Maritime ».

En **projet** :

- Un lieu d'accueil, faisant aussi office d'accueil du public pour les autres ports constituant la structure du port du Château-d'Oléron ;
- Un site internet pour informer des équipements environnementaux portuaires.

Photos du Chenal de la Perrotine et du Chenal d'Ors :



Port de Châtelailлон

Caractéristiques générales

Commune (département) : Châtelailлон-Plage (17)

Gestionnaire : Conseil départemental de la Charente-Maritime

Typologie du port :

- Port de Châtelailлон-Plage : port de plaisance
- Port des Boucholeurs : port de plaisance et conchylicole

Types de bateaux accueillis :

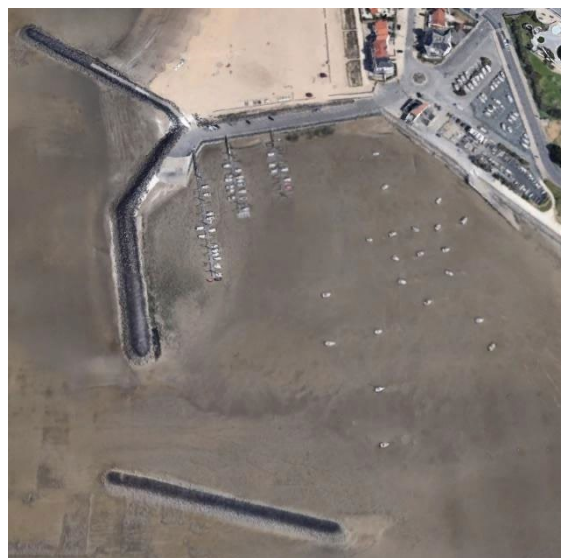
- Port de Châtelailлон-Plage : bateaux de plaisance
- Port des Boucholeurs : bateaux de plaisance et conchyliques

Capacité d'accueil par zone :

- Port de Châtelailлон-Plage : 100 bateaux (pontons) et 70 bateaux (mouillage)
- Port des Boucholeurs : 40 bateaux (mouillage)

Nombre de bateaux présents :

- Port de Châtelailлон-Plage : 170 bateaux de plaisance
- Port des Boucholeurs : 22 bateaux de plaisance et 18 bateaux conchyliques



Port de Châtelailлон-Plage – Source : Google Earth, 2022

Communication et sensibilisation auprès des publics

Auprès des **usagers portuaires** :

- De la sensibilisation verbale est réalisée principalement au port de Châtelailлон-Plage ainsi que plus rarement au port des Boucholeurs, lors de réunions ou manifestations sur la brocante ou la pêche ;
- Un lieu d'accueil au port de Châtelailлон-Plage ;
- Des panneaux ou affiches de présentation des équipements portuaires présents sur chaque port.

Auprès des **usagers** et du **grand public** :

- Des bacs à marée mis en place sur chaque port ;
- Un panneau destiné aux pêcheurs à pied de loisir comprenant une présentation du Parc naturel marin ainsi que des bonnes pratiques sur le port des Boucholeurs (cf. photo page suivante) ;
- Des panneaux ou affiches sur l'environnement marin, notamment la faune marine, au port des Boucholeurs.

Photos des ports de Châtelailon et des Boucholeurs :



CHÂTEL SE PROTÈGE

CHANTIER Pilote

Confortement de digues et lutte contre l'érosion
Mise à l'épreuve du dispositif **GÉOCORAIL®**

"Le procédé se sert de la mer au lieu de la combattre..."

GÉOCORAIL®

Le GÉOCORAIL® est un matériau innovant, produit à partir de déchets de l'industrie du ciment, qui permet de lutter contre l'érosion et de conforter les digues de manière durable.

Comment ça marche ?

La genèse du matériau par électrolyse de l'eau de mer.

Financement

Le projet est financé par :

- Le Département de la Somme
- Le Syndicat Intercommunal de l'Estuaire de la Somme (SIES)
- Le Syndicat Intercommunal de l'Estuaire de la Somme (SIES)
- Le Syndicat Intercommunal de l'Estuaire de la Somme (SIES)

Pêcher intelligent, pêcher durablement

En respectant les bonnes pratiques, vous préservez le ressource et le milieu marin. Vous contribuez ainsi à ce que ce plaisir reste accessible à tous et pour longtemps.

Pêche à pied DE LOISIR

Modes de pêche

- La pêche à pied
- La pêche à la ligne
- La pêche à la main
- La pêche à la traîne
- La pêche à la senne
- La pêche à la crevette
- La pêche à la moule
- La pêche à la coquille
- La pêche à la palourde
- La pêche à la limace
- La pêche à la carotte
- La pêche à la tomate
- La pêche à la courgette
- La pêche à la zucchini
- La pêche à la courgette
- La pêche à la zucchini

Le Drapeau de la Pêche

Le Drapeau de la Pêche est un outil de gestion des ressources halieutiques. Il permet de réguler la pêche en fonction des besoins de la ressource.

Le Drapeau de la Pêche

Le Drapeau de la Pêche est un outil de gestion des ressources halieutiques. Il permet de réguler la pêche en fonction des besoins de la ressource.



POINT DE COLLECTE DE DÉCHETS MARINS

LA NATURE VOUS REND

Ce bac à marée permet de rassembler les déchets marins d'origine humaine échoués sur le littoral. Il est en service toute l'année sauf sur certains sites.

Attention la laisse de mer n'est pas un déchet. Il faut la préserver.

DÉCHETS MARINS À COLLECTER

- PLASTIQUES
- VERRE
- CORDAGE ET FILET
- EMBALLAGES SOUILLÉS PAR LA MER

NE PAS METTRE ICI

- DÉCHETS DE PIQUE-NIQUE ET ORDURES MÉNAGERS
- BOIS
- PRODUITS DANGEREUX
- LA LAISSE DE MER (PALUDES ET VÉGÉTAUX, PLANTES, COQUES, CAPOTS ET COQUES DE RAIE, BOIS, ETC.)

POUR SIGNALER UN BAC PLEIN : 06 17 70 54 39 OU SUR L'APPLI

Port Chef de Baie



Caractéristiques générales

Commune (département) : La Rochelle (17)

Gestionnaire : Syndicat Mixte Port Chef de Baie à La Rochelle

Site internet : www.port-peche-larochelle.com

Typologie du port : port conchylicole et de pêche

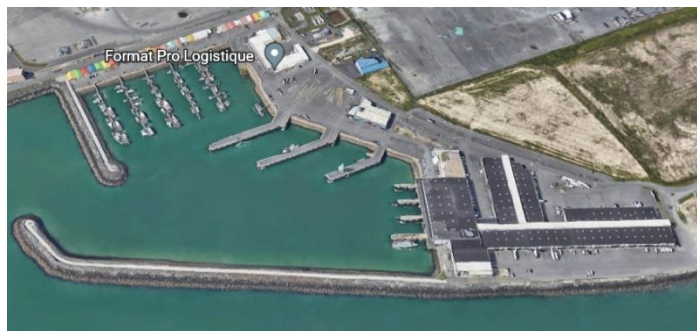
Types de bateaux accueillis : bateaux conchylicoles et de pêche

Capacité d'accueil par zone :

- 4 bateaux (quais)
- 62 bateaux (pontons)

Nombre de bateaux présents :

- 55 bateaux de pêche
- 6 bateaux conchylicoles (ostréicoles et mytilicoles)
- 5 unités de service



Source : Google Earth, 2022

Installations et équipements

Gestion des déchets

Équipements présents dans le port :

Type de déchets	Fréquence d'enlèvement	Structure gérant la collecte / filière de traitement et valorisation	Appréciation et constats éventuels
Déchets ménagers	Tous les jours	Port	
Verres			Peu de verres
Déchets organiques		Port	
Fusées de détresse			

Gestion des déchets des professionnels :

Type de déchets	Fréquence d'enlèvement	Structure gérant la collecte / filière de traitement et valorisation	Appréciation et constats éventuels
Filets/cordages	Quand c'est plein	Port	
Couppelles, tubes, poches, etc.			

Ferrailles			Ferrailles sont recyclés
Bois/palettes/cagettes			
Déchets marins			
Autres			

Une déchetterie pour les professionnels est présente dans le port en dehors de l'aire de carénage.

Aire d'avitaillement

Gérée par une entreprise en concession.

Volume de carburant : 4 millions de litres de gasoil sur l'année 2018.

Communication et sensibilisation auprès des publics

Auprès des **usagers portuaires** :

De la sensibilisation verbale ;

En **projet**, auprès du **grand public** :

- Un Ports Center qui serait un lieu de présentation de l'espace portuaire ainsi que de la faune et de la flore qui s'y trouve.

Photos du port Chef de Baie :



Port de Fouras



Caractéristiques générales

Commune (département) : Fouras-les-Bains (17)

Gestionnaire : Conseil départemental de la Charente-Maritime

Site internet : www.fouras.net

Typologie du port :

- Port La Fumée : port de plaisance, conchylicole et de transport de passagers
- Port Nord : port de plaisance et conchylicole
- Port Sud : port de plaisance et de croisières

Types de bateaux accueillis :

- Port La Fumée : bateaux de plaisance, conchylicole et de transport de passagers
- Port Nord : bateaux de plaisance et conchylicole
- Port Sud : bateaux de plaisance et de croisières

Capacité d'accueil par zone :

- Port La Fumée : 80 bateaux (bouées)
- Port Nord : 195 bateaux (bouées)
- Port Sud : 60 bateaux (pontons) et 60 bateaux (bouées)

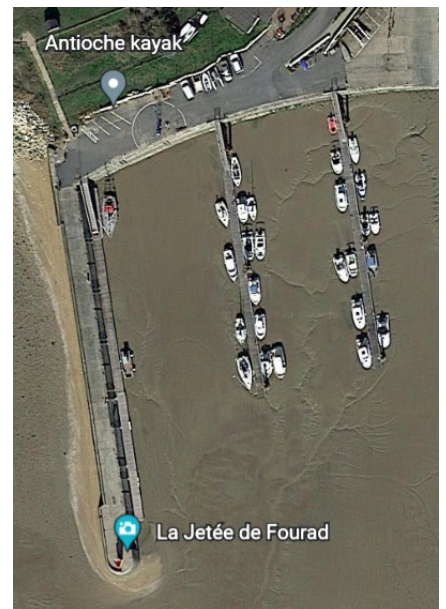
Nombre de bateaux présents :

- Port La Fumée :
 - 55 bateaux de plaisance
 - 10 bateaux conchylicoles (6 ostréicoles et 4 mytilicoles)
 - 2 bateaux de transport de passagers
- Port Nord : 110 bateaux de plaisance
- Port Sud :
 - 60 bateaux de plaisance
 - 1 croisiériste

Installations et équipements

Gestion des déchets

Équipements présents dans le port : cf. tableau page suivante



Source : Google Earth, 2022

Type de déchets	Nombre de collecteurs	Fréquence d'enlèvement	Structure gérant la collecte / filière de traitement et valorisation	Appréciation et constats éventuels
Déchets ménagers Port Sud Port Nord Port de La Fumée	2 1 1	Tous les jours Tous les jours 4 fois par semaine	Commune Commune Région	Pas de problématique de gestion des déchets (port peu dynamique)
Verres Port Sud Port Nord Port de La Fumée	2 enterrées	Vidées environ 1 fois par mois	Commune (poubelles communales)	
Papiers/cartons/plastiques/journaux Port Sud				
Huiles usagées Port Sud			Gérées par la commune bientôt par le port	
Eaux grises et eaux noires Port La Fumée	Que pour la liaison maritime		Région	Beaucoup de bateaux passifs

Gestion des déchets des professionnels :

Type de déchets	Structure gérant la collecte / filière de traitement et valorisation	Appréciation et constats éventuels
Déchets professionnels Port La Fumée		Déchets professionnels dans les poubelles de la liaison
Autres Port La Fumée	Aire de carénage	Bouées en mauvais état

Démarche environnementale

Certification ou label : pas actuellement mais souhaite acquérir la démarche environnementale du Département

Communication et sensibilisation auprès des publics

Auprès des **usagers portuaires** :

- Un guide à destination des usagers ;
- Un lieu d'accueil au niveau du port Sud : capitainerie, sanitaire ;
- Un site internet avec une présentation des différents équipements environnementaux présents sur les ports : <http://www.fouras.net/v2/ports-plages-fouras-les-bains.php#WELCOME>.

Auprès du **grand public** :

- Des panneaux de sensibilisation sur l'environnement marin, effectué par l'APPA sur les trois ports.

En **projet** :

- Des panneaux au niveau de la cuve à huile sur les trois ports.

Photos du port de Fouras :



Port de Goulée

Caractéristiques générales

Commune (département) : Valeyrac (33)

Gestionnaire : Commune de Valeyrac

Typologie du port : port de pêche et de plaisance

Types de bateaux accueillis : bateaux de pêche et de plaisance

Capacité d'accueil par zone : 47 bateaux (quais)

Nombre de bateaux présents : 47 bateaux de plaisance, 1 bateau de pêche et 1 navire école

Installations et équipements

Gestion des déchets

Équipements présents dans le port :

Type de déchets	Nombre de collecteurs	Fréquence d'enlèvement	Structure gérant la collecte / filière de traitement et valorisation
Déchets ménagers	4	2 fois par semaine	Commune
Verres	1	Quand c'est plein	Smicotom



Source : Google Earth, 2022

Communication et sensibilisation auprès des publics

Auprès des **usagers portuaires** :

- De la sensibilisation verbale auprès des usagers portuaires, effectuée lorsqu'il y a observation d'une personne qui est prise en défaut.

Photos du port de Goulée :



Port de Jard-sur-Mer

Caractéristiques générales

Commune (département) : Jard-sur-Mer (85)

Gestionnaire : Communauté de Communes Vendée Grand Littoral

Typologie du port : port de plaisance

Types de bateaux accueillis : bateaux de plaisance

Capacité d'accueil par zone : 208 bateaux (pontons) et 200 bateaux (corps morts)

Nombre de bateaux présents : 4 à 8 bateaux de plaisance (3 à 4 moteurs et 1 à 4 voiliers)



Source : Google Earth, 2022

Installations et équipements

Gestion des déchets

Équipements présents dans le port :

Type de déchets	Nombre de collecteurs	Fréquence d'enlèvement	Structure gérant la collecte / filière de traitement et valorisation	Appréciation et constats éventuels
Déchets ménagers	3	Petits points 1/j par la capitainerie et gros point de collecte 1/semaine par CC	Communauté de communes	Pas de soucis avec les commerçants (ne remplissent pas les poubelles du port)
Verres	3			
Papiers/cartons/plastiques/journaux	3			
Eaux de ruissèlements (aire de carénage et parking) – Séparateur déshuileur et débourbeur	1	Curage et nettoyage 1/an		Tests par laboratoire 1/an
Eaux noires – pompes à eaux noires sur ponton	1	Connecté au tout à l'égout	Capitainerie	Peu utilisée
Déchets pyrotechniques			Collectés par le Port de Bourgenay lors des journées de récupération	
Bac à marée	1	Au besoin	Capitainerie-Déchetterie	

Aire de carénage

Capacité : 8 places.

Bornes de distribution à jetons pour contrôler la consommation d'eau.

Démarche environnementale

Charte des ports de plaisance de l'APPA

Pavillon bleu

Communication et sensibilisation auprès des publics

Auprès des **usagers portuaires** :

- De la sensibilisation verbale ;
- Un mailing sur les nouvelles pratiques d'entretien ;
- Un lieu d'accueil.

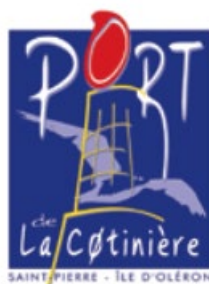
Auprès du **grand public** :

- De la sensibilisation verbale ;
- Affichage sur bac à marée.

Photos du port de Jard-sur-Mer :



Port de La Cotinière



Caractéristiques générales

Commune (département) : Saint-Pierre-d'Oléron (17)

Gestionnaire : Conseil départemental de la Charente-Maritime

Typologie du port : port de pêche

Types de bateaux accueillis : bateaux de pêche et de plaisance

Capacité d'accueil par zone :

- Zone technique : 12 bateaux entre 12 et 21 mètres
- Zone de stockage : 4 à 5 petits bateaux de plaisance

Nombre de bateaux présents :

- Bateaux de pêche : 110 à 130 bateaux (80 à 90 bateaux du port et 30 à 40 bateaux de ports périphériques)
- Bateaux de plaisance : environ 50 bateaux



Source : Google Earth, 2022

Installations et équipements

Gestion des déchets

Équipements présents dans le port :

Type de déchets	Structure gérant la collecte / filière de traitement et valorisation	Appréciation et constats éventuels
Recyclables	Collecte des déchets sur les pontons et les plans d'eau du port par La Cotinette (chaland ostréicole). Gérés par la communauté de communes	Besoin d'une personne pour sensibiliser les marins au tri sélectif
Ordures ménagères		
Piles et accumulateurs	Collecte des déchets sur les pontons et les plans d'eau du port par La Cotinette (chaland ostréicole) Déchetterie (gérée par une association de réinsertion des marins en situation de handicap)	Bonne gestion
Batteries		
Huiles usagées		
Métaux		
Déchets toxiques de carénage et autres petits matériels souillés		

Gestion des déchets des professionnels :

Type de déchets	Structure gérant la collecte / filière de traitement et valorisation	Appréciation et constats éventuels
Déchets marins (comprend les déchets des professionnels et les déchets présents en mer)	Gestion par la communauté de commune	Présence de bennes pour les déchets ferreux, métalliques et bois Valorisation des déchets filets pour faire des filets de paillage pour jardins et recyclage pour faire des poches ostréicoles
Eaux noires		Présence d'un équipement mais pas d'utilisation Bonne gestion

Zone de tri ou déchetterie présente dans le port en dehors de l'aire de carénage : présence d'une déchetterie pour les déchets industriels et spéciaux (hydrocarbures, chiffons souillés, solvants, piles, batteries, métaux, huiles)

Aire d'avitaillement

Gérée par la coopérative.

Volume de carburant : entre 8 et 10 millions de litres (en 2021 plutôt 6)

Fréquence de remplissage : complément des cuves quasiment tous les jours par un camion-citerne

Démarche environnementale

Certification ou label : pas pour l'instant mais souhait d'obtenir le label Port Propre

Communication et sensibilisation auprès des publics

Auprès des **usagers portuaires** :

- De la sensibilisation verbale concernant la gestion et le tri des déchets par les marins ;
- Des plaquettes de présentation du port envoyées par courrier et présentant le port et ses actions.

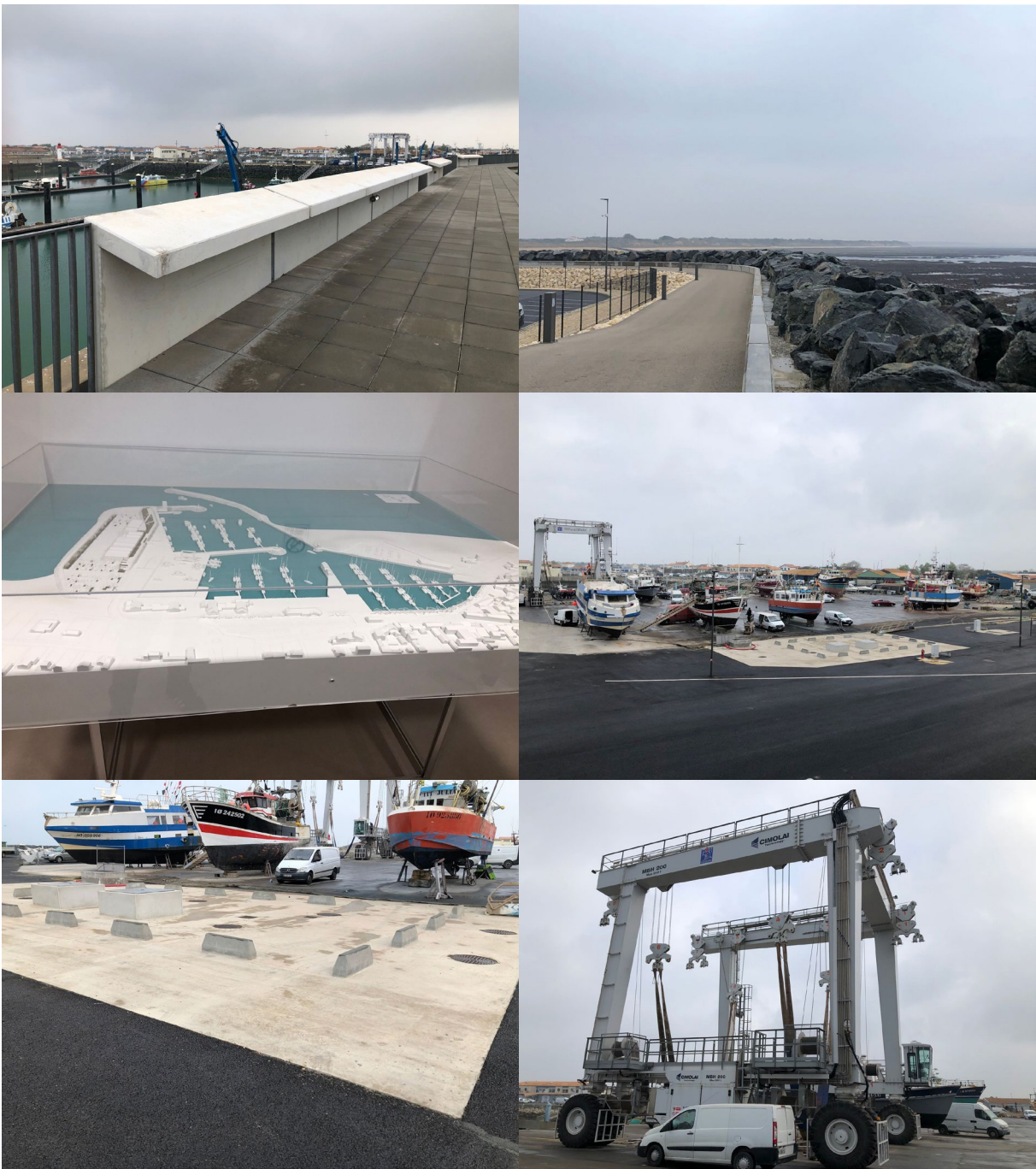
En **projet**, auprès des **usagers portuaires** :

- Un guide à destination des usagers ;
- Un lieu d'accueil.

En **projet**, auprès du **grand public** :

- Des panneaux ou affiches sur l'environnement marin ;
- Des balades éco-citoyennes : des promenades au-dessus du nouveau bâtiment afin de permettre au public d'observer le débarquement et la vente de produits ;
- Des affiches de sensibilisation sur le chemin des balades éco-citoyennes ;
- Un magazine sur le fonctionnement du port.

Photos de la nouvelle criée du port de la Cotinière :



Port de La Faute-sur-Mer

Caractéristiques générales

Commune (département) : La Faute-sur-Mer (85)

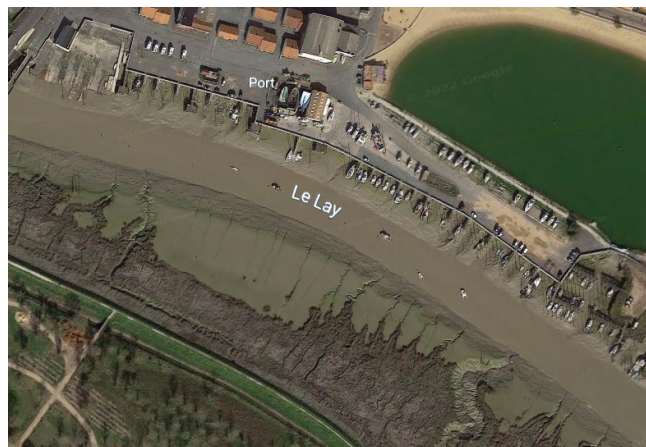
Gestionnaire : Commune de La Faute-sur-Mer

Typologie du port : port conchylicole, de pêche et de plaisance

Types de bateaux accueillis : bateaux conchylicoles, de pêche et de plaisance

Capacité d'accueil : 175 bateaux (pontons)

Nombre de bateaux présents : 180 bateaux de plaisance, 6 bateaux de pêche et 3 bateaux conchylicoles (ostréicoles et mytilicoles)



Source : Google Earth, 2022

Installations et équipements

Gestion des déchets

Équipements présents dans le port :

Type de déchets	Structure gérant la collecte / filière de traitement et valorisation
Déchets ménagers	Veolia
Papiers/cartons/plastiques/journaux	
Verres	Civone

Gestion des déchets des professionnels :

Type de déchets	Structure gérant la collecte / filière de traitement et valorisation
Déchets marins	Entreprises les ramènent à la déchetterie elles-mêmes

Aire de carénage

Aire de carénage en projet d'une capacité de 4 bateaux de 7 à 8 mètres.

Communication et sensibilisation auprès des publics

Auprès des **usagers portuaires** :

- De la sensibilisation verbale régulièrement effectuée ;
- Un lieu d'accueil : la capitainerie.

En **projet** :

- Des panneaux ou affiches de présentation des équipements portuaires.

Photos du port de la Faute-sur-Mer :



Port de La Flotte

Caractéristiques générales

Commune (département) : La Flotte (17)

Gestionnaire : Conseil départemental de la Charente-Maritime

Typologie du port : port conchylicole, de plaisance et de transport de passagers

Types de bateaux accueillis : bateaux conchylicoles, de plaisance et de transport de passagers

Capacité d'accueil par zone : 334 bateaux (pontons, à quai et mouillage)

Nombre de bateaux présents : 328 bateaux de plaisance, 1 bateau ostréicole et 2 catamarans de croisière



Source : Google Earth, 2022

Installations et équipements

Gestion des déchets

Équipements présents dans le port :

Type de déchets	Nombre de collecteurs	Fréquence d'enlèvement	Structure gérant la collecte / filière de traitement et valorisation	Appréciation et constats éventuels
Déchets ménagers	1	Hiver : 1 fois par semaine Automne/Printemps : 2 fois par semaine Été : tous les jours	La cavence (communauté de commune)	
Verres	2	1x/semaine	Le port	
Papiers/cartons/plastiques/journaux	1	1x/semaine	La cavence (communauté de commune)	
Piles et accumulateurs			Corepile	
Huiles usagées		1 fois par an	Prestataire	
Déchets toxiques de carénage et autres petits matériels souillés				
Eaux grises et eaux noires	1 (système portatif)		Rejetées au tout à l'égout	Très peu utilisé (2 fois en 4 ans)
Déchets pyrotechniques	1 container sécurisé			
Autres Collecteur de solvant	1		Prestataire	

Démarche environnementale

Certification ou label : pas pour l'instant mais volonté de créer une charte au niveau du département

Communication et sensibilisation auprès des publics

Auprès des **usagers portuaires** :

- De la sensibilisation verbale régulièrement effectuée par l'association Ré Nature Environnement ;
- Des panneaux ou affiches de présentation des équipements portuaires ;
- Un lieu d'accueil.

Auprès du **grand public** :

- Des panneaux ou affiches sur l'environnement marin dans la cour de l'école de La Flotte.

En **projet**, auprès des **usagers** :

- La mise en œuvre d'un guide à destination des usagers, en cours de réflexion ;
- Un site internet informant des équipements environnementaux portuaires : il s'inscrit dans un projet plus large concernant les ports départementaux.

Photos du port de La Flotte :



Port de plaisance de La Rochelle



Caractéristiques générales

Commune (département) : La Rochelle (17)

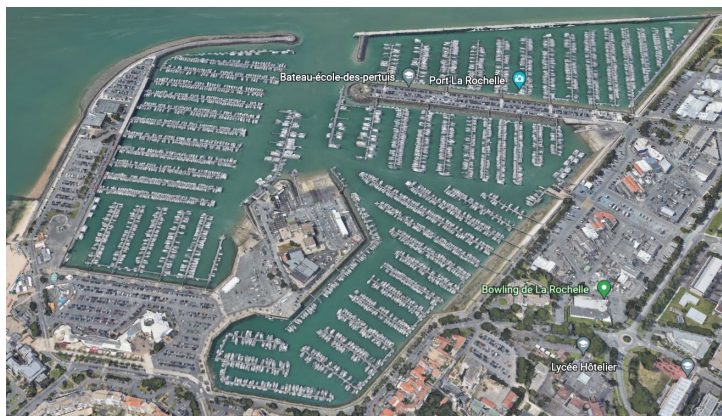
Gestionnaire : EPIC

Site internet : www.portlarochelle.com

Typologie du port : port de plaisance et de transport de passagers

Types de bateaux accueillis : bateaux de plaisance et de transport de passagers

Capacité d'accueil par zone : 5000 bateaux (pontons) et 65 bateaux (mouillage : port Neuf)



Source : Google Earth, 2022

Nombre de bateaux présents : 5000 bateaux de plaisance et 4 bateaux de transport de passagers

Installations et équipements

Gestion des déchets

Équipements présents dans le port :

Type de déchets	Nombre de collecteurs	Fréquence d'enlèvement	Structure gérant la collecte / filière de traitement et valorisation	Appréciation et constats éventuels
Déchets ménagers	Environ 100	Hivers : 1 fois par semaine Été : 1 fois par jour	Communauté d'agglomération	Anomalie courante
Verres	Environ 10	Enlevée quand bac plein		
Papiers/cartons/ plastiques/journaux	5 bennes pour le papier aérien Cartons : bennes + bacs jaunes	Enlevée quand bac plein Enlevé quand bac plein	Communauté d'agglomération Port	
Bois/palettes/cagettes	1 (atelier)	6 fois par an	Port	
Ferrailles/métaux	1 (atelier)			
Autres plastiques (Voiles, etc.)		Anecdotique	Association	
Piles et accumulateurs	Dans les 10 bâtiments	300 kg par an	Port	Port doit gérer un volume de déchets très important donc volonté de créer une
Batteries	1 (atelier)	Moins d'1 par an		

Huiles usagées + Emballages pour produits dangereux	6 containers	1 par mois		déchetterie portuaire
Carburant souillé ou périmé	2 fûts	6 fois par an		
Déchets toxiques de carénage et autres petits matériels souillés	1 benne pour plaisanciers 2 bennes pour les professionnels	6 fois par an 2 fois par mois	Port Port	
Eaux de fond de cale	2 pompes (reliées à un séparateur d'hydrocarbures)			Port doit gérer un volume de déchets très important donc volonté de créer une déchetterie portuaire Utilisée plus fréquemment pour les plaisanciers
Eaux grises et eaux noires	3 pompes (Ponton port des minimes)		Relié au réseau d'assainissement	Peu d'utilisation (par rapport au nombre de bateaux présents dans le port)
Déchets pyrotechniques			Filière adaptée avec éco-organisme PYRÉO	50 déchets pyrotechniques par an
Autres Bâches	Bennes pour le grand pavois		Port	

Aire de carénage

Capacité (si disponible) : 3 aires de carénage (Minimes, plateau nautique Vieux Port et port Neuf) pour environ 5000 places

Zone de tri ou déchetterie sur place : déchetterie pour les particuliers et les professionnels du nautisme

Aire d'avitaillement

Gérée par : régie portuaire

Volume de carburant : 662 m³ de gasoil, 269 m³ de SP 95 et 227 m³ de SP 98

Démarche environnementale

Certification ou label :

- Port Propre (depuis 2019)
- Gold anchors (label QSE anglophone)

Communication et sensibilisation auprès des publics

Auprès des **usagers portuaires** :

- De la sensibilisation verbale effectuée par les agents portuaires et l'association Echo-mer ;
- Un lieu d'accueil : la capitainerie ;
- Un site internet informant des équipements environnementaux portuaires ;
- Des panneaux ou affiches de présentation des équipements portuaires, en particulier sur la gestion des déchets et l'utilisation de l'eau potable, réalisés par Echo-mer et l'APPA ;
- L'opération Ponton qui consiste à collecter des piles usagées, deux matinées par semaine durant l'été.

Auprès du **grand public** :

- Des panneaux ou affiches sur l'environnement marin lors d'expositions ou d'évènements ;
- Des balades éco-citoyennes réalisées en partenariat avec Echo-mer : au nombre de dix à l'année, se font d'avril à octobre ;
- Des expositions ponctuelles pour des évènements particuliers, par exemple la semaine du nautisme ou en partenariat avec l'Université de La Rochelle.

Photos du port de plaisance de La Rochelle :



Port de Loix

Caractéristiques générales

Commune (département) : Loix en Ré (17)

Gestionnaire : Conseil départemental de la Charente-Maritime

Typologie du port : port de plaisance

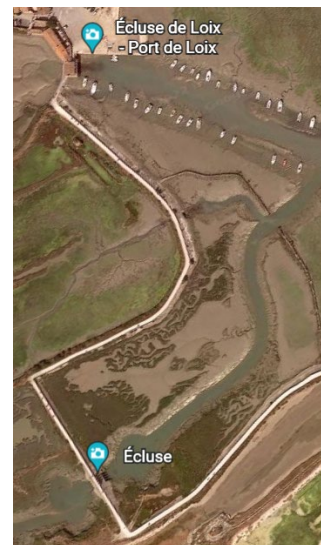
Types de bateaux accueillis : bateaux de plaisance

Capacité d'accueil par zone : 10 bateaux (quais) et 36 bateaux (mouillage)

Nombre de bateaux présents : 38 bateaux de plaisance

Démarche environnementale

Certification ou label : pas de démarche pour le moment mais souhaite mettre en place la démarche environnementale départementale



Source : Google Earth, 2022

Port Médoc



Caractéristiques générales

Commune (département) : Le-Verdon-sur-Mer (33)

Gestionnaire : Groupe privé Port Adhoc

Typologie du port : port de pêche, de plaisance et de transport de passagers

Types de bateaux accueillis : bateaux de pêche, de plaisance et de transport de passagers

Capacité d'accueil par zone : 910 bateaux (pontons) et 950 bateaux de plaisance

Nombre de bateaux présents : 805 bateaux de plaisance, 4 bateaux de pêche et 4 bateaux de transport de passagers (3 bateaux La Bohème + 1 voilier)



Source : Google Earth, 2022

Installations et équipements

Gestion des déchets

Équipements présents dans le port :

Type de déchets	Fréquence d'enlèvement	Structure gérant la collecte / filière de traitement et valorisation	Appréciation et constats éventuels
Déchets ménagers	Fréquence différente en fonction du taux de remplissage	Smicotom (gérés au quotidien par agents portuaires)	Gestion compliquée
Verres		Entreprise extérieure	
Papiers/cartons/plastiques/journaux			
Bois/palettes/cagettes		Emmenés à la déchetterie par le port (pas de poubelles spécifiques)	
Ferrailles/métaux			Comportements des usagers portuaires
Eaux grises et eaux noires		Port : dans le réseau des eaux usées	
Piles et accumulateurs		Véolia	
Batteries		Revendues par les agents du port (récupérées par entreprise extérieure : Véolia/Suez)	

Huiles usagées		Entreprise extérieure	
Déchets toxiques de carénage et autres petits matériels souillés			
Emballages pour produits dangereux			
Déchets pyrotechniques		Déchetterie	

Aire de carénage

Capacité (si disponible) : environ 15 places

Déchetterie sur place pour les particuliers (accès quand il y a des travaux sinon uniquement Ordures Ménagères, recyclables et verres), les professionnels du nautisme (déchets retraités) et les pêcheurs

Aire d'avitaillement

Gérée par le port (contrat de maintenance avec une société) ;

Volume de carburant : 165 000 litres par an dont 90 000 litres de gasoil

Fréquence de remplissage : environ 5 remplissages par an

Démarche environnementale

Certification ou label : charte des ports de plaisance de l'APPA

Communication et sensibilisation auprès des publics

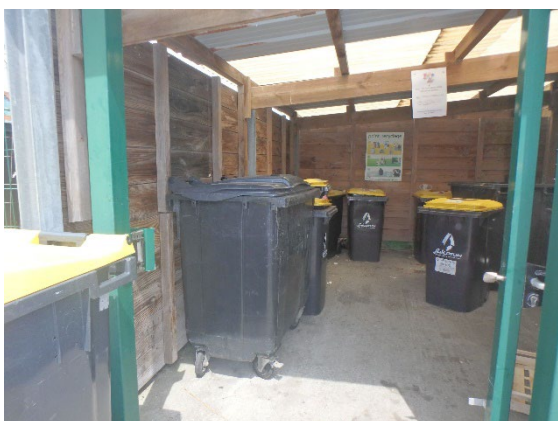
Auprès des **usagers portuaires** :

- De la sensibilisation verbale ;
- Un lieu d'accueil du public avec un club house pour les plaisanciers ;
- Des panneaux ou affiches de présentation des équipements portuaires ;
- Un livret d'accueil à destination des usagers accompagné du guide « Je navigue, je trie » ;
- Un site internet informant sur les équipements environnementaux portuaires ;
- Une newsletter tous les mois puis toutes les semaines en juillet-août, qui met l'accent sur le respect de l'environnement et sur le tri des déchets ;
- La distribution de sacs poubelles pour sensibiliser les usagers aux gestes propres.

Auprès du **grand public** :

- Des panneaux ou affiches sur l'environnement marin ;
- Des événements organisés tous les ans, proposant diverses animations : marches nocturnes, dîners de plaisanciers, etc. ;
- Des journées de sensibilisation sur le ramassage et le recyclage des déchets, notamment effectuées par le CPIE Médoc.

Photos du port Médoc :



Port de Meschers-sur-Gironde

Caractéristiques générales

Commune (département) : Meschers-sur-Gironde (17)

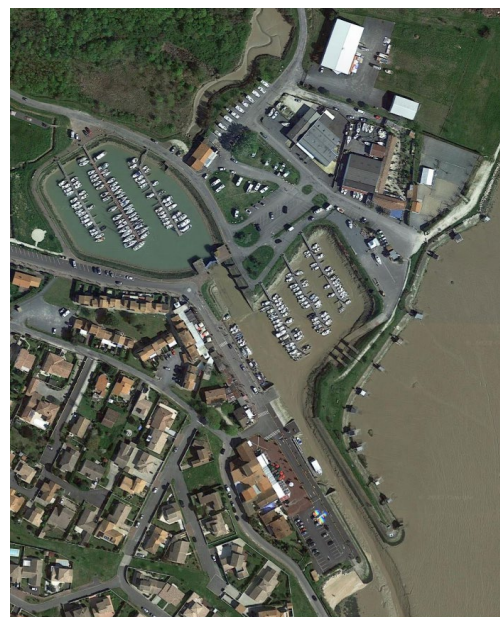
Gestionnaire : Commune de Meschers-sur-Gironde

Typologie du port : port de pêche, de plaisance et de transport de passagers

Types de bateaux accueillis : bateaux de pêche, de plaisance et de transport de passagers

Capacité d'accueil par zone : 261 (pontons)

Nombre de bateaux présents : 265 bateaux de plaisance, 2 bateaux de pêche et 2 bateaux de transport de passagers (dont 1 bateau école)



Source : Google Earth, 2022

Installations et équipements

Gestion des déchets

Équipements présents dans le port :

Type de déchets	Nombre de collecteurs	Fréquence d'enlèvement	Structure gérant la collecte / filière de traitement et valorisation
Déchets ménagers	3 (partagés avec l'aire de camping-car)	1 fois par semaine	Communauté d'agglomération
Verres	2		
Piles et accumulateurs	1	Quand c'est plein	Le port
Batteries			Entreprise privée les récupère
Huiles usagées			Entreprise extérieure
Déchets toxiques de carénage et autres petits matériels souillés			Communauté d'agglomération
Emballages pour produits dangereux			
Autres : Décanteur	1		Société

Aire de carénage

Capacité (si disponible) : 4 bateaux

Zone de tri ou déchetterie sur place : déchetterie pour les professionnels du nautisme

Communication et sensibilisation auprès des publics

Auprès des **usagers portuaires** :

- De la sensibilisation verbale régulière réalisée par l'AUPM (Association des Usagers du Port de Meschers), sur l'environnement et la prévention sécurité, notamment auprès des

- plaisanciers ;
- Un lieu d'accueil ;
 - Des panneaux ou affiches de présentation des équipements portuaires ;
 - Un site internet informant des équipements environnementaux portuaires.

Photos du port de Meschers-sur-Gironde :



Port des Monards

Caractéristiques générales

Commune (département): Barzan et Chenac-Saint-Seurin d'Uzet (17)

Gestionnaire : SIVU

Typologie du port : port de plaisance

Types de bateaux accueillis : bateaux de plaisance

Capacité d'accueil par zone : 84 bateaux (pontons)

Nombre de bateaux présents : 81 bateaux de plaisance



Source : Google Earth, 2022

Installations et équipements

Gestion des déchets

Équipements présents dans le port :

Type de déchets	Nombre de collecteurs	Fréquence d'enlèvement	Structure gérant la collecte / filière de traitement et valorisation	Appréciation et constats éventuels
Déchets ménagers	1	2 fois par semaine	Communauté d'agglomération	Bonne utilisation des ménagers
Verres		1 fois par semaine		
Papiers/cartons/plastiques/journaux				

Communication et sensibilisation auprès des publics

Auprès des **usagers portuaires** :

- De la sensibilisation verbale ;
- Des panneaux ou affiches sur la réglementation.

Photos du port des Monards :



Port de Mortagne-sur-Gironde

Caractéristiques générales

Commune (département): Mortagne-sur-Gironde (17)

Gestionnaire : Commune de Mortagne-sur-Gironde

Typologie du port : port de pêche et de plaisance

Types de bateaux accueillis : bateaux de pêche et de plaisance

Capacité d'accueil par zone : 70 bateaux (quais) et 150 bateaux (pontons)

Nombre de bateaux présents : 220 bateaux de plaisance et 13 bateaux de pêche



Source : Google Earth, 2022

Installations et équipements

Gestion des déchets

Équipements présents dans le port :

Type de déchets	Nombre de collecteurs	Fréquence d'enlèvement	Structure gérant la collecte / filière de traitement et valorisation	Appréciation et constats éventuels
Déchets ménagers		Hiver : 1 fois par semaine Été : 1 fois par jour	Entreprise de collecte (commune)	Bennes toujours pleines Des personnes de l'extérieur mettent leurs déchets dans ces bennes
Verres	8 de 660 l +3 bacs à verres	Quand c'est plein	Entreprise de collecte (commune)	Bennes toujours pleines
Papiers/cartons/plastiques/journaux	2 de 660 l			
Piles et accumulateurs	1		Communauté d'agglomération	

Communication et sensibilisation auprès des publics

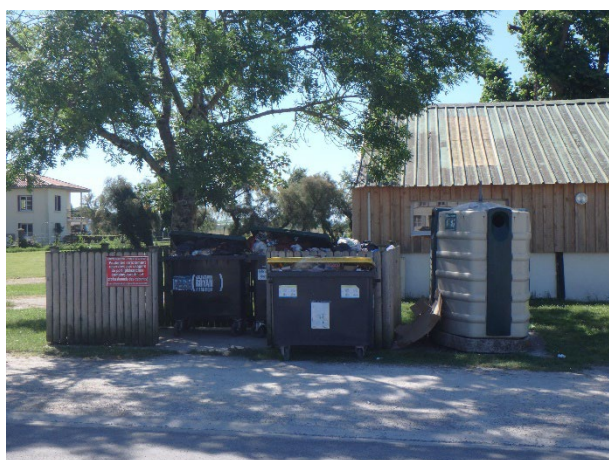
Auprès des **usagers portuaires** :

- De la sensibilisation verbale effectuée régulièrement par l'AUMPG (Association des Usagers du Port de Mortagne-sur-Gironde) et l'office de tourisme. L'été, l'office de tourisme sensibilise aussi à l'environnement au niveau des chalets sur le port ;
- Un lieu d'accueil : la capitainerie ;
- Des panneaux ou affiches de présentation des équipements portuaires.

Auprès du **grand public** :

- Des panneaux ou affiches sur l'environnement marin, en particulier sur les oiseaux.

Photos du port de Mortagne-sur-Gironde :



Port de Pauillac La Fayette

Caractéristiques générales

Commune (département) : Pauillac (17)

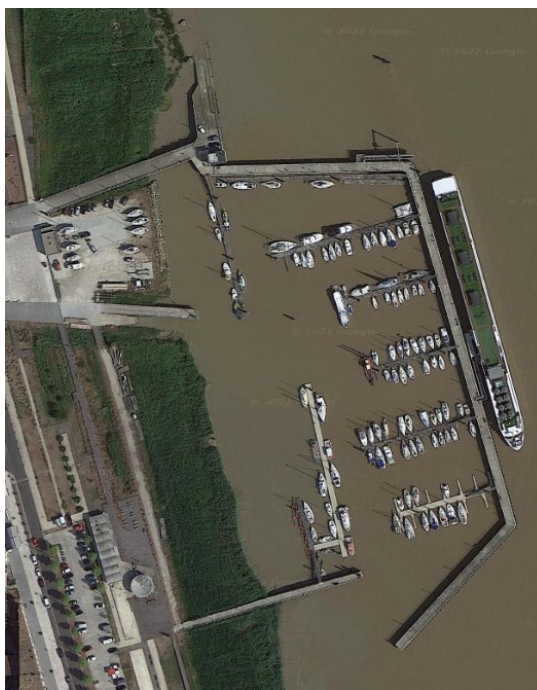
Gestionnaire : SEML MTV (Maison du Tourisme et du Vin)

Typologie du port : port de plaisance, de transport de passagers et de croisières

Types de bateaux accueillis : bateaux de plaisance, de transport de passagers et de croisières

Capacité d'accueil par zone : 121 bateaux (pontons)

Nombre de bateaux présents : 121 bateaux de pêche et 2 bateaux de croisière



Source : Google Earth, 2022

Installations et équipements

Gestion des déchets

Équipements présents dans le port :

Type de déchets	Nombre de collecteurs	Structure gérant la collecte / filière de traitement et valorisation
Déchets ménagers		Commune
Verres	2	
Papiers/cartons/ plastiques/journaux		
Bois/palettes/cagettes		Stockés et évacués aux ateliers municipaux
Ferrailles/métaux		
Batteries		Port
Huiles usagées + carburant souillé ou périmé	1	
Eaux grises et eaux noires		Bidons : géré par le port -> société privée
Autres : tous les déchets de carénage		Port -> Smicotom

Aire de carénage

Capacité (si disponible) : 1 place pour 7 jours

Démarche environnementale

Certification ou label : charte des ports de plaisance de l'APPA

Communication et sensibilisation auprès des publics

Auprès des **usagers portuaires** :

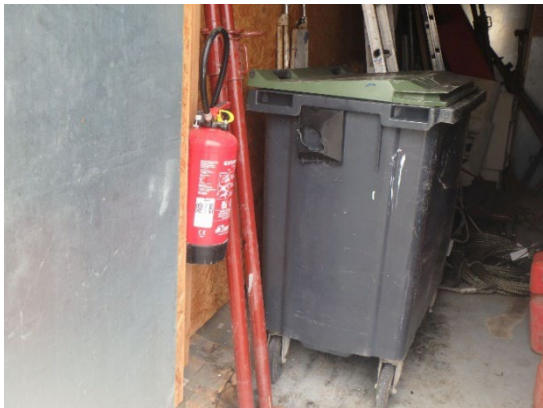
- Un lieu d'accueil : la capitainerie ;
- Information sur les équipements environnementaux portuaires sur le site de l'office de tourisme :

<https://www.pauillac-medoc.com/fr/pauillac-tourisme/estuaire/port-de-pauillac/>.

En **projet**, auprès des usagers et du grand public :

- La création d'un guide à destination des usagers ;
- Des panneaux ou affiches sur l'environnement marin.

Photos du port de Pauillac La Fayette :



Port de Rivedoux

Caractéristiques générales

Commune (département) : Rivedoux-Plage (17)

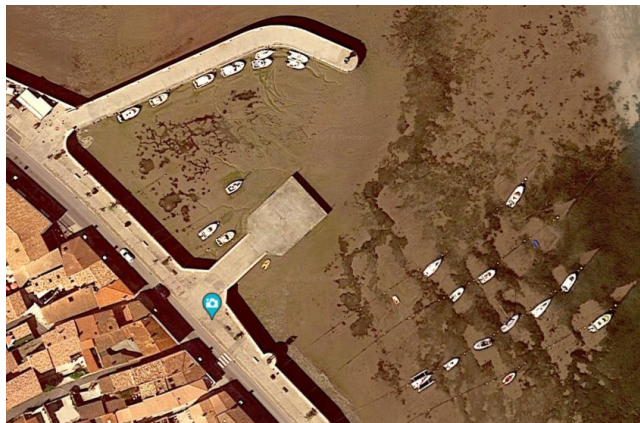
Gestionnaire : Commune de Rivedoux-Plage

Typologie du port : port de plaisance

Types de bateaux accueillis : bateaux de plaisance

Capacité d'accueil par zone : 12 bateaux (quais) et 20 bateaux (mouillage)

Nombre de bateaux présents : 7 bateaux de plaisance



Source : Google Earth, 2022

Installations et équipements

Gestion des déchets

Équipements présents dans le port :

Type de déchets	Nombre de collecteurs	Fréquence d'enlèvement	Structure gérant la collecte / filière de traitement et valorisation
Déchets ménagers	6	Été : 2 fois par semaine	Commune

Communication et sensibilisation auprès des publics

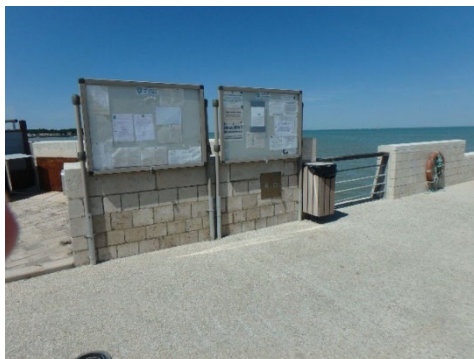
Auprès des **usagers portuaires** :

- De la sensibilisation verbale lors de réunions et lors du passage chaque jour d'un employé de la mairie dédié à l'activité portuaire ;
- Des panneaux d'affichage pour communiquer des informations sur le port et ses équipements.

En projet :

- La création d'un lieu d'accueil via l'acquisition d'un bâtiment afin d'y installer la future Maison du port.

Photos du port de Rivedoux :



Port de plaisance de Rochefort

Caractéristiques générales

Commune (département) : Rochefort (17)

Gestionnaire : Commune de Rochefort

Typologie du port : port de plaisance et de transport de passagers

Types de bateaux accueillis : bateaux de plaisance et de transport de passagers

Capacité d'accueil par zone : 300 bateaux (pontons) et 150 bateaux (port à sec)

Nombre de bateaux présents : 300 bateaux de plaisance et 3 bateaux de transport de passagers



Source : Google Earth, 2022

Installations et équipements

Gestion des déchets

Équipements présents dans le port :

Type de déchets	Nombre de collecteurs	Fréquence d'enlèvement	Structure gérant la collecte / filière de traitement et valorisation	Appréciation et constats éventuels
Déchets ménagers	Environ 20	2 fois par semaine	Communauté d'agglomération	Collecte pas assez régulière Incivilités de personnes extérieures
Verres	3/4	Quand c'est plein		
Papiers/cartons/plastiques/journaux Ferrailles/métaux	Environ 12	1 fois tous les 15 jours		
Déchets organiques			Communauté d'agglomération Envoyés à la déchetterie	
Eaux grises et eaux noires	1 pompe		Une partie ou tout à l'égout	Peu utilisée
Bois/palettes/cagettes	1 benne à bois		Mis à la déchetterie de la ville	
Batteries		Quand c'est plein	Port (entreprise extérieure)	
Huiles usagées				
Déchets toxiques de carénage et autres petits matériels souillés (sauf les coquillages : ne sait pas où les mettre)			Port (prestataire)	
Emballages pour produits dangereux				
Eaux de fond de cale			Entreprise	

Aire de carénage

Capacité (si disponible) : environ 15 places

Démarche environnementale

Certification ou label : charte des ports de plaisance de l'APPA

Communication et sensibilisation auprès des publics

Auprès des **usagers portuaires** :

- De la sensibilisation verbale au quotidien ;
- Un lieu d'accueil : la capitainerie ;
- Des panneaux ou affiches de présentation des équipements portuaires ;
- Un guide à l'usage du plaisancier ;
- Une information sur les équipements environnementaux portuaires, notamment l'aire de carénage, sur le site internet de la mairie : <https://www.ville-rochefort.fr/plaisance-et-nautisme>.

Auprès du **grand public** :

- Des panneaux ou affiches sur l'environnement marin ;
- Des balades éco-citoyennes mises en place avec Echo-mer 2 fois par semaine, tous les jours dans le meilleur des cas.

Photos du port de plaisance de Rochefort :



Ports de Royan et Bonne Anse



Caractéristiques générales

Commune (département) :

- Port de Royan : Royan (17)
- Port de Bonne Anse : La Palmyre (17)

Gestionnaire : Syndicat Mixte Portuaire Estuaire Royan Océan La Palmyre

Site internet : www.port-royan.com

Typologie du port : port de plaisance, de pêche et de commerce

Types de bateaux accueillis : bateaux de plaisance, de pêche, conchylicoles, paquebots fluvio-maritimes et bacs pour la liaison maritime Royan-Le Verdon

Capacité d'accueil par zone :

- Port de Royan : 1000 bateaux (pontons et quais)
- Port de Bonne Anse : 340 bateaux (pontons et quais)

Nombre de bateaux présents :

- Port de Royan : 1000 bateaux de plaisance et 30 à 35 bateaux de pêche
- Port de Bonne Anse : 340 bateaux de plaisance et 3 à 4 ostréicoles



Source : Google Earth, 2022

Installations et équipements

Gestion des déchets

Équipements présents dans le port :

Type de déchets	Nombre de collecteurs	Fréquence d'enlèvement	Structure gérant la collecte / filière de traitement et valorisation	Appréciation et constats éventuels
Déchets ménagers Port de Royan Port de Bonne Anse	10 bacs à roulettes + 7/8 containers enterrés	Dépend de la saison Été : quotidien	Communauté d'agglomération	Sensibilisation à faire surtout pour les marins pêcheurs (équipements mis en

Verres Port de Royan Port de Bonne Anse	3 1	Quand c'est plein		place début 2020) -> maintenant joue le jeu
Papiers/cartons/ plastiques/journaux (poubelles jaunes) Port de Royan Port de Bonne Anse	3 1	Été : quotidien Vidées régulièreme nt		Déchets professionnels dans les poubelles d'Ordures Ménagères
Piles et accumulateurs Port de Royan Port de Bonne Anse			Port	De moins en moins (plus sur l'action pêche)
Batteries (surtout au niveau des entretiens de bateaux) Port de Royan Port de Bonne Anse				
Huiles usagées Port de Royan	2 (aire technique + criée)			
Carburant souillé ou périmé Port de Royan (activité pêche)	Ponton équipé d'une borne de récupération des eaux hydrocarburées à disposition des usagers	À la demande		
Déchets toxiques de carénage et autres petits matériels souillés Port de Royan	2 points propres (plaisance + criée)	En fonction des besoins		Système fonctionne mais pas très utilisé
Emballages pour produits dangereux Port de Royan	Idem	En fonction des besoins		
Eaux grises et eaux noires Port de Royan mais utilisateurs du port de Bonne Anse y ont accès	Ponton équipé d'une borne de récupération des eaux grises et noires à disposition des usagers	À la demande	Part dans le réseau d'assainissement	
Eaux de fond de cale Port de Royan	Ponton équipé d'une borne de récupération des eaux hydrocarburées à disposition des usagers	En fonction des besoins		

Gestion des déchets des professionnels :

Type de déchets	Structure gérant la collecte / filière de traitement et valorisation	Appréciation et constats éventuels
Déchets marins	Port	Très rare Si pas d'indemnisation pas beaucoup qui joue le jeu Vidéosurveillance
Déchets professionnels	Professionnels gèrent eux-mêmes leurs déchets sauf s'ils interviennent pour les clients	

Aire de carénage sur le port de Royan

Capacité (si disponible) : 20 places

Aire d'avitaillement sur le port de Royan

Gérée par une entreprise en concession.

Fréquence de remplissage : hebdomadaire voire bihebdomadaire

Démarche environnementale

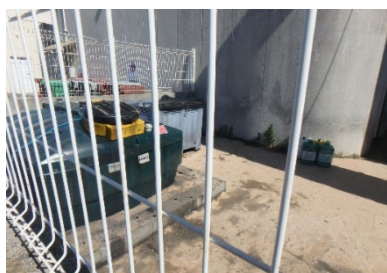
Charte des ports de plaisance de l'APPA et souhaite acquérir la certification Port Propre.

Communication et sensibilisation auprès des publics

Auprès des **usagers portuaires** :

- Un lieu d'accueil dans chaque port ;
- Des panneaux ou affiches de présentation des équipements portuaires ;
- Un site internet informant des équipements environnementaux portuaires.

Photos du port de Royan :



Photos du port de Bonne Anse :



Port de Saint-Christoly-Médoc

Caractéristiques générales

Commune (département) : Saint-Christoly-Médoc (33)

Gestionnaire : Commune de Saint-Christoly-Médoc

Typologie du port : port de pêche et de plaisance

Types de bateaux accueillis : bateaux de pêche et de plaisance

Capacité d'accueil par zone : 5 à 6 bateaux (quais)

Nombre de bateaux présents : 30 bateaux de plaisance, 2 bateaux de pêche et 1 bateau de transport de passagers



Source : Google Earth, 2022

Installations et équipements

Gestion des déchets

Équipements présents dans le port :

Type de déchets	Nombre de collecteurs	Fréquence d'enlèvement	Structure gérant la collecte / filière de traitement et valorisation
Déchets ménagers		Toutes les semaines	Commune
Verres	1		Smicotom
Été : Ordures Ménagères			Smicotom
Recyclables			Marché zéro plastique

Gestion des déchets des professionnels :

Type de déchets	Structure gérant la collecte / filière de traitement et valorisation
Déchets marins (surtout du bois flotté)	Gérés par la commune

Démarche environnementale

Certification ou label : pas pour l'instant mais objectif Pavillon bleu

Communication et sensibilisation auprès des publics

En projet auprès des usagers portuaires :

- La création d'un lieu d'accueil : sanitaire et petite capitainerie.

Photos du port de Saint-Christoly-Médoc :



Port de Saint-Denis-d'Oléron



Caractéristiques générales

Commune (département) : Saint-Denis-d'Oléron (17)

Gestionnaire : Commune de Saint-Denis-d'Oléron

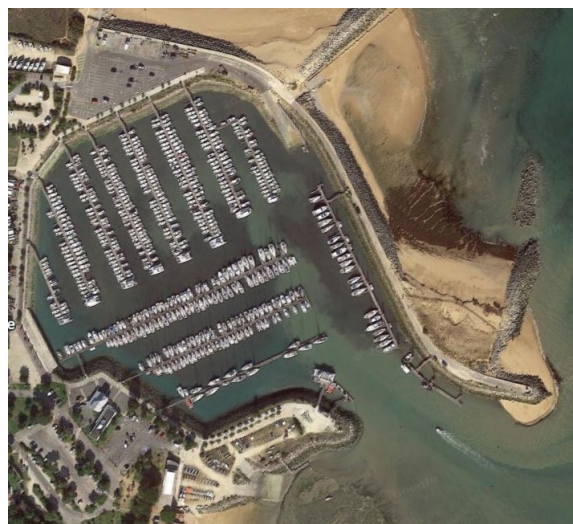
Site internet : www.port-oleron.com

Typologie du port : port de pêche, de plaisance et de transport de passagers

Types de bateaux accueillis : bateaux de pêche, de plaisance et de transport de passagers

Capacité d'accueil par zone : 780 bateaux (pontons et mouillage)

Nombre de bateaux présents : 776 bateaux de plaisance, 2 bateaux de pêche et 2 bateaux de transport de passagers



Source : Google Earth, 2022

Installations et équipements

Gestion des déchets

Équipements présents dans le port :

Type de déchets	Nombre de collecteurs	Fréquence d'enlèvement	Structure gérant la collecte / filière de traitement et valorisation	Appréciation et constats éventuels
Déchets ménagers	A chaque ponton	Hiver : 2 fois par semaine Été : tous les jours	Oléron déchets	A venir : redevance pour les poubelles
Verres	3	Quand c'est plein		A venir : redevance pour les poubelles Cartons dans la zone commerciale
Papiers/cartons/ plastiques/journaux				
Bois/palettes/cagettes			Stockés à l'atelier puis emmenés à la déchetterie par le port	
Ferrailles/métaux			Stockés à l'atelier puis revendu à GDE Rochefort	
Autres plastiques (Voiles, etc.)				APPA : recherche de partenaires

				Echomer : port pilote à économie circulaire
Piles et accumulateurs			Corepile	
Batteries			Ortec : mise en place de bacs et gère les bacs	
Huiles usagées				
Carburant souillé ou périmé				
Déchets toxiques de carénage et autres petits matériels souillés				
Emballages pour produits dangereux				
Eaux grises et eaux noires	1 pompe			Complicé : une seule pompe pour les deux types d'eaux d'où la nécessité d'un opérateur
Eaux de fond de cale				
Déchets organiques	1 composteur + 1 bac l'été pour les coquilles d'huîtres		Oléron déchets	
Déchets pyrotechniques				
Autres	4			
Derrière chaque commerce (OM, huiles usagées de fritures, verres, poubelles jaunes)				
Anodes (aire de carénage)				
Bac balayage (aire de carénage)	1			

Aire de carénage

Capacité (si disponible) : 10-12 places

Zone de tri ou déchetterie sur place : déchetterie pour les particuliers, les professionnels du nautisme et les pêcheurs

Aire d'avitaillement

Gérée par : Centre Leclerc (concession)

Volume de carburant :

- Environ 169 000 l de gasoil (2018)
- Environ 166 000 l de sans plomb (2018)

Problèmes éventuels rencontrés : problèmes informatiques (CB 24/24)

Démarche environnementale

Certification ou label : pavillon bleu (1 des 5 ports pilotes de l'APPA) et souhaite acquérir la certification Port Propre

Communication et sensibilisation auprès des publics

Auprès des **usagers portuaires** :

- De la sensibilisation verbale au quotidien par les agents portuaires ;
- Un lieu d'accueil : capitainerie, sanitaire ;
- Des panneaux ou affiches de présentation de l'aire de carénage ;
- Un guide sur les bonnes pratiques de l'aire de carénage ;
- Un site internet informant des équipements environnementaux portuaires ;
- Des sorties découverte en collaboration avec l'association Iodde au mois de juin pour faire des visites de l'estran ou ornithologiques aux plaisanciers.

Auprès du **grand public** :

- Des panneaux ou affiches sur l'environnement marin ;
- Des balades éco-citoyennes effectuées par l'association Iodde et le CPIE Marennes-Oléron : quatre chaque été.

Photos du port de Saint-Denis-d'Oléron :



Port de Saint-Martin-de-Ré

Caractéristiques générales

Commune (département) : Saint-Martin-de-Ré (17)

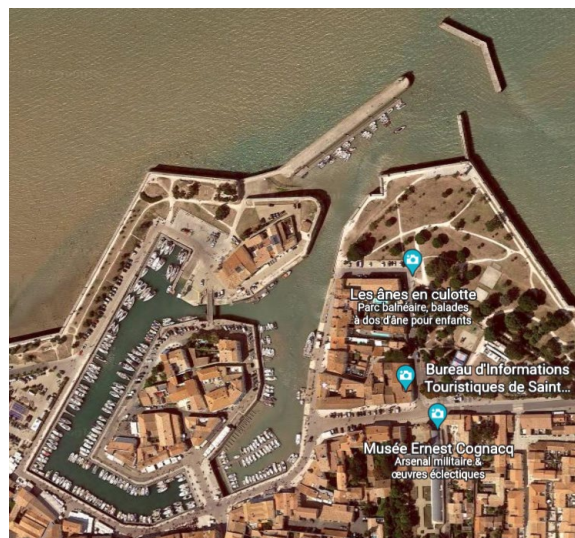
Gestionnaire : Conseil départemental de la Charente-Maritime

Typologie du port : port conchylicole, de pêche, de plaisance et de croisières

Types de bateaux accueillis : bateaux conchylicoles, de pêche, de plaisance et de croisières

Capacité d'accueil par zone : 230 bateaux (quais)

Nombre de bateaux présents : 214 bateaux de plaisance, 1 bateau de pêche, 10 bateaux conchylicoles et 5 bateaux de croisières



Source : Google Earth, 2022

Installations et équipements

Gestion des déchets

Équipements présents dans le port :

Type de déchets	Nombre de collecteurs	Fréquence d'enlèvement	Structure gérant la collecte / filière de traitement et valorisation	Appréciation et constats éventuels
Déchets ménagers			Communauté de communes	Restaurant à côté qui met ses déchets dans les poubelles du port
Papiers/cartons/plastiques/journaux	1 container enterré			
Verres				Verre jeté dans les Ordures Ménagères alors qu'il y a des conteneurs spéciaux pour Ordures Ménagères, recyclables et verre
Piles et accumulateurs				Piles mises à la DDE -> personne ne veut les récupérer -> fut plein -> décomposition des piles
Huiles usagées	1 container		Véolia	
Eaux grises et eaux noires	1 pompe qui fait les deux			Très peu utilisé
Eaux de fond de cale				

Aire de carénage

Capacité (si disponible) : 5 places

Zone de tri ou déchetterie sur place : déchetterie pour les usagers portuaires

Aire d'avitaillement

Gérée par la régie portuaire Eurostation

Volume de carburant : 101 403 litres de SP 98 et 13 728 litres de gasoil (2019)

Fréquence de remplissage : en saison 2 à 3 fois par semaine, en hiver 1 fois tous les 6 mois

Communication et sensibilisation auprès des publics

Auprès des **usagers portuaires** :

- Une sensibilisation verbale occasionnelle ;
- Un lieu d'accueil : capitainerie, sanitaire ;
- Des panneaux ou affiches de présentation des équipements portuaires qui se caractérisent par un plan à chaque passerelle ;
- Un guide à destination des usagers (à ce jour il n'est plus distribué).

Auprès du **grand public** :

- Des panneaux ou affiches sur l'environnement marin.

En **projet** :

- Un site internet avec des informations sur les équipements environnementaux portuaires.

Photos du port de Saint-Martin-de-Ré :



Ports de l'estuaire de la Seudre



Caractéristiques générales

Commune (département) :

- Port de la Cayenne : Marennes (17)
- Port de la Route Neuve et chenal de l'Atelier : La Tremblade (17)
- Port de la Coux et port de La Grève à Duret : Arvert (17)
- Port d'Orivol et port des Grandes Roches : Etaules (17)
- Port de Chatressac et port de Chaillevette : Chaillevette (17)
- Port de Mornac : Mornac-sur-Seudre (17)
- Port de L'Éguille : L'Éguille-sur-Seudre (17)



Source : Google Earth, 2022

Gestionnaire : Syndicat mixte des ports de l'estuaire de la Seudre

Site internet : ports-estuaire-seudre.fr

Typologie du port :

- Marennes et La Tremblade : deux bassins à flot, ports de plaisance, ostréicole, de pêche et de croisière
- Route Neuve, Coux, Grève à Duret, Orivol, Grandes Roches, Chaillevette et Chatressac : ports de plaisance et ostréicole
- Mornac : port de plaisance, ostréicole et de croisière
- L'Éguille : port de plaisance, ostréicole et de pêche

Types de bateaux accueillis :

- Marennes et La Tremblade : bateaux de plaisance, ostréicole, de pêche et de croisière
- Route Neuve, Coux, Grève à Duret, Orivol, Grandes Roches, Chaillevette et Chatressac : ports de plaisance et ostréicole
- Mornac : bateaux de plaisance, ostréicole et de croisière
- L'Éguille : bateaux de plaisance, ostréicole et de pêche

Capacité d'accueil par zone :

- 1100 à 1200 emplacements en tout (800 pour les plaisanciers et 300 à 400 pour les professionnels)
- Marennes : 1 bassin à flot de 148 bateaux
- La Tremblade : 1 bassin à flot de 116 bateaux

Nombre de bateaux présents (en 2022 par le Syndicat) :

- Marennes : 380 bateaux de plaisance, 30 bateaux ostréicoles, 3 bateau de pêche, 1 bateau de croisière, les affaires maritimes
- La Tremblade : 394 bateaux de plaisance, 92 bateaux ostréicoles, 4 bateaux de pêche, 2 bateaux de croisière et 4 autres bateaux, Ifremer, la gendarmerie nautique, la SNSM
- Route Neuve : 4 bateaux de plaisance et 21 bateaux ostréicoles
- Coux : 5 bateaux de plaisance et 10 bateaux ostréicoles
- Grève à Duret : 25 bateaux de plaisance et 16 bateaux ostréicoles

- Orival : 45 bateaux de plaisance et 11 bateaux ostréicoles
- Grandes Roches : 42 bateaux de plaisance et 8 bateaux ostréicoles
- Chaillevette : 22 bateaux de plaisance et 10 bateaux ostréicoles
- Chatressac : 70 bateaux de plaisance et 14 bateaux ostréicoles
- Mornac : 56 bateaux de plaisance, 4 bateau ostréicole et 1 bateau de croisière
- L'Éguille : 16 bateaux de plaisance, 6 bateaux ostréicoles et 2 bateaux de pêche

Installations et équipements

Gestion des déchets

Équipements présents dans le port :

Type de déchets	Fréquence d'enlèvement	Structure gérant la collecte / filière de traitement et valorisation	Appréciation et constats éventuels
Déchets ménagers Port de la Cayenne Port de la Route Neuve Port de l'Atelier Port de la Coux Port de La Grève à Duret Port d'Orivol Port des Grandes Roches Port de Chatressac Port de Chaillevette Port de Mornac Port de L'Éguille		Par le port (peut-être bientôt par la Commune)	Personnes extérieures remplissant les poubelles dans tous les ports
Papiers/cartons/ plastiques/journaux La Tremblade		Communauté d'agglomération	
Ferrailles/métaux Marennes La Tremblade			Très petite quantité (sur aire technique)
Piles et accumulateurs La Tremblade Marennes	Quand c'est plein	Entreprise extérieure	
Batteries La Tremblade Marennes			
Huiles usagées La Tremblade Marennes			
Déchets toxiques de carénage et autres petits matériels souillés La Tremblade Marennes			
Emballages pour produits dangereux La Tremblade Marennes	Quand c'est plein	Entreprise extérieure	
Eaux grises et eaux noires Marennes La Tremblade (prévu sur le bassin à flot)		Port Dans les bassins à flot	
Eaux de fond de cale La Tremblade (prévu sur le bassin à flot)		Port Dans les bassins à flot	Peu de demande

Gestion des déchets des professionnels :

Type de déchets	Nombre de collecteurs	Fréquence d'enlèvement	Structure gérant la collecte / filière de traitement et valorisation	Appréciation et constats éventuels
Déchets marins			Gérés par le port Mise en place d'un chaland déchetterie à l'entrée du chenal de l'Atelier	

Aire de carénage

Capacité (si disponible) : 2 bateaux (La Tremblade) et 10 bateaux (Marennes)

Zone de tri ou déchetterie sur place : déchetterie pour tous les utilisateurs de l'aire de carénage (plaisanciers ne l'utilisant pas n'ont pas accès à la déchetterie)

Aire d'avitaillement

Gérée par : entreprise (concession) à La Tremblade

Volume de carburant : 1 million de litre de carburant (surtout essence mais aussi gasoil)

Fréquence de remplissage : au moins une fois par semaine

Le concessionnaire a effectué les travaux de réhabilitation des installations. Une pompe plaisance a été rajoutée.

Communication et sensibilisation auprès des publics

Auprès des **usagers portuaires** :

- De la sensibilisation verbale sur les équipements, effectuée principalement lorsqu'il y a de nouveaux clients et lorsqu'un mauvais comportement est observé chez le plaisancier ;
- Deux lieux d'accueil : bureau du port de la Cayenne et capitainerie de La Tremblade ;
- Un site web des ports de l'estuaire de la Seudre.

Auprès à la fois des **usagers portuaires** et du **grand public** :

- Des panneaux ou affiches sur l'environnement marin, réalisés par l'APPA, et installés sur le port de la Cayenne, de la Route Neuve et de l'Atelier ;
- D'autres panneaux ou affiches sont aussi présents dans les ports de la Coux, de la Grève à Duret, d'Orivol, des Grandes Roches, de Chatressac, de Chaillevette, de Mornac et de l'Éguille.

En projet :

- Une nouvelle capitainerie à La Tremblade.

Photos des ports de l'estuaire de la Seudre :



Annexe 3 : Trames des enquêtes

Annexe 3.1 : Trame d'enquête 2020



QUESTIONNAIRE AGENTS PORTUAIRES

Date :

Nom du port :

Gestionnaire du port :

Commune :

Personne enquêtée et fonction :

1) Présentation du port concerné

1) Le port accueille des bateaux :

- ☐ conchyliques
- ☐ de pêche
- ☐ de plaisance
- ☐ de transport de passagers
- ☐ de croisières
- ☐ autres :

2) Quelle est la capacité d'accueil du port par rapport au type de port ?

	À quai		Pontons		Autres (ligne de mouillages, etc.)	
	À l'année	Visiteurs	À l'année	Visiteurs	À l'année	Visiteurs
À flot						
Échouage						

3) Quelle est la répartition des bateaux présent dans le port ?

	Plaisance	Pêche	Conchylicoles *	Transport de passagers	Croisière
Nombre de bateaux					

* Préciser le type de bateau (ostréicoles (noté O), mytilicoles (noté M), autres (préciser))

4) Si transport de passagers ou croisières, combien de compagnies sont accueillies ?

5) Si port de pêche ou conchylicole, combien de navires sont rattachés à ce port et quelle est la capacité d'accueil pour les navires extérieures (pêche, conchylicole) ?

6) Le port possède-t-il un port à sec et/ou un terre-plein pour l'hivernage ? Si oui, combien y a-t-il de places ? *(Présence d'un hangar ?)*

2) Environnement et parc naturel marin

1) Connaissez-vous le Parc naturel marin de l'estuaire de la Gironde et de la mer des Pertuis et ses missions ?

☐ oui ☐ non

2) Comment évaluez-vous l'impact potentiel d'un port et ses activités sur le milieu marin ?

☐ faible ☐ moyen ☐ fort
☐ très fort

3) Quels sont selon vous les activités ou usages du port qui génèrent une pollution ou une dégradation de la qualité du milieu marin ?

4) Quelles sont selon vous les 3 principaux éléments du milieu marin concernés par les pollutions générées par les activités et usages portuaires ?

- | | |
|--|--|
| <input type="checkbox"/> la qualité de l'eau (déchets, métaux, pesticides, hydrocarbures, bactérie, etc.) | <input type="checkbox"/> la qualité des sédiments (déchets, métaux, hydrocarbures, bactérie, etc.) |
| <input type="checkbox"/> l'estran et les fonds marins | <input type="checkbox"/> les oiseaux |
| <input type="checkbox"/> les poissons | <input type="checkbox"/> les mammifères marins |
| <input type="checkbox"/> le fonctionnement hydrologique du milieu (mouvements de sédiments, courant, etc.) | <input type="checkbox"/> autres |

5) Faites-vous des suivis, études visant à suivre la qualité du milieu marin ? Si oui, quels sont-ils ? *(eau, sédiments, air...)*

- 6) Effectuez-vous des suivis, études des impacts de l'activité portuaire sur le milieu marin ? Si oui, quels sont-ils ? (*pollution lumineuse, pollution sonore, déchets, fonctionnement du milieu marin*)
- 7) Réalisez-vous des études visant à améliorer la connaissance sur la biodiversité marine ? Si oui, quelles sont-elles ?

3) Installations et équipement

CARÉNAGE

- 1) Le port est-il équipé d'une aire de carénage ?

Si oui, une étude sera menée par le Parc plus spécifiquement sur le sujet et vous serez très certainement recontacté à ce sujet à l'automne. Cette étude portera notamment sur les dispositifs de récupération des solides et liquides.

- 2) Des carénages « sauvages » sont-ils observés à proximité du port ?

DÉCHETS

- 1) Êtes-vous équipés de différents collecteurs/bac pour la gestion des déchets ? À quelle fréquence les déchets sont-ils enlevés et par qui ?

	Poubelles différentes				
	Oui	Non	Nombre	Fréquence d'enlèvement des déchets	Structures gérant l'enlèvement des déchets/filières de traitements (structures, collectivités)
Déchets ménagers *					
Verres *					
Papiers/cartons/ plastiques/journaux *					
Bois/palettes/cagettes					
Ferrailles/métaux **					
Autres plastiques (Voiles, etc.) **					
Piles et accumulateurs ***					
Batteries ***					
Huiles usagées ***					
Carburant souillé ou périmé***					
Déchets toxiques de carénage et autres petits matériels souillés ***					
Emballages pour produits dangereux ***					
Eaux grises et eaux noires **					
Eaux de fond de cale***					

Déchets organiques *					
Autres					

*déchets ménagers

**déchets non dangereux

***déchets dangereux

2) Des déchets pyrotechniques sont-ils déposés dans le port ? À quel endroit ?

3) Déchets spécifiques professionnels (pêche, conchylicole)

	Oui	Non	Nombre	Fréquence d'enlèvement des déchets	Structures gérant l'enlèvement des déchets/filières de traitements (structures, collectivités)
Filets/cordages **					
Coupelles, tubes, poches, etc.**					
Ferrailles**					
Bois/palettes/cagettes					
Autres					

4) Dans le cas des ports mixtes/professionnels, comment sont gérés et pris en charge les déchets marins ramenés par les navires professionnels ?

5) L'aire de carénage est-elle équipée d'une zone de tri ou d'une déchetterie ? si oui à qui est-elle ouverte ? Normalement pro et particulier du port

☐ particuliers

☐ professionnels du nautisme

☐ pêcheurs

☐ conchyliculteurs

6) Que pensez-vous de ces équipements ?

	Besoin (si absence dans le port)	Problèmes techniques Ou Problèmes de gestion	Mauvaise utilisation des usagers
Équipements pour déchets ménagers			
Équipements pour déchets non dangereux			
Équipements pour déchets dangereux			
Équipements pour déchets inertes			
Système de pompage des eaux grises et eaux noires			
Système de pompage des eaux de fond de cale			
Déchets professionnels			
Autres			

7) Le poids des déchets triés est-il mesuré ?

- 8) La fréquentation (l'utilisation) du système de pompage des eaux grises et eaux noires est-elle suivie ?
- 9) Si non, un suivi de la fréquentation pourrait-il être envisagé ?
- 10) La fréquentation (l'utilisation) du système de pompage des eaux de fond de cale est-elle suivie ?
- 11) Si non, un suivi de la fréquentation pourrait-il être envisagé ?
- 12) La fréquentation (l'utilisation) de l'aire de carénage est-elle suivie ?
- 13) Si non, un suivi de la fréquentation pourrait-il être envisagé ?
- 14) Des dépôts de déchets « sauvages » sont-ils observés dans l'enceinte du port ou à proximité ?
- 15) Dans le cas du transport de passagers, croisières, quels sont les équipements environnementaux spécifiquement dédiés à cette activité (déchets, gestion des eaux, etc.), quelles sont les fréquences d'utilisation et les volumes gérés ?

AIRE D'AVITAILLEMENT

- 1) Possédez-vous une aire d'avitaillement ?
- ☐ Oui
- ☐ Non
- 2) Si oui, qui s'occupe de l'avitaillement ?
- ☐ Entreprise (concession)
- ☐ Régie portuaire
- 3) Quel est le volume de carburant délivré par an ?
- 4) Quelle est la fréquence de remplissage des cuves ?
- 5) Cette aire rencontre-t-elle des problèmes techniques ?
- 6) Avez-vous constaté de mauvaises pratiques quant à l'utilisation de cette aire ?
- 7) Comment contrôlez-vous les effluents de l'avitaillement ?
- 8) Quelle procédure d'urgence appliquez-vous en cas de fuites de carburant ?

- 9) De quels équipements disposez-vous en cas de fuites de carburant ?
- 10) Avez-vous suivi une formation spécifique, du Cedre par exemple, en cas de pollution accidentelles d'hydrocarbure ? Seriez-vous intéressé pour en suivre une ?

AUTRES ÉQUIPEMENTS et PROJETS

- 1) Avez-vous d'autres types d'équipements environnementaux sur vos installations ?
- 2) Avez-vous des projets de mise en place de nouveaux équipements environnementaux ou d'amélioration ?

4) Démarche environnementale

- 1) Le port a-t-il opté pour une démarche environnementale ?
(*certifications, chartes, normes...*)
- ☐ Oui
- ☐ Non
- 2) Si oui, laquelle (lesquelles) ?
- ☐ Charte des ports de plaisance APPA
- ☐ Normes Iso14001
- ☐ Pavillon bleu
- ☐ Ports exemplaires
- ☐ Ports éco-efficients
- ☐ Ports propres
- ☐ Autres.....
- 3) Pourquoi avoir choisi cette démarche environnementale ?
(*avantages + inconvénients*)
- 4) Souhaitez-vous maintenir cette démarche environnementale ou évoluer vers une nouvelle démarche environnementale ?
- 5) Si non, avez-vous pour objectif d'acquérir une démarche environnementale ? Souhaiteriez-vous être appuyé dans ces démarches ?

5) Communication et sensibilisation

- 1) Y a-t-il dans le port des panneaux ou affiches sur l'environnement marin ?
- ☐ Oui
- ☐ Non

- 2) Si oui, pensez-vous à des axes d'amélioration concernant ces panneaux ?
- 3) Si non, avez-vous des projets de mise en place de ce type d'outils de communication ?
- 4) Y a-t-il des panneaux ou affiches concernant les équipements du port ?
- ☐ Oui
 - ☐ Non
- 5) Si oui, pensez-vous à des axes d'amélioration concernant ces panneaux ?
- 6) Faites-vous de la sensibilisation verbale auprès des usagers portuaires ?
- ☐ Oui
 - ☐ Non
- 7) Si oui, à quelle fréquence ?
- 8) Par qui est-elle réalisée ? (*associations, agents portuaires, offices du tourisme, mairies, etc.*)
- 9) Souhaiteriez-vous un appui du Parc pour sensibiliser et communiquer auprès des usagers portuaires ?
- 10) Y a-t-il un site internet concernant le port ?
- ☐ Oui
 - ☐ Non
- 11) Si oui, celui informe-t-il des équipements environnementaux présents dans le port ?
- ☐ Oui
 - ☐ Non
- 12) Y a-t-il un lieu d'accueil du public ? Si oui, y a-t-il possibilité de déposer des supports de communication sur l'environnement marin, sur le Parc ?
- 13) Y a-t-il un guide à destination des usagers ? Si oui, serait-il possible d'intégrer des éléments sur le milieu marin et le Parc ? (*Idem guide Port de plaisance de LR*)
- 14) Accepteriez-vous que je revienne dans le port cet été afin de questionner les plaisanciers ?
- ☐ Oui
 - ☐ Non

Si oui, vous serez très certainement recontacté à ce sujet d'ici juin.

Le Parc naturel marin de l'estuaire de la Gironde et de la mer des Pertuis vous remercie d'avoir répondu à cette enquête.

Comme précisé au début de cet entretien, nous vous communiquerons le bilan des entretiens si vous le souhaitez.

Annexe 3.2 : Trame d'enquête 2022



Questionnaire agents portuaires 2022

Enquête auprès des ports de commerce de La Rochelle, Bordeaux, Rochefort et Tonnay-Charente

Date :

Nom du port :

Gestionnaire du port :

Commune :

Personne enquêtée et fonction :

Sommaire

- I. Carte d'identité du port** → Pour la Direction Environnement et la Capitainerie
 - A. Typologie du port
 - B. Capacité d'accueil
 - C. Autres informations
- II. Environnement et parc naturel marin** → Pour la Direction Environnement
 - A. Gestion environnementale
 - B. Démarche environnementale
 - C. Espaces verts et patrimoine naturel
 - D. Consommations
- III. Focus : Installations et équipements** → Pour la Direction Environnement et la Capitainerie
 - A. Gestion des déchets
 - B. Radoub (refit)
 - C. Avitaillement
- IV. Communication et sensibilisation**
 - A. Pour le service Communication
 - B. Pour la Capitainerie
 - C. Perception des usagers → Pour la Direction Environnement, la Capitainerie, le service Communication
 - D. Connaissance du Parc → Pour la Direction Environnement, la Capitainerie, le service Communication

Carte d'identité du port

A. Typologie du port

Activité(s)	
Mode de gestion	
Surface totale - terrestre - maritime - stockage couvert	
Nombre d'emplois - directs - indirects	
Trafic annuel - volumes - nombres d'escales	

B. Capacité d'accueil

TRANSPORT DE MARCHANDISES	Vraquiers	Porte-conteneurs	Ro-ro	Réfrigérés	Cargos polyvalents
Nombre de bateaux					
Durée moyenne à quai					
Escales et bateaux à l'année					
	Pétroliers	Méthaniers	Chimiquiers	Autres	
Nombre de bateaux					
Durée moyenne à quai					
Escales et bateaux à l'année					
TRANSPORT DE PASSAGERS	Paquebots de croisière	Ferries	Bateaux de plaisance	Yachts	
Nombre de bateaux					
Durée moyenne à quai					
Escales et bateaux à l'année					
AUTRES	Dragues	Bateaux conchylicoles	Navires douaniers		
Nombre de bateaux					
Durée moyenne à quai ou à l'année					
Capacité d'accueil					

C. Autres informations

1. Le port dispose-t-il d'une flotte de bateaux et véhicules de service ? Si oui, combien et de quel type (électrique/hybride) ?
2. Qu'est-ce que le Port met à disposition des entreprises en termes de concessions/terre-pleins-quais, d'équipements et de lieu d'information pour communiquer ?
3. Quelles compagnies de croisière le port accueille-t-il ? Combien de passagers ?

Environnement et parc naturel marin

A. Gestion environnementale

1. Comment évaluez-vous l'impact d'un port et ses activités sur l'environnement et le milieu marin ?
2. Que pensez-vous de la gestion environnementale actuelle du port ?
3. Quelles bonnes pratiques avez-vous pu observer au sein du port ?
4. Quels types de suivis effectuez-vous sur la qualité du milieu marin, les impacts de l'activité portuaire et/ou la biodiversité marine ?
Ex. eaux pluviales, eaux portuaires, eaux de surface et souterraines, sédiments, bathymétrie, air, sols, espèces, bruit, etc.

B. Démarche environnementale

1. Le port a-t-il opté pour une démarche environnementale ?
(certifications, labels, charte développement durable, normes...)
☐ Oui
☐ Non
2. Si oui, laquelle et pourquoi l'avoir choisie ?
(avantages + inconvénients)
3. Si vous n'en avez pas, prévoyez-vous d'acquérir une démarche environnementale ?
4. Proposez-vous aux entreprises portuaires un dispositif d'accompagnement et/ou d'incitation à la réduction de leurs impacts ? (réductions, fond d'investissement...)
5. Quels sont les partenaires avec lesquels vous travaillez ? Et avec lesquels aimeriez-vous travailler ?

C. Espaces verts et patrimoine naturel

1. Comment les espaces verts faisant partie du port sont-ils gérés ? (produits phytosanitaires, gestion différenciée...)
2. Comment les autres zones dédiées au patrimoine naturel sont-elles gérées ?
3. Réalisez-vous des suivis de la biodiversité marine ? Si oui, lesquels ?
4. Travaillez-vous avec des partenaires (associations, université...) sur ces sujets, ou souhaitez-vous travailler sur des projets à venir ?

D. Consommations

1. Réalisez-vous des suivis des consommations du port ? Si oui, quels sont-ils ? (eau, électricité, carburant, gaz, papier...)
2. Comment s'effectue la gestion de l'énergie ? (installations de production d'énergie renouvelable, projets d'efficacité énergétique)
3. Le port a-t-il une politique d'achat responsable ?
 - ☐ Oui
 - ☐ Non
4. Avez-vous mis en place une démarche d'écologie industrielle : mutualisation de moyens, matières, énergie ?

Focus : Installations et équipements

A. Gestion des déchets

1. Comment s'organise la gestion des équipements dédiés aux déchets ? Cela fonctionne-t-il ? Que pensez-vous de l'organisation actuelle ?

	Poubelles différentes		Nombre	Fréquence d'enlèvement des déchets	Structures gérant l'enlèvement des déchets/filières de traitements/valorisation (structures, entreprises, collectivités)	Votre avis sur la gestion (éventuels besoins, problèmes)
	Oui	Non				
*déchets ménagers **déchets non dangereux ***déchets dangereux						
Déchets ménagers *						
Verres *						
Papiers/cartons/ plastiques/journaux *						
Bois/palettes/cagettes						
Ferrailles/métaux **						

Autres plastiques (Voiles, etc.) **						
Piles et accumulateurs ***						
Batteries ***						
Huiles usagées ***						
Carburant souillé ou périmé***						
Déchets toxiques de carénage et autres petits matériels souillés ***						
Emballages pour produits dangereux ***						
Eaux grises et eaux noires **						
Eaux de fond de cale***						
Déchets organiques *						
Déchets inertes						
Déchets des professionnels						
Autres						

B. Radoub (refit)

1. Proposez-vous des activités d'entretien, construction, déconstruction de navires (radoub) ?
2. Quels sont les enjeux environnementaux liés à cette activité ?
3. À qui cette activité est-elle ouverte ? Combien d'entreprises ou bateaux sont concernés par an ?
4. Comment s'organise la gestion avec ces entreprises : en termes de communication, de prise en compte de l'environnement, etc. ?
5. Comment les effluents/déchets/poussières sont-ils gérés ?

C. Avitaillement

1. Comment l'avitaillement des navires est-il effectué ?
2. Qui s'occupe de l'avitaillement ?
 - ☐ Entreprise (concession)
 - ☐ Régie portuaire

3. Comment est organisée la gestion des effluents sur les quais et zones dédiées à l'avitaillement ?

Communication et sensibilisation

A. Pour le service Communication

1. Menez-vous des actions de sensibilisation à l'environnement envers vos publics cibles ?
2. Y a-t-il dans le port un lieu d'accueil du public et du personnel navigant ?
3. Comment communiquez-vous auprès des publics et professionnels ? Quels supports et canaux utilisez-vous ?

En interne		
Personnel	Entreprises	Transporteurs/compagnies
En externe		
Personnes extérieures/visiteurs/ passagers de croisières	Personnel navigant étranger	

4. Quels messages de sensibilisation faites-vous passer à travers ces canaux ?
5. Menez-vous des actions spécifiques sur le sujet de la biodiversité marine ?
6. Formez-vous vos équipes ?
7. Pensez-vous à des axes d'amélioration/projets ?

B. Pour la Capitainerie

1. Le port a-t-il une démarche de sensibilisation en interne, auprès du personnel ?
2. Comment percevez-vous ces actions ? Ainsi que les messages ?

3. Comment sensibilisez-vous les publics dans le cadre de votre fonction ?
4. Pensez-vous à des axes d'amélioration/projets ?

C. Perception des usagers

1. Selon vous, les usagers ont-ils conscience des enjeux de préservation du milieu marin ?
2. Quels freins rencontrez-vous pour les sensibiliser ?
3. Quels seraient vos besoins pour accompagner cette sensibilisation des usagers ?
4. Avez-vous connaissance d'initiatives intéressantes menées par d'autres ports ?

D. Connaissance du parc

1. Connaissez-vous les enjeux environnementaux du Plan de gestion 2018-2033 du Parc naturel marin de l'estuaire de la Gironde et de la mer des Pertuis ?
 - ☐ Oui, très bien
 - ☐ Oui, un peu
 - ☐ Non, pas du tout
2. Au sein du lieu d'accueil, y a-t-il des informations sur la biodiversité marine, le Parc naturel marin et ses enjeux ?
3. Pour ceux concernés, quelle est votre vision du travail mené avec le Parc ?
4. Sur quels sujets souhaiteriez-vous travailler avec le Parc ou avoir plus d'informations ?
5. Souhaiteriez-vous un appui du Parc pour sensibiliser et communiquer auprès de la communauté portuaire et des usagers ?

Le Parc naturel marin de l'estuaire de la Gironde et de la mer des Pertuis vous remercie d'avoir répondu à cette enquête. Comme précisé au début de cet entretien, nous vous communiquerons le bilan des entretiens si vous le souhaitez.



**Parc naturel marin
de l'estuaire de la Gironde et de la mer des Pertuis**

3 rue Robert Etchebarne – BP 80031
17320 Marennes – Tél : 05 46 36 70 51
parcmarin-girondepertuis@ofb.gouv.fr
www.parc-marin-gironde-pertuis.fr

Muscade

Agence de communication responsable et sensibilisation
Le Solilab – 8 rue de Saint Domingue
44200 Nantes
contact@agence-muscade.fr
www.agence-muscade.fr